

OBEC OSUSKÉ

Obecný úrad, E. Lehockého 38, 906 12 Osuské



Program hospodárskeho a sociálneho rozvoja

December 2007

Program hospodárskeho a sociálneho rozvoja obce Osuské bol schválený
obecným zastupiteľstvom dňa 6.2.2008 uznesením č. 5/2008
vyvesené: 23.12.2007
zvesené: 30.01.2008

OBSAH

A1 Úvod	4 - 5
A2 Vymedzenie riešeného územia	6
A3 Fyzickogeografické pomery obce	7 - 19
A3.1 Geologické pomery	7
A3.2 Geomorfologické pomery	7 - 9
A3.3 Klimageografické pomery	9 - 11
A3.4 Hydrogeografické pomery	11 - 13
A3.5 Pedogeografické pomery	14 - 15
A3.6 Biogeografické pomery	15 - 18
A3.7 Nerastné suroviny	18
A3.8 Súčasná krajinná štruktúra	18
A3.9 Ochrana prírody	19
A4 Humánno geografické pomery obce	20 - 22
A4.1 Vývoj a osídlenie územia	
A5 Obyvateľstvo	23 - 35
A5.1 Vývoj počtu obyvateľov	23
A5.2 Dynamika obyvateľstva	24 - 27
A5.3 Štruktúra obyvateľstva	28 - 35

A6 Hospodárstvo	35 - 45
A6.1 Výrobná sféra	35 - 39
A6.2 Nevýrobná sféra	40 - 45
A7 Cestovný ruch	46 - 47
A8 Enviromentálne pomery	48 – 49
A 9 Perspektívy rozvoja obce	50
B. SWOT analýza	51 - 55
C. Rozvojová stratégia obce	56 - 63
D. Akčný plán	64 - 66
E. Organizačné zabezpečenie	67 - 68
F. Záver	69
G. Prílohy	70 – 78
H. Zoznam použitej literatúry	79 - 80

A1. Úvod

Dokument Program hospodárskeho a sociálneho rozvoja obce Osuské je základným dokumentom, ktorým sa samospráva obce pri výkone svojej činnosti stará o všestranný rozvoj svojho územia a o potreby svojich obyvateľov.

Cieľom predkladanej práce je zmapovanie sociálno-ekonomickej priestorovej štruktúry obce Osuské a na základe výsledkov týchto analýz vytvoriť program hospodárskeho a sociálneho rozvoja daného územia, ktorý bude základným strednodobým programovým dokumentom na podporu regionálneho rozvoja na úrovni obce. Je to program cielených opatrení na stimuláciu ekonomického a sociálneho rozvoja obce, ktorého cieľom je navrhnuť systematickú a funkčne trvalo udržateľnú rozvojovú stratégiu, zameranú na realizáciu hospodárskeho a sociálneho rozvoja obce pri rešpektovaní globálnych cieľov regionálneho vývoja, resp. štátnej regionálnej politiky.

Program hospodárskeho a sociálneho rozvoja obce Osuské, vyplýva zo zákona č. 503/2001 Z.z. o podpore regionálneho rozvoja . Prostredníctvom PHSR sa uskutočňuje podpora regionálneho rozvoja na miestnej úrovni s dôrazom na sociálnu, ekonomickú a kultúrnu sféru. Je to program cielených opatrení, navrhnutý pre oživenie sociálneho, ekonomického a kultúrneho rozvoja obce, ktorý na základe výsledkov ročného hodnotenia bude priebežne aktualizovaný a doplňovaný.

Pri zostavení rozvojových priorít bol dôležitým zdrojom informácií prieskum názorov obyvateľstva. Výsledky prieskumu poskytli podklady pre rozhodovanie o smerovaní práce na strategickom pláne. Prieskum zisťoval sociálno-ekonomické charakteristiky respondentov, podmienky bývania a spôsoby riešenia bytovej situácie, názory miestnych obyvateľov na kvalitu života v obci, služby a samosprávu, kladné a záporné stránky obce, , predstavy o prioritných oblastiach rozvoja .

Program hospodárskeho a sociálneho rozvoja poskytuje komplexný pohľad na súčasný stav hospodárskeho a sociálneho rozvoja a stanovuje strategické ciele, rozvojové priority a strategické oblasti , v súlade s cieľmi Národného strategického referenčného rámca Slovenskej republiky 2007 – 2013 a Programom hospodárskeho a sociálneho rozvoja Trnavského samosprávneho kraja a Územným plánom veľkého územného celku Trnavský kraj.

Pri vypracovaní programového dokumentu boli zohľadnené aj priority Národného strategického referenčného rámca Slovenskej republiky 2007-2013, ako aj jeho strategický cieľ: výrazne zvýšiť do roku 2013 konkurencieschopnosť a výkonnosť regiónov a slovenskej ekonomiky a zamestnanosť pri rešpektovaní trvalo udržateľného rozvoja. Do stratégie rozvoja obce Osuské taktiež boli zapracované ciele a priority 4 rozvojových osí Národného strategického plánu rozvoja vidieka SR na programovacie obdobie 2007-2013.

Na základe východísk stratégie a v nadväznosti na vytýčený strategický cieľ SR rozvojová stratégia obce – vychádzajúc z Národného strategického referenčného rámca Slovenskej republiky 2007-2013 – je postavená na troch strategických prioritách a ich troch cieľoch, ktoré sa budú snažiť prostredníctvom financovania projektov v programovom období 2007-2013 naplniť.

Strategické priority Programu hospodárskeho a sociálneho rozvoja obce Osuské vychádzajúc z Národného strategického referenčného rámca Slovenskej republiky 2007-2013

Strategická priorita	Cieľ strategickej priority
1. Infraštruktúra a regionálna dostupnosť	Zvýšenie hustoty vybavenia regiónov infraštruktúrou a zvýšenie efektívnosti s ňou súvisiacich verejných služieb
2. Vedomostná ekonomika	Rozvoj zdrojov trvalo udržateľného ekonomického rastu a zvyšovanie konkurencieschopnosti priemyslu a služieb
3. Ľudské zdroje	Zvýšenie zamestnanosti, rast kvality pracovnej sily pre potreby vedomostnej ekonomiky a zvýšenie sociálnej inklúzie rizikových skupín

Program hospodárskeho a sociálneho rozvoja obce Osuské schvaľuje Obecné zastupiteľstvo. Obecné zastupiteľstvo následne realizuje vykonateľnosť, kontrolu, monitorovanie a hodnotenie tohto programu.

A2 Vymedzenie riešeného územia

Obec Osuské leží v severozápadnej časti Slovenska, v regióne Záhorie 86 km od hlavného mesta Bratislava. Administratívne patrí do Trnavského kraja, Senického okresu, ktorého hranica je zároveň štátnou hranicou s Rakúskou a Českou republikou. Poloha katastra obce v rámci okresu je okrajová, nachádza sa na východnom okraji.

Kataster obce susedí na severe s obcou Prietrž, na východe s obcou Hradište pod Vrátnom, na juhu s obcou Jablonica a na západe s obcou Hlboké. Obec leží v blízkosti a je dopravne napojená na cestu I. triedy č.51. Táto cesta má nadregionálny a medzinárodný význam, nakoľko dopravne spája okres Senica s dopravným uzlom, krajským mestom Trnavou a na severe cez hraničný prechod Holíč- Hodonín pokračuje do Českej republiky.

Obec sa rozprestiera medzi úpäťm Malých Karpát, západným okrajom Myjavskej pahorkatiny a severovýchodnej časti Záhorskej nížiny (Podmalokarpatská zníženina), v doline rieky Myjavy 12 km juhovýchodne od okresného mesta Senica. Povrch má ráz pahorkatiny a zvlnenej roviny. Kataster obce Osuské má rozlohu 11,61 km² a rozkladá sa väčšinou na nive rieky Myjavy a Brezovského potoka.

Priemerná nadmorská výška v katastri obce je 223 m n.m.

V systéme zemepisných súradníc je kataster obce určený nasledovným zemepisnými bodmi. Najsevernejším bodom katastra je 48° 39' 40" s. š., 17° 26' 15" v. d., jeho najjužnejší bod má súradnice 48° 37' 06" s. š., 17° 27' 16" v. d.. Najvýchodnejším bodom katastra je 48° 37' 22" s. š., 17° 25' 36" v. d. a najzápadnejší bod má súradnice 48° 38' 55" s. š., 17° 28' 32" v.d.

Obec Osuské s počtom 604 obyvateľov k 31.12. 2005 sa zaraďuje k menším obciam v okrese (24. miesto). Hustota osídlenia je 52 obyvateľova na km². Populácia obce Osuské tvorí 0,99% z celkového počtu obyvateľov okresu Senica.

A3 Fyzickogeografické pomery obce

A3.1 Geologické pomery

GEOLOGICKÝ VÝVOJ

Územie obce Osuské sa z geologického hľadiska v prvohorách a druhohorách vyvíjalo v rámci geologického vývoja Slovenska - vytvoril sa horninový podklad geologickej stavby územia, pričom samotný vývoj územia môžeme pozorovať až v treťohorách a štvrťohorách. Kataster obce sa nachádza na okraji oblasti Západných Karpát, ktoré sa vyformovali počas hercínsko - alpínskej a poalpínskej recentnej tektonogenézy.

GEOLOGICKÁ STAVBA

Geologickú stavbu obce Osuské tvoria prevažne kvartérne a terciérne sedimenty. Kvartér – jedná sa o fluviálne sedimenty údolných nív, piesčito-hlinité, deluviálne sedimenty, piesčito-hlinité, Terciér -vystupujú slieňovce a vápnité pieskovce (karpát) a jablonické zlepenice.

GEOLOGICKÉ CELKY

Z hľadiska regionálne geologického členenia Slovenska do územia obce zasahujú tri geologické celky. Juhovýchodnú časť územia tvorí senická časť Viedenskej panvy, ktorá je súčasťou vnútrohorských pániev a kotlín. Je to starší štruktúrny celok, ktorý vystupuje ako čiastková regionálna jednotka v jej severovýchodnej časti, ku ktorej patrí aj neogén v dobrovodskej depresii a vadovský neogén. Po geologickej stránke je tvorená neogénnymi sedimentmi. V skúmanom území dominuje karpát.

Na územie katastra zasahuje celok Myjavská pahorkatina ako časť zóny bradlového pásma a príbradlovej zóny a Brezovské Karpaty, ktoré sú podcelkom jadrového pohoria Malých Karpát . Sedimenty Myjavskej pahorkatiny vyplňajú depresie medzi vlastným bradlovým pásmom na severe a Malými Karpatmi na juhu a na východe. Na západe sa ponárajú pod neogén Viedenskej panvy. Myjavská pahorkatina je budovaná súvrstviami vrchnokriedového a paleogénneho veku v rozsahu koňak-eocén.

Brezovské Karpaty tvoria severozápadnú časť Malých Karpát, kde sa nachádza vnútrokarpatský paleogén v analogickom vývoji ako príbradlový paleogén. Je reprezentovaný bazálnym súvrstvom (zlepenice, vápenice, paleogén-spodný eocén) a ílovcovým súvrstvom (stredný eocén).

A3.2 Geomorfologické pomery

Celé územie katastra obce Osuské po morfolologickej stránke má charakter pahorkatín. Časté striedanie pahorkov, miestami čiastočne zalesnených s nadmorskou výškou 200-360 m a viac s relatívnym prevýšením 30-50 m , spôsobuje veľkú svahovitosť terénu. Táto skutočnosť má vplyv na to, že väčšia časť územia podlieha vodnej erózii. V celom katastri sa nachádzajú veľké výmoli (strže), ktoré vznikli v dôsledku vodnej erózie. Tieto výmoli predstavujú neplodnú pôdu, ktorá je miestami bez porastu, alebo porastená kroviskami.

Územie obce podľa geomorfologického členenia je súčasťou Alpsko-Himalájskej sústavy. Podľa Mazúra a Lukniša (1980) zasahujú do katastrálneho územia obce Osuské tri geomorfologické celky . Najrozsiahlejším celkom, ktorý vystupuje na väčšine územia je Myjavská pahorkatina. Do juhozápadnej časti katastra zasahuje Borská nížina a do juhovýchodnej Malé Karpaty.

Myjavská pahorkatina je celok oblasti Slovensko-moravských Karpát, ktoré sú súčasťou podsústavy Karpaty. Skladá sa z vlastnej pahorkatiny a z pásma bradiel. Flyšové súvrstvia tvoria magurské pieskovce, slieňovce a ílovce. Sledované územie budujú mezozoické sedimenty. V bradlovom pásme vystupujú zo ílovcovo-slieňovcového obalu bradlové tvrdoše z odolných kremencov, slienitých vápencov a vápnitých pieskovcov. Tektonický styk paleogénnych vrstiev s mezozoickými komplexmi je miestami dosť zložitý. Myjavská pahorkatina sa rozprestiera zhruba nad 220 – 250 m n.m.. Vyššia juhozápadná časť má povahu vrchovitej pahorkatiny až nízkej vrchoviny. Od pomerne mätko modelovaného reliéfu sa výrazne odlišujú ostré formy bradlových tvrdošov (Lukniš, 1972).

Borská nížina ako súčasť Záhorskej nížiny je tvorená prevažne nivou rieky Myjavy. Tvorí relatívne ploché územie budované riečnymi sedimentmi a preplavenými naviatymi pieskami. Niva je široká približne 2 km, výška povrchu je v rozmedzí 153 – 170 m n.m. Povodňové jemnopiesčité hliny pokrývajú v celom rozsahu nivy, zahlinené štrkopiesky a piesky korytovej fácie. Do sledovaného územia zasahuje podcelok Podmalokarpatská znížina, ktorá zaberá okraj Borskej nížiny a sleduje celé západné úpätie Malých Karpát až k Bratislave. Územie tvorí relatívne zníženú časť reliéfu v predpolí Malých Karpát. Typickým javom pre túto časť územia je prítomnosť proluviálnych kužeľov, ktoré sú na severe plošne pomerne rozsiahle, s malou hrúbkou (Danko, 1993).

Malé Karpaty majú jadrovú štruktúru, ktorú tvorí mladý chrbát tiahnuci sa z juhozápadu na severovýchod. Ich reliéf sa vyznačuje strednými až strmými, s lokálnym výskytom plošín. Strmé svahy (sklon 17°) sú zastúpené často najmä v stredných a spodných úsekoch dolín,

ktoré pri svojej početnosti vytvárajú v nižších častiach pohoria pomerne členitý reliéf. Lokálne plošiny, vystupujúce vo výškach 350-450 m n.m. zodpovedajú vrchnopliocénnej poriečnej rovni (panón). Najväčšie zastúpenie v sledovanom území má podcelok Brezovských Karpát, ktorý sa oproti južnejšiemu podcelku Pezinských Karpát vyznačuje čiastočne miernejším reliéfom. Výška Brezovských Karpát nepresahuje 560 m n.m. (Danko, 1993).

A3.3 Klimageografické pomery

Začlenenie územia do klimatických oblastí

Obec Osuské leží v západnej časti Slovenska, na úpätí Malých Karpát a Záhorskej nížiny. Celkovú charakteristiku klímy, najmä z hľadiska teplotných a zrážkových pomerov s prihliadnutím na vlhkovú bilanciu a slnečný svit vyjadrujú klimatické oblasti. Územie katastra obce Osuské je vzhľadom k relatívne malej ploche a veľmi malým rozdielom nadmorských výšok z klimatickogeografického hľadiska homogénne a patrí do teplej klimatickej oblasti, charakterizovanej teplou pahorkatinnou až rovinnou klímou s teplým a suchým letom, mierne vlhkou a miernou zimou s krátkym trvaním snehovej pokrývky. Priemerná ročná teplota kolíše v rozpätí 9-12°C, teplota v zimných mesiacoch dosahuje -1 až -3 °C, v letných mesiacoch sa priemerné teploty pohybujú okolo 19 – 20 °C. Priemerné ročné zrážky sú 600 - 650 mm. Počet dní so snehovou pokrývkou je cca 50, počet letných dní býva cca 60 – 70 dní cez letnú sezónu. Územie katastra obce Osuské sa nachádza v miernom klimatickom pásme.

Podľa Alisovovej (1964) klasifikácie sa územie katastra obce Osuské nachádza v páse vzduchu miernych šírok (mierny pás). Výrazná cyklónová činnosť, ktorá pomáha výmene vzduchu, umožňuje vpády arktického a tropického vzduchu. Na rozdiel od tropických šírok, kde hrá hlavnú rolu transformácia vzduchových hmôt, má v tomto páse rozhodujúci význam advokácia vzduchu. Charakteristickým rysom je veľká premenlivosť počasia. Podľa klasifikácie územie patrí do kontinentálneho typu. V lete sa vyznačuje vysokou teplotou, v zime nízkymi teplotami. V zime sa tvorí snehová pokrývka. Ročný úhrn zrážok kolísá medzi 300 – 600 mm.

SLNEČNÉ ŽIARENIE

Najdlhší slnečný svit na území obce je v júni a v júli. Najkratší slnečný svit je v januári. Priemerná ročná hodnota slnečného svitu v obci je asi 2000 hodín.

TEPLOTA VZDUCHU

V katastri obce Osuské nastáva otepľovanie na jar a výrazné zvýšenie teploty nastáva v máji. Na jeseň nastáva postupný pokles teplôt (do novembra), v decembri nastáva už výrazné ochladenie. V dolinách a na svahoch je na jar pomalšie ohrievanie vzduchu, preto je nižšia aprílová teplota vzduchu.

Priemerná ročná teplota vzduchu v obci je 10,9 °C. Najchladnejší je mesiac január, kedy priemerná mesačná teplota vzduchu dosahuje hodnoty -2,5 °C. Najteplejší je mesiac júl s priemernou mesačnou teplotou 19,0 °C. Priemerný počet letných dní (dní s maximálnou teplotou vzduchu 25°C a vyššou) je 55. Vykurovacie obdobie v riešenom území trvá v priemere 220 dní.

ZRÁŽKY

Tabuľka č. 1 Atmosferické zrážky v Osuskom (mm) v rokoch 2000-2005

rok		mesiace												
		I.	II.	III.	IV.	V.	VI.	VII.	VIII.	IX.	X.	XI.	XII.	Ø rok
2000	úhrn	10,3	28,5	26,4	38,3	59,5	71,1	197,3	24,7	20,8	32,2	93,9	34,7	637,7
	max	3,8	8,3	5,8	13	21,8	20,4	63,1	14,7	7,8	9,4	31,7	10,2	63,1
2001	úhrn	16,3	2	26,9	35,4	21,6	90,8	73,4	25,1	167,4	142,6	23,9	24,3	649,7
	max	5,4	2	6,3	18,4	6,4	24,1	33,2	9,9	57,2	29,8	11,3	7,4	57,2
2002	úhrn	14,2	56	34,2	51,6	35,4	111,9	77,2	44	34	11,2	39,3	39,2	548,2
	max	4,2	12,9	12,5	12,3	10,1	41,8	24,5	13,1	15,1	3,7	15,5	13	41,8
2003	úhrn	50	40,1	80,6	17,8	30,8	27,5	100,9	23,8	50	24,8	65,7	50,7	562,7
	max	14,2	10,3	10,6	9	13,9	11,4	27,8	10,8	20,6	8,3	25,3	10,3	27,8
2004	úhrn	12,7	22	72,7	45,5	32,4	36,8	131,3	15,9	136,2	16,8	43,8	42,2	608,3
	max	6,1	5	14,3	12,8	9,9	10,1	32,6	6,4	30,3	6,6	9,8	9,9	32,6
2005	úhrn	18,9	44,4	26,2	26,2	47,2	93,3	132,3	132,3	48,8	100,9	50,3	31,4	752,2
	max	6,3	9,1	8,5	8,7	24,7	24,9	43	36,9	8,8	20,1	9,3	8,5	43

Zdroj: SHMÚ Bratislava, 2005

VIETOR

Obec Osuské leží pod úpäťm malých Karpát je typické juhovýchodnými vetrami, ktoré majú najväčšie zastúpenie počas roka. Charakteristickým znakom rozloženia početnosti vetrov v zime je zvýšený výskyt severozápadných vetrov. Na jar, v dôsledku častej zmeny poveternostných situácií sa vyskytuje čo najmenší počet dní s početnosťou vetrov. V lete je typický juhovýchodný vietor, na jar prevažuje severozápadný vietor. Na jeseň nastáva výrazné zníženie početnosti severných a severozápadných vetrov v dôsledku malého presunu vzduchových hmôt zo severu na juh.

SNEHOVÁ POKRÝVKA

Na území katastra obce Osuské je priemerná výška snehovej pokrývky v decembri a januári 6 cm, vo februári 9 cm. Priemerný dátum nástupu snehovej pokrývky v polohách okolo 200 m.n.m. (čiže i katastra obce Osuské) pripadá na koniec novembra.

A3.4 Hydrogeografické pomery

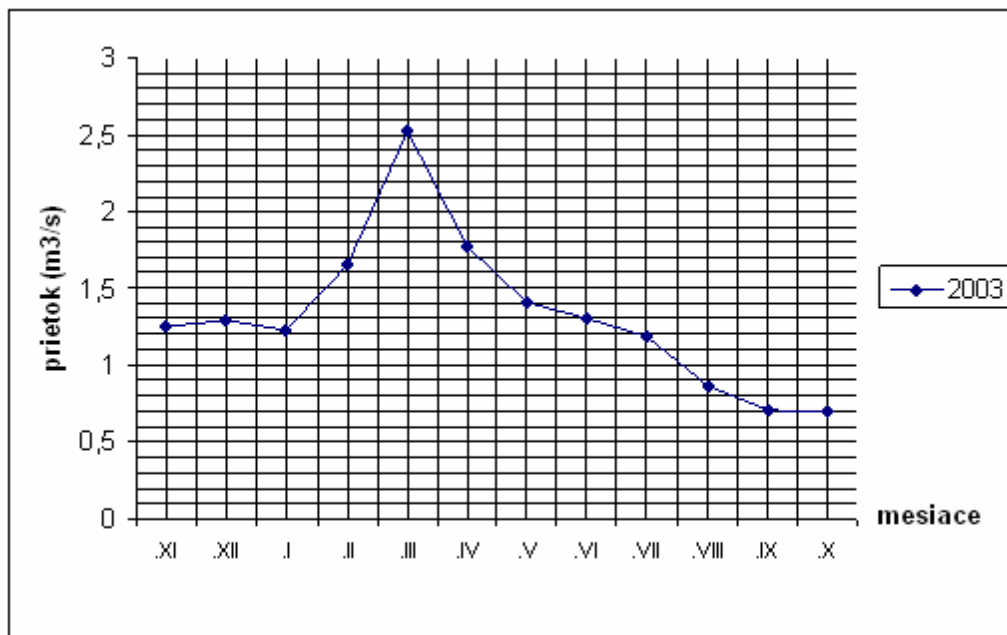
Cez katastrálne územie obce Osuské preteká rieka Myjava, do ktorej sa vlieva ešte na území katastra obce Brezovský potok. Rieka Myjava patrí do povodia rieky Moravy, je to ľavostranný prítok povodia Moravy.

Povrchové vody

TEČÚCE VODY

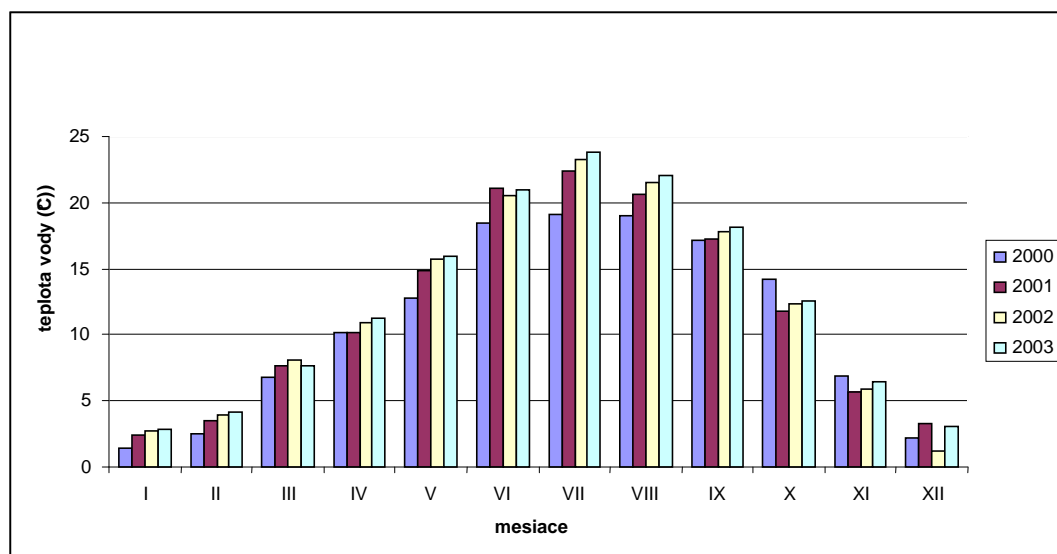
Územie katastra obce Osuské patrí do povodia rieky Myjavy. Myjava, prostredníctvom ktorej sú povrchové vody opisovaného územia odvádzané do Moravy, pramení v Bielych Karpatoch na južných svahoch Veľkej Javoriny (pod Šibenickým vrchom) vo výške 674 m.n.m.. Plocha jej povodia dosahuje 806 km², dĺžka toku 82,6 km a priemerný prietok 2,7 m³/s. Rieka Myjava, ktorá preteká územím v smere zo SV, preteká priamo cez obec kde sa stáča a ďalej tečie Z smerom. Rieka Myjava vytvára na území mierne meandre. Tok Myjavy je v katastri obce regulovaný, reguláciu predstavuje vybudovaná malá hrádza, ktorá slúži na usmernenie toku. Priemerný ročný prietok Myjavy na ploche povodia 238,45 km² je 0,726 m³/s. Rozmery koryta sú 5 – 10 m, hĺbka v priemere 2 m. Územie katastra patrí do vrchovinnó – nížinnej oblasti so snehovo dažďovým typom režimu odtoku. Rieka Myjava má najväčší prietok a vodnosť v marci. Je to dôsledok toho že sa topí jarný sneh, je nízka strata vody vyparovaním a je nepatrná spotreba vody vegetáciou. Najnižšie prietoky má rieka Myjava v septembri a októbri, súvisí to malým množstvom množstvom zrážok, ktoré spadnú v zimnom období v tomto regióne. Povodňové vodné stavy a prietoky sa môžu vyskytnúť v hociktorom ročnom období. Sústreďujú sa ale prevažne na koniec zimy a začiatok jari, čo súvisí najmä s topením snehu, a na letné mesiace, keď príčinou krátkotrvajúcich vysokých vodných stavov a prietokov bývajú výdatné dažde.

Graf č.1: Priemerný mesačný prietok ($\text{m}^3 \cdot \text{s}^{-1}$) rieky Myjavy v roku 2003 (Jablonica)



Rieka Myjava , ktorá preteká obcou Osuské a rozdeľuje ju na 2 časti. Na území katastra má dĺžku 4,5 km. Myjava má špecifický odtok 5 l/s/ km^2 . Hlavným zdrojom vodnatosti povrchového toku v katastri sú dažďové a snehové zrážky. Priemerná ročná teplota vody v rieke býva okolo 10°C .

Graf č.2: Priemerné mesačná a ročná teplota Myjavy (v $^\circ\text{C}$) v rokoch 2000- 2003 (Myjava)



Zdroj: SHMÚ Bratislava, 2005

STOJATÉ VODY

Na území katastra obce sa nachádza vodná nádrž Osuské. Je to prietoková vodná nádrž, jej zdrojom je malý horský tok Bederník (nie je monitorovaný). Vodná nádrž Osuské slúži na zavlažovanie poľnohospodárskych plôch a rekreačný rybolov. Údržbu a spravovanie vodnej nádrže má na starosti Slovenský vodohospodársky podnik a Slovenské rybárske združenie. Dĺžka hrádze v korune je 179 m, kóta koruny hrádze je 233,9 m.n.m. Maximálna prevádzková hladina vodnej nádrže 232,4 m.n.m. Celkový objem nádrže 261 000 m³. Hrádza vodnej nádrže je vybavená vodomernou latou. Vodná nádrž slúži aj ako regulátor, pri jarnom topení snehu zadrži vodu do maximálne prevádzkovej hladiny. Voda vytekajúca z vodnej nádrže sa kanálom vlieva do rieky Myjavy.

Podpovrchové vody

Neogénne sedimenty, ktoré tvoria podložie katastra obce Osuské nie sú dobrým prostredím pre výskyt a obeh podzemnej vody, pretože sú nepriepustné, alebo veľmi slabo priepustné, a preto sú na podzemnú vodu chudobné.. Priepustnejšie sú piesky, pieskovce a zlepenice. Na sledovanom území nezaberajú tieto horniny väčšie plochy, často predstavujú len tenké vrstvy alebo vložky v nepriepustných íloch, a preto ani v nich nevznikajú väčšie zásoby podzemnej vody. V štvrtohorných sedimentoch sú najlepšie podmienky na výskyt podzemnej vody, sú hlavne v riečnych štrkopieskových uloženinách Myjavy, ktoré sa vyznačujú pomerne dobrou priepustnosťou. V okolí katastra obce Osuské dosahuje ich mocnosť aj niekoľko metrov a pri hydrogeologických vrtoch sa získala výdatnosť takmer 4 – 5 litrov za sekundu z jedného vrtu. Hladina podzemnej vody v týchto uloženinách je v rôznej hĺbke pod povrchom a počas roka podlieha značným zmenám. Z výsledkov pozorovania niektorých studní v okolí okresného mesta Senica možno zistiť, že najvyššie stavy hladiny podzemnej vody bývajú v marci – apríli a najnižšie v septembri – októbri. Ostatné štvrtohorné sedimenty v okolí katastra vzhľadom na podzemnú vodu majú malý význam.

MINERÁLNE VODY A TERMÁLNE VODY

Minerálne vody sa v katastri obce Osuské ani jej blízkom okolí nevyskytujú. V Smrdákoch, ktoré ležia v okrese Senica (od nášho územia sú vzdialené asi 17 km) vyvierajú minerálna – sírovodíková slaná alkalická jódová, teplá 11 – 17 °C. Patrí medzi najcennejšie a fyziologicky najúčinnnejšie liečivé vody na Slovensku.

A3.5 Pedogeografické pomery

Pôdoznalecký prieskum pôd katastra obce Osuské bol vykonaný v rámci celoštátneho pôdoznaleckého prieskumu. Prieskum pôdy bol vykonaný na území s rozlohou 815,23 ha. Po rekognoskácii terénu bolo vytýčených a vykovaných 69 základných sond 1,5m hlbokých a záver terénneho prieskumu bolo ešte vykovaných 6 výberových sond. Výberové sondy boli v teréne rozmiestnené tak, aby charakterizovali všetkých pôdných predstaviteľov. Na základe terénneho prieskumu a prevedeného laboratórneho spracovania pôdných vzoriek bola zostavená mapa pôdných druhov, pôdných typov v mierke 1:50000 .

A3.5.1 Pôdne druhy

Kategórie zrnitosti pôdy vychádzajú z Novákovej klasifikačnej stupnice zrnitosti podľa obsahu frakcie menej ako 0,01 mm (piesočnaté pôdy 0–10 %, hlinitopiesočnaté 10–20 %, piesočnatohlinité 20–30 %, hlinité 30–45 %, ílovitohlinité 45–60 %, ílovité 60–75 % a íly nad 75 %). Zrnitosť pôdy vyjadruje zrnitosť ornice, resp. humusového horizontu.

Podľa tejto 5 skupinovej kategorizácie zrnitosti pôd sa v katastrálnom území obce Osuské vyskytujú 2 pôdne druhy – hlinitá pôda a ílovitohlinitá pôda (príloha č.8).

Hlinité pôdy (stredne ťažké pôdy) sú na tomto území dominantným pôdnym druhom. Tieto pôdy sú späté so sprašami (menej so sprašovými hlinami), materiálom náplavových kuželov s hlinitou jemnozemu, hlinitými aluviálnymi náplavami a niektorými neogénnymi usadeninami. Pôdy so spraší neobsahujú skelet.

V južnej časti katastra obce sa vyskytujú v menšom množstve ílovitohlinité pôdy (ťažké pôdy). Tieto pôdy sa viažu na zrnitostne ťažšie riečne uloženiny, na sprašové hliny, menej na spraše a neogénne sedimenty

A3.5.2 Pôdne typy

Pri pôdoznaleckom prieskume bola zistená v katastrálnom území obce Osuské hnedozem, nachádzajúca sa v honoch Zámyjavský vrch a Opendáky (východná časť katastra, asi 3 km severne od intravilánu obce) (príloha č.9). Nachádza sa na miernych svahoch. Je to pôda stredne hlboká, stredne ťažká, uložená na spraši a pieskovci, ktorá miestami na zmytých lokalitách vystupuje až na povrch. Fyzikálne a chemické vlastnosti tejto pôdy sú pomerne

dobré, len v ornici a smerom k substrátu sa zhoršujú. Z prístupných živín je dobrá len zásoba draslíka, kým fosforu je nedostatok.

Zistená fluvizem zaberá veľký pás po oboch stranách rieky Myjavy a Brezovského potoka. Je to stredne hlboká pôda s humusovým horizontom hlbokým 23-43cm. V ornici a podorničí je hlinitá. Substrátom sú aluviálne náplavy piesku, miestami zašleňého. Táto pôda je mierne humózna. Je to pôda, u ktorej sa uplatnil drnový proces, v minulosti rušený záplavami, spojený s aluviálnou akumuláciou. Táto pôda je vývojovo mladšia ako okolité zonálne pôdy. Fluvizem sa nachádza na rovinnom reliéfe, substrátom je aluviálny vápenatý náplav.

Najväčšie zastúpenie v katastrálnom území obce majú kambizeme. Sú to pôdy s rôzne hrubým svetlým horizontom, pod ktorým je B horizont zvetrávania skeletnatých substrátov s rôznym, väčšinou však vyšším obsahom skeletu. Subtypy: typické na minerálne bohatých zvetralinách flyša, kambizeme typické a kambizeme luvizemné na svahových hlinách, kambizeme v komplexe s rendzinami (kambizeme prevládajú), kambizeme plytké na flyši a kambizeme na ostatných substrátoch. Za hlavný pôdotvorný proces sa tu považuje vnútro pôdne zvetrávanie (chemické) prvotných minerálov, pri ktorom sa uvoľňujú najmä zlúčeniny železa, zfarbujúce pôdnu hmotu do rôznych odtieňov hnedej farby a tvorí sa druhotný íl (Lukniš a i., 1972).

Vo východnej časti katastra, severne od intravilánu obce sa nachádza s malým výskytom regozem a hnedozem erodovaná na sprašiach. Ornica je u hnedozeme vytvorená zo zvyšku B horizontu, u regozemí je ornica vytvorená zo spraše po úplnom zmytí hnedozemného profilu. V tomto komplexe výrazne prevláda regozem. Tieto pôdy sú stredne ťažké.

S malým výskytom východne od intravilánu obce sa nachádza glej. Je to pôda s glejovým redukčným Gr horizontom do 50 cm od povrchu. Táto pôda má upravený vodný režim s melioráciami. Je vytvorená glejovým pôdotvorným procesom na fluviálnych sedimentoch pod vlhkomilným trvale trávnaným porastom.

A3.6 Biogeografické pomery

A3.6.1 Fytogeografické zloženie

Prevažná časť územia katastra obce Osuské z fytogeograficko-vegetačného členenia podľa Plesníka (1995) patrí do dubovej zóny, horskej podzóny, flyšovej oblasti, okres Myjavská pahorkatina, brezovský podokres. Malá časť územia katastra obce patrí nížinnej podzóny, pahorkatinnej oblasti, okres Chvojnica pahorkatina (tabuľka č.*).

Tabuľka č.2 Hlavné vegetačné jednotky fyto geografického členenia katastra obce Osuské

Dvojzóna listnatých opadavých lesov	
Dubová zóna	
Horská podzóna	Nížinná podzóna
Flyšová oblasť	Pahorkatinná oblasť
okres Myjavská pahorkatina	okres Chvojnícka pahorkatina
brezovský podokres	

Zdroj: Atlas krajiny SR, 2002

POTENCIÁLNA PRIRODZENÁ VEGETÁCIA

V katastri obce Osuské sa nachádza päť druhov lesných spoločenstiev potenciálnej prirodzenej vegetácie :

- Dubovo-cerové lesy
- Dubovo-hrabové lesy panónske
- Dubovo-hrabové lesy karpatské
- Lužné lesy podhorské a horské
- Lužné lesy nížinné

REÁLNA VEGETÁCIA

Územie katastra obce Osuské patrí do 2 fyto geografických oblastí – panónska flóra a západokarpatská flóra (tabuľka č.3).

Tabuľka č.3 Členenie územia obce Osuské podľa fyto geografických oblastí SR

oblasť panónska flóra (<i>Pannonicum</i>)	oblasť západokarpatskej flóry (<i>Carpathicum occidentale</i>)
podoblasť vlastnej panónskej flóry (<i>Eupannonicum</i>)	obvod predkarpatskej flóry (<i>Praecarpathicum</i>)
okres Záhorská nížina	okres Malé Karpaty
	podokres Brezovské Karpaty

Zdroj: Atlas krajiny SR, 2002

Dubiny a dubovo-hrabové lesy zaberajú omnoho väčšie plochy ako dnes. Najsvojráznejšie rastlinstvo, ktoré sa nachádza aj na území katastra obce Osuské je skorocel indický (*Plantago indica*), fialka voňavá (*Viola odorata*), materina dúška úskolistá (*Thymus angustifolius*), iskerník ilýrsky (*Ranunculus illyricus*), nechtovec praslenatý (*Illecebrum nigricans*). Medzi rastliny vlhkých lúk, ktoré sa tu vyskytujú patrí pichliač potočný soľnohradský (*Cirsium rivulare ssp. salisburgense*), pichliač krátkohlavý (*Cirsium brachycephalum*), vrbica prútnatá (*Lythrum virgatum*), fialka nízka (*Viola pumila*) a i. Typické rašeliniská nájdeme v povodí Myjavy. Rastie tam napríklad páperník pošvatý (*Eriophorum vaginatum*),

fialka holá (*Viola epipsila*), plavúň zaplavovaný (*Lycopodium inundatum*) a i. V pahorkatinnej časti katastra obce má vegetácia odlišný ráz a je podobná rastlinstvu Bielych Karpát. Prevládajú tam dubiny.

Územie obce Osuské sa nachádza na úpätí Malých Karpát, takže horské druhy kveteny Malých Karpát sa tu nenachádzajú. Na území katastra obce sa nachádza len malé množstvo duba zimného (*Quercus petraea*), ktoré je zvyškom dubín. Nachádza sa tu aj mukyňa (*Sorbus Aria*).

Na území katastra je taktiež hojný výskyt Agáta Bieleho (*Robinia pseudoacacia*), ktorý je tu umelo vysadený (Lukniš a i., 1972).

A3.6.2 Zoogeografické zloženie

Podľa zoogeografického členenia Jedličku a Kalivodovej (2002) sa kataster obce Osuské nachádza v provincii listnatého lesa (Podkarpatský úsek). Podľa zoogeografického členenia Hensela a Krnu (2002) sa kataster obce Osuské nachádza v Pontokaspickej provincii, západoslovenskej časti Podunajského okresu. Nachádzajú sa tu živočíšne druhy západoeurópskych listnatých lesov.

Geologická stavba, charakter klímy, povrchová pestrosť a vegetačný kryt podmienujú vznik zaujímavej skladby faunistických spoločenstiev v sledovanom území. Na lúkach a pasienkoch sú zastúpené pavúkovce (*Areaneus*), kobylky (*Tettigonia*), mravce (*Lasius*), koníky (*Arcyptera*), vážky (*Sympetrum*) a i. So vzácných druhov sa tu nachádzajú bystručky (*Echynomia*), roháče (*Lucanus*) a fúzače (*Agapanthia*). K najtypickejším obojživelníkom patrí ropucha obyčajná (*Bufo bufo*), hrabavka škvrnitá (*Pelobates fuscus*), skokan hnedý (*Rana temporaria*), jašterica obyčajná (*Lacerta agilis*). Medzi ohrozené druhy nachádzajúce sa vsledovanom území sa radia slamandra škvrnitá (*Salamandra salamandra*), užovka obyčajná (*Natrix natrix*), užovka stromová (*Elaphe longissima*) a i. V území sa nachádza v menšom množstve aj dravé vtáctvo zastúpené sokolom myšiarom (*Falco tinnunculus*). Drobné vtáctvo predstavujú spevavce ako sýkorka veľká (*Parus major*), pinka obyčajná (*Fringila coelebs*), červienka obyčajná (*Erithacus rubecula*), slávik obyčajný (*Luscinia megarhynchos*), vodnár obyčajný (*Cinclus cinclus*). I cicavce sú zastúpené početne od najmenších hmyzožravcov až po veľké kopytníky a veľké šelmy, ktoré sa do týchto končín zatúlajú len sporadicky. Z dravcov bol zaznamenaný výskyt mačky divej (*Felis silvestris*), kuny skalnej (*Martes foina*), tchora norka (*Putorius lutreola*), tchor obyčajný západný (*Putorius putorius*), ryšavka obyčajná (*Apodemus silvaticus*) a líšky obyčajnej (*Vulpes vulpes*). Skupinu hmyzožravcov zastupujú najmä krt obyčajný (*Talpa europea*), piskor obyčajný (*Sorex araneus*), plchy (*Eliomys*) a plšiky (*Muscardinus*). Najväčšie druhové bohatstvo sa nachádza v lužných lesoch. Hojne je zastúpený hmyz a chrobáky. Ich typický zástupca je fúzač pyžmový (*Aromia moschata*).

Obojživelníky mloky (*Triturus*) a žaby nachádzajú vhodné prostredie vo vlhkom prostredí nivy rieky Myjavy. Z živočíchov žijúcich na poliach a lesoch sa hojne vyskytujú zajac poľný (*Lepus europaeus*), hraboš poľný (*Microtus arvalis*) a tiež vyššia zver – jeleň obyčajný (*Cervus elaphus*) a srnec hôrny (*Capreolu capreolus*) (Lukniš a i., 1972).

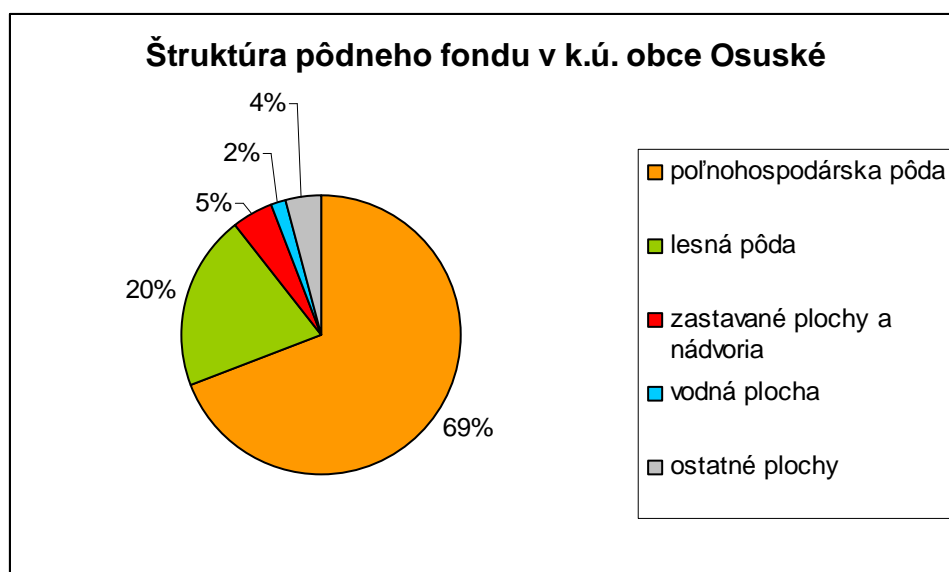
A3.7 Nerastné suroviny

Za nerasty sa podľa zákona č. 44/1988 Zb. o ochrane a využití nerastného bohatstva (banský zákon) považujú tuhé, kvapalné a plynné časti zemskej kôry. Ložiskom nerastov je prírodné nahromadenie nerastov.

V sledovanom území sa nezažila žiadne nerasty a nenachádzajú sa tu ani ich významnejšie ložiská.

A3.8 Súčasná krajinná štruktúra

Graf č.3 Štruktúra pôdneho fondu v katastri obce Osuské



Zdroj: Poľnohospodárske družstvo Záhorie, 2006

Tabuľka č.4 Štruktúra pôdneho fondu v katastri obce Osuské

Pôda	výmera (ha)
poľnohospodárska pôda	69,25% (804 ha)
lesná pôda	20,07% (233 ha)
zastavané plochy a nádvorja	4,82% (56 ha)
vodná plocha	1,64% (19 ha)
ostatné plochy	4,22% (49 ha)

Zdroj: Poľnohospodárske družstvo Záhorie, 2005

A3.9 Ochrana prírody

Zákon o ochrane prírody a krajiny č. 287/1994 Z.z. určuje kategórie chránených území a uplatňuje nové princípy ochrany prírody. Ochrana prírody sa realizuje v zmysle zákona č.543/2002. Účelom zákona je prispieť k zachovaniu rozmanitosti a, podmienok a foriem života na Zemi, utvárať podmienky na trvalé udržiavanie, obnovovanie a racionálne využívanie prírodných zdrojov, záchranu prírodného dedičstva, charakteristického vzhľadu krajiny a na dosiahnutie a udržanie ekologickej stability.

Podľa tohto zákona sa pod ochranou prírody a krajiny rozumie predchádzanie a obmedzovanie zásahov, ktoré ohrozujú, poškodzujú alebo ničia podmienky a formy života, vzhľad krajiny, ako aj odstraňovanie následkov takýchto zásahov. Ochranou prírody sa rozumie aj starostlivosť o ekosystémy.

Prírodná pamiatka Rieka Myjava

Rieka Myjava so svojimi brehovými porastmi predstavuje významný krajinársko-estetický a ekostabilizačný prvok. Má hydromelioračný význam, zachytáva časť splavených priemyselných hnojív z okolitých pozemkov a chráni tok pred znečistením. Hodnotná je ako študijný objekt teoretickej a aplikovanej hydrobiológie. Účelom vyhlásenia prírodnej pamiatky je ochrana prirodzeného vodného toku so zachovalými brehovými porastmi, ktorý predstavuje regionálny biokoridor. Výmera chráneného územia je 34.9384 ha. Prírodná pamiatka rieka Myjava má evidenčné číslo 1011 a je v pôsobnosti ŠOP - S-CHKO Záhorie. Toto chránené územie sa rozprestiera na území Trnavského a Trenčianskeho kraja, okresy Myjava a Senica, zasahuje do katastrov obcí: Jablonica, Osuské, Podbranč, Prietrž, Brestovec, Myjava, Stará Myjava. Táto prírodná pamiatka nie je súčasťou VCHU. Prírodná pamiatka rieka Myjava je vyhlásená právnym predpisom : VZV KÚ v Trenčíne č. 3/1996 z 11.11.1996 - ú. od 20.2.1997, 4. stupeň ochrany, a vyhláškou KÚŽP v Bratislave č. 1/2004 z 12.5.2004 - účinnosť od 15.5.2004 . Zriaďovateľom je Krajský úrad v Trenčíne.


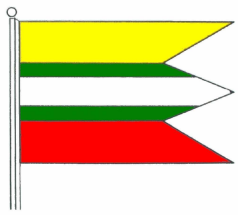
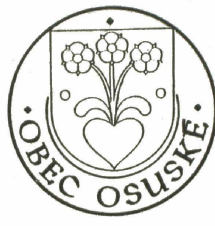
Chránený strom Osuská lipa

Na území katastra obce sa nachádza 1 chránený strom Osuská lipa - Lipa veľkolistá (*Tilia platyphyllos*) .Jej vek sa odhaduje na 200 rokov. Stav chráneného stromu je optimálny.

A4 Humánnogeografické pomery obce

A4.1 Vývoj a osídlenie územia

SYMBOLY OBCE

		
ERB	VLAJKA	PEČAŤ
Erb obce Osuské. V červenom poli je umiestnené strieborné srdce, z ktorého vyrastajú dva listy a tri ruže. Po bokoch sa nachádzajú jeden a jeden zlatý bod.	Vlajka obec Osuské pozostáva s piatich horizontálnych pruhov- žltý ,2 zelené 1 biely a červený. Je tvaru obdĺžnika 2x vykrojeného v tvare obráteného písmena V.	Pečať obce Osuské je okrúhla, uprostred s erbom, dole s nápisom obec Osuské.

Morfogenetický vývoj obce

V súčasnosti má domový a bytový fond obce Osuské 195 domov, z čoho 180 tvoria rodinné domy, 14 bytové domy a 1 ostatné budovy. Obec vznikla na najsuchšom, vyvýšenom mieste v chotári, za južným brehom rieky Myjavy. Najstaršia časť obce sa nachádza v okolí rímsko-katolíckeho kostola, ktorá vytvára zároveň centrum dediny. Rímsko-katolícky kostol je najstaršou budovou v obci a bol postavený v rokoch 1619-1631.

Výstavba v obci sa šírila od historického centra dediny, domy boli budované po oboch stranách hlavnej ulice v obci, od kostola smerom z východu na západ. V neskoršom období až do súčasnosti prebiehala výstavba na uliciach, ktoré sa vytvorili rovnobežne s najstaršou ulicou v obci. Riedka domová zástavba sa nachádza v severnej časti intravilánu obce, za severným brehom rieky Myjavy. 8 domov sa nachádza aj v osade Rásnik, ktorá je vzdialená od intravilánu obce 1 km východným smerom. Väčšina starších domov pochádza z konca 19. a prvej polovice 20. storočia. Sú murované z nepálenej tehly, so sedlovými strechami, trojpriestorové, situované štítom na ulicu, alebo majú vchod do dvora spod brány. V súčasnosti sa v obci nachádza asi 15 takýchto domov, nachádzajú sa na ulici E.Lehockého

(najstaršia ulica v obci). Obec začala dostávať súčasnú podobu začiatkom 70-tych rokov. Bola zrealizovaná stavba domu smútku, požiarnej zbrojnice (v roku 2003 bola prestavaná na obecnú krčmu), nový športový areál, asfaltové cesty, miestny rozhlas, rekonštrukcia verejného osvetlenia, zaviedol sa telefón do 100 domácností, bol vybudovaný celoobecný vodovod aj s prípojkami (Bulletin, 1992). V obci bolo postavených najviac domov v období rokov (1946–1970) a jednalo sa o 66 domov (tabuľka č.5).

Tabuľka č.5 Domový fond v obci Osuské podľa obdobia výstavby (1899-2001)

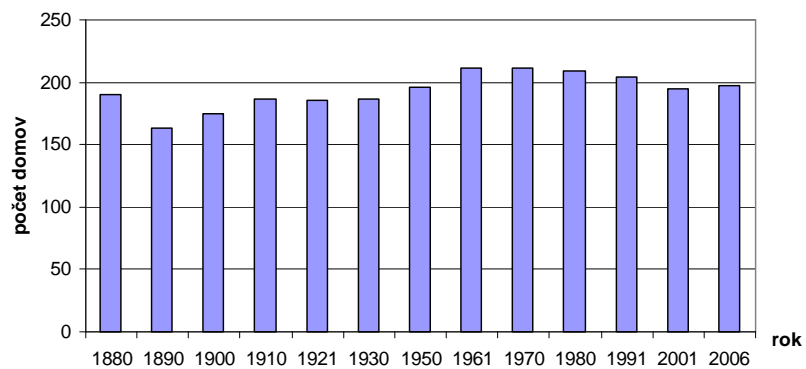
Obdobie výstavby	Domový fond
1899 a nezistené	17
1900 - 1919	10
1920 - 1945	22
1946 - 1970	66
1971 - 1980	29
1981 - 1990	28
1991 - 2001	23

Zdroj: Štatistický úrad SR , 2001

Od roku 1900 do roku 1919 bolo v obci vystavaných len 10 domov, čo súvisí hlavne s prvou svetovou vojnou. Od roku 1920 do roku 1945 bolo vystavaných 22 domov. Od roku 1970 do roku až po rok 2001 v každom desaťročí bolo v obci vystavaných nad 20 domov. Od konca 19. storočia až do súčasnosti sa počet domov v obci príliš nemenil. Najväčší úbytok domov v obci nastal v období rokov (1880-1890), kedy za krátke časové obdobie ubudlo takmer 30 domov, dôvodom čoho bolo niekoľko požiarov obce. Od roku 1890 až do roku 1961 počet domov v obci postupne stúpa (graf č.4). Od roku 1961 sa počet domov v pohybuje okolo čísla 200.

Z genetického hľadiska je obec Osuské stará dedina, ktorá vznikla na tzv. starom kultúrnom území, ktoré človek zaujal už v staršom stredoveku, prípadne staroveku. Podľa pôdorysno-genetickej typizácie dedín má obec Osuské tvar prístenej ulicovky. Domy v nej sú zoskupené pozdĺž miestnej cesty a dedina má v katastri okrajovú polohu (Baran, Bašovský, 1998).

Graf č.4 Vývoj počtu domov v obci Osuské (1880-2006)



Zdroj: Retrospektívny lexikón obcí, 1850-1970, 1982, 1992, 2002

OÚ Osuské

A5 Obyvateľstvo

A5.1 Vývoj počtu obyvateľov

Vývoj počtu obyvateľstva je významný a objektívny ukazovateľ sociálno-ekonomického vývoja a postavenia obce, či mesta v danom regióne. Prvé oficiálne zisťovanie počtu obyvateľov vo všetkých oblastiach v Uhorsku (kde v tom čase patrila aj obec Osuské) bolo v roku 1828. Pri prvom sčítaní obyvateľstva v roku 1869 mala obec Osuské 843 obyvateľov (tabuľka č.6). Vývoj počtu obyvateľov v Obci Osuské má od roku 1869 až po súčasnosť klesajúcu tendenciu, s výnimkou 60. a 70. rokov 20. storočia (graf č.5).

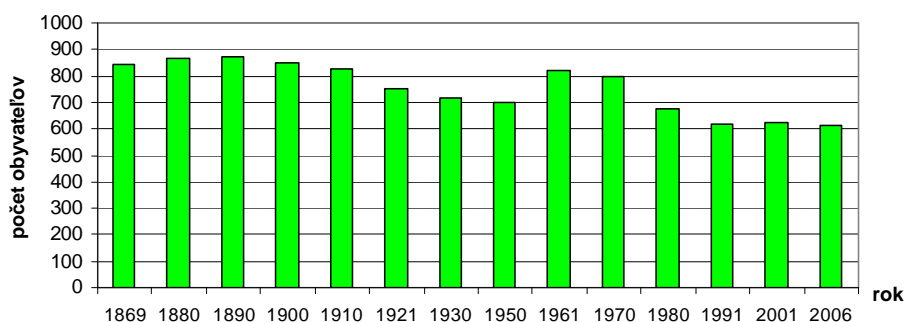
Tabuľka č.6 Vývoj počtu obyvateľov v obci Osuské v období rokov 1869 - 2006

Rok	1869	1880	1890	1900	1910	1921	1930	1950	1961	1970	1980	1991	2001	2006
Počet obyvateľov	843	865	870	851	828	753	719	700	822	795	678	616	627	614

Zdroj: Retrospektívny lexikón obcí, 1850-1970, 1982, 1992, 2002

OÚ Osuské

Graf č.5 Vývoj počtu obyvateľov v obci Osuské v období rokov 1869 – 2006



Zdroj: Retrospektívny lexikón obcí, 1850-1970, 1982, 1992, 2002

OÚ Osuské

A5.2 Dynamika obyvateľstva

Obyvateľstvo je dynamický element, ktorý sa neustále mení. Dynamiku obyvateľstva charakterizuje prirodzený pohyb obyvateľstva a migračný pohyb obyvateľstva. Dynamika obyvateľstva zahŕňa veľké množstvo humánnogeografických procesov, ktoré sú navzájom poprepájané a charakterizujú danú populáciu.

A5.2.1 Prirodzený pohyb obyvateľstva

Prirodzený pohyb zahŕňa populačné procesy, ktoré súvisia s rozmnožovaním a odumieraním obyvateľstva. Hlavnými procesmi tohto pohybu sú pôrodnosť (natalita) a úmrtnosť (mortalita) obyvateľstva. Z ostatných populačných procesov sú to hlavne sobášnosť, rozvodovosť, potratovosť, ktoré nevstupujú priamo do bilancie prirodzeného pohybu, ale vo veľkej miere môžu ovplyvniť jeho dva základné procesy, najmä pôrodnosť (Mládek, 1989).

Rozdiel medzi počtom živonarodených a zomretých v sledovanom regióne a časovej jednotke určuje prirodzený prírastok obyvateľstva. Podľa vzťahu medzi počtom narodených (N) a počtom zomretých (M) môže nadobudnúť kladné hodnoty ($N > M$), ktoré indikujú rast obyvateľstva, alebo nadobúda záporné hodnoty ($N < M$) a tieto indikujú prirodzený úbytok obyvateľstva (Mládek, 1989).

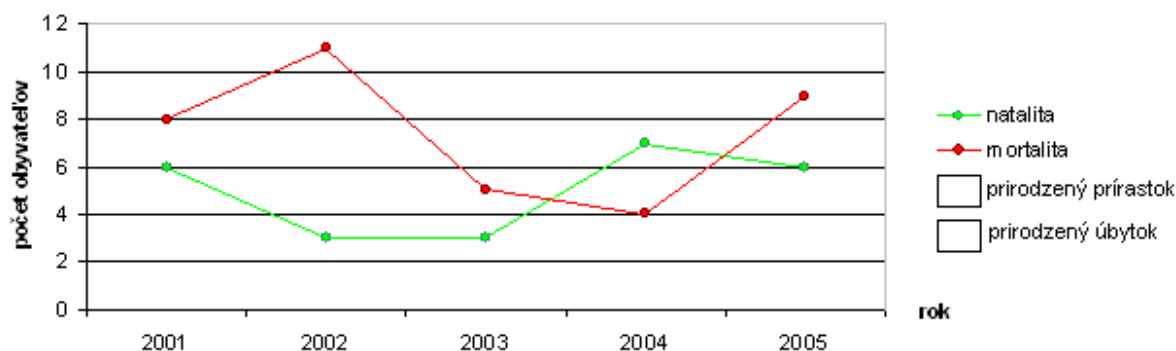
Hodnoty prirodzeného prírastku (úbytku) za sledované obdobie (2002 – 2006) sa rázne menili. Prirodzený prírastok bol zaznamenaný len v roku 2005, kedy dosiahol hodnotu 8,05 ‰ (tabuľka č.7), (graf č.6). V ostatných rokoch nastal v obci prirodzený úbytok obyvateľstva. Najväčší prirodzený úbytok nastal v roku 2003 -12,76 ‰, čo môže byť spojené s väčším výskytom obyvateľov vyššieho veku v populácii. Trnavský kraj aj okres Senica zaznamenávajú v roku 2005 prirodzený úbytok, kraj nadobudol hodnotu -1,06 ‰, hodnota v okres dosahovala -0,86 ‰, pričom v obci Osuské v tomto roku nastal kontrastne prirodzený prírastok až 8,05 ‰.

Tabuľka č.7 Prirodzený pohyb obyvateľstva obce Osuské (2002 – 2006)

Rok	Natalita		Mortalita		Prirodzený prírastok (úbytok)	
	abs.	‰	abs	v ‰	abs	‰
2002	6	9,60	8	12,80	-2	-3,2
2003	3	4,78	11	17,54	-8	-12,76
2004	3	4,90	5	8,17	-2	-3,27
2005	7	11,51	4	6,58	3	4,93
2006	6	9,85	9	14,78	-3	-4,93

Zdroj: OÚ Osuské, 2006

Graf č.6 Prirodzený pohyb obyvateľstva obce Osuské (2002 – 2006)



Zdroj: OÚ Osuské, 2006

A5.2.2 Sobášnosť

Sobášnosť je osobitný jav, pri ktorom sa začína formovať rodina, a to uzatváraním manželstva. Rodina ako relatívne trvalé spoločenstvo partnerov rozličného pohlavia a ich detí má nezastupiteľnú funkciu v procese reprodukcie obyvateľstva, najmä v silnej väzbe s jej rozhodujúcou zložkou pôrodnosťou. Najčastejšie sa sobášnosť vyjadruje hrubou mierou sobášnosti, ktorá udáva počet uzavretých sobášov v jednom roku, pripadajúcich na 1000 obyvateľov stredného stavu (Mládek, 1989).

V sledovanom období (2002-2006) bolo v obci Osuské uzavretých 16 manželstiev. Najväčší počet manželstiev bol uzavretý v roku 2006 a to 8, najmenší počet manželstiev bol zaznamenaný v roku 2002, 2005 kedy bolo uzavreté po jednom manželstve. Hrubá miera sobášnosti dosiahla najvyššiu hodnotu v roku 2006, kedy dosiahla hodnotu 6,38 ‰, najnižšiu v roku 2002, 2005. V roku 2005 dosiahla hrubá miera sobášnosti v obci hodnotu 1,64 ‰, čo je v porovnaní s okresom Senica, ktorý dosiahol hodnotu 5,03 ‰ a Trnavským krajom, ktorý dosiahol hodnotu 4,86 ‰ takmer o 2/3 nižšia hodnota.

Tabuľka č.8 Počet uzavretých manželstiev v obci Osuské (2002-2006)

Rok	2002	2003	2004	2005	2006
Počet sobášov	1	4	2	1	8

Zdroj: OÚ Osuské, 2006

A5.2.3 Rozvodovosť

Rozvod je jedna z foriem rozpadu manželstva, založená na zákonnom spôsobe zrušenia manželstva. Jej úroveň má v zásade negatívny vplyv na reprodukciu obyvateľstva. Popri nepriaznivých dôsledkoch na viaceré populačné procesy, rozvody negatívne pôsobia najmä na výchovu detí. Rozvodovosť má v súčasnosti rastúcu tendenciu, čo súvisí najmä so zmenami ekonomického postavenie obyvateľov, zmenou sociálneho postoja obyvateľov. Rozvodovosť v obci Osuské za sledované obdobie (2002-2006) má vyrovnaný priebeh a nezaznamenáva žiadne rapídne zmeny v početnosti. Za toto obdobie bolo rozvedených 5 manželstiev. Nadpriemernú hodnotu počtu rozvedených manželstiev dosiahol rok 2006, kedy boli rozvedené 2 manželstvá. Za sledované obdobie bolo rozvedené priemerne 1 manželstvo za rok (tabuľka č.9). V roku 2005 bolo v obci Osuské rozvedené jedno manželstvo, pričom tomto roku bol počet rozvedených manželstiev v okrese Senica 124 a v Trnavskom kraji 1099.

Tabuľka č.9 Počet rozvedených manželstiev v obci Osuské (2002-2006)

Rok	2002	2003	2004	2005	2006
Počet rozvodov	1	0	1	1	2

Zdroj: OÚ Osuské, 2006

A5.2.4 Migračný pohyb obyvateľstva

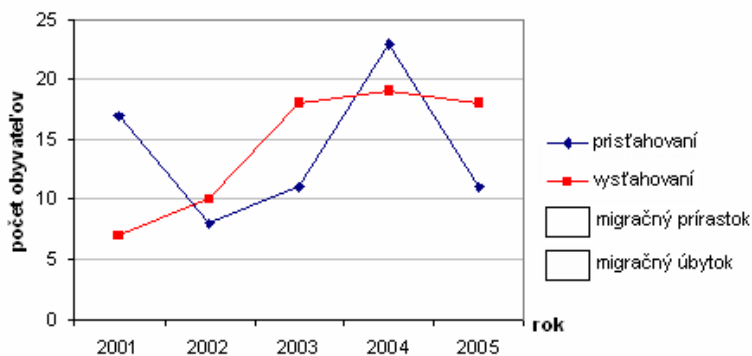
Znižovanie imigrácie a zvyšovanie emigrácie v obci za sledované obdobie spôsobuje migračný pohyb obyvateľstva za prácou do mesta a sústredovanie dedinského obyvateľstva do oblastí, ktoré sú bližšie k mestu. Tento jav sa odráža aj na postupnom znižovaní počtu obyvateľov obce.

Tabuľka č.10 Migračný pohyb obyvateľstva v obci Osuské (2002-2006)

Rok	Prisťahovaní		Vystťahovaní		Migračné saldo	Intenzita migračného salda ‰
	abs.	‰	abs.	‰		
2002	17	27,2	7	11,2	10	16
2003	8	12,76	10	15,95	-2	-3,19
2004	11	17,97	18	29,41	-7	-11,44
2005	23	37,83	19	31,25	4	6,58
2006	11	18,06	18	29,56	-7	-11,49

Zdroj: OÚ Osuské, 2006

Graf č.9 Migračný pohyb obyvateľstva v obci Osuské (2002-2006)



Zdroj: OÚ Osuské, 2006

A5.2.5 Celkový pohyb obyvateľstva

Celkový pohyb obyvateľstva je výsledok prirodzeného a migračného pohybu, prejavuje sa ako globálny prírastok, alebo úbytok obyvateľstva. Význam tohto ukazovateľa súvisí so schopnosťou charakterizovať dlhodobý i krátkodobý vývoj populácie a nevyhnutné je aj jeho použitie v prognózach vývoja obyvateľstva.

Celkový prírastok alebo úbytok obyvateľstva určuje vzťah medzi prirodzeným prírastkom a migračným prírastkom (Mládek, 1989).

V obci Osuské nastal za sledované obdobie piatich rokov 2-krát celkový prírastok obyvateľstva a to v rokoch (2002 a 2005) (tabuľka č.11). Celkový úbytok obyvateľstva bol v sledovanom období zaznamenaný 3-krát a to v rokoch (2003, 2004 a 2006). Najväčší celkový prírastok je možné sledovať v roku 2002, kedy v obci celkovo pribudlo 8 obyvateľov. Najväčší prirodzený bol zaznamenaný v rokoch (2003 a 2006), kedy sa celkový počet obyvateľov obce znížil o 10 osôb. Tento fakt poukazuje na to, že počet obyvateľov postupne klesá a má regresívny charakter. V roku 2005 bola hodnota celkového prírastku Trnavského kraja 2,14 ‰ a v okrese Senica to bolo 3,03 ‰, čo je v porovnaní s celkovým prírastkom obce Osuské 11,51 ‰ niekoľkonásobne nižšia hodnota.

Tabuľka č.11 Celkový prírastok v obci Osuské (2002-2006)

Rok	Prirodzený prírastok (úbytok)		Migračný prírastok (úbytok)		Celkový prírastok (úbytok)	
	abs.	‰	abs.	‰	abs.	‰
2002	-2	-3,2	10	16	8	12,8
2003	-8	-12,76	-2	-3,19	-10	-15,95
2004	-2	-3,27	-7	-11,44	-9	-14,71
2005	3	4,93	4	6,58	7	11,51
2006	-3	-4,93	-7	-11,49	-10	-16,42

A5.3 Štruktúra obyvateľstva

Medzi najvýznamnejšie charakteristiky demografickej statiky sa zaraďuje štruktúra obyvateľstva. Napriek tomu, že sa pri hodnotení štruktúry obyvateľstva používajú okamihové veličiny, treba všetky charakteristiky štruktúry chápať a interpretovať dynamicky a historicky. Statické veličiny štruktúry sú výsledkom predchádzajúceho populačného vývoja. Súčasná štruktúra obyvateľstva určitej jednotky ovplyvňuje významnou mierou aj budúce demografické procesy, formovanie štruktúr a je veľmi dôležité zohľadniť ju pri populačnom plánovaní a prognózach (Mládek,1989).

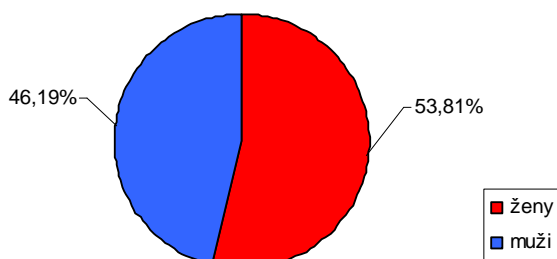
5. 3. 1 Biologické znaky

Štruktúra obyvateľstva podľa biologických znakov patrí medzi základné charakteristiky obyvateľstva. Každý znak, aj vek, aj pohlavie, má vlastné prostriedky vyjadrenia, avšak často stretávame sa s kombináciou charakteristiky oboch znakov.

Štruktúra obyvateľstva podľa pohlavia

K 31.12.2005 podľa údajov OÚ Osuské mala obec Osuské 614 obyvateľov, z toho žien bolo 325 (53,81 %) a mužov 279 (46,19 %) (graf č.10).

Graf č.10 Počet obyvateľov obce Osuské v roku 2005



Zdroj: OÚ Osuské, 2005

Podľa indexu feminity v roku 2005 v obci Osuské pripadalo 116 žien na 100 mužov a podľa indexu maskulinity pripadalo 86 mužov na 100 žien (tabuľka č.12). Pomer mužov a žien v populácii obce Osuské v roku 2005 v porovnaní s okresom Senica a Trnavským krajom je väčší.

Tabuľka č.12 Pomer žien a mužov obci Osuské, okrese Senica a Trnavskom kraji v roku 2005

	ženy		muži		index feminity	index maskulinity
	abs.	%	abs.	%		
obec Osuské	325	53,81	279	46,19	1164,87	858,46
okres Senica	31080	51,08	29763	48,92	1044,24	957,63
Trnavský kraj	283855	51,31	269343	48,69	1053,88	948,88

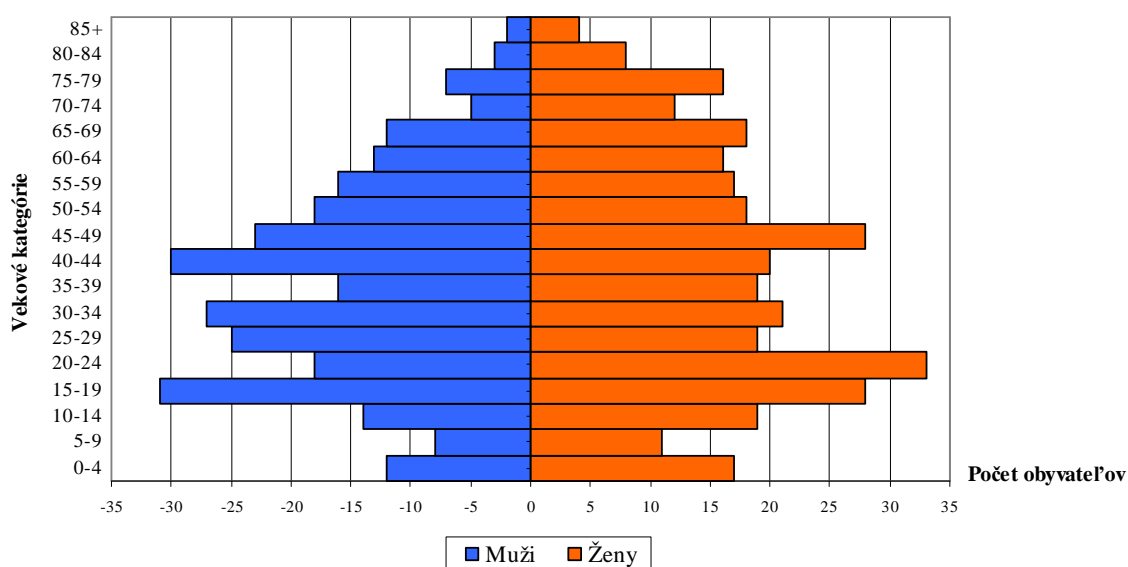
Zdroj: Štatistický úrad SR, 2005

Štruktúra obyvateľstva podľa veku

Štruktúra obyvateľstva podľa veku je jednou zo základných charakteristík obyvateľstva. Na začiatku štúdia štruktúry obyvateľstva veku je dôležité si zdefinovať na 5-ročné vekové kategórie, produktívne vekové skupiny a reprodukčné vekové skupiny. Medzi najčastejšie používaný spôsob grafickej interpretácie vekovej štruktúry obyvateľstva sa používa veková pyramída.

Popri vekovej štruktúre umožňuje zobrazit' aj štruktúru obyvateľstva podľa pohlavia. Veková pyramída (graf č.11) obyvateľov obce Osuské v roku 2005 zobrazuje regresívny typ populácie. Pyramída má zúženú základňu, ktorá je dôsledkom stáleho znižovania počtu narodených, v populácii je malá detská zložka obyvateľstva, to je znakom toho, že populácia má nedostatočnú reprodukciu.

Graf č.11 Veková pyramída obyvateľov obce Osuské podľa 5-ročných vekových kategórií v roku 2005



Štruktúra obyvateľstva podľa produktivity rozdeľuje obyvateľstvo do troch skupín: obyvateľstvo predproduktívneho, produktívneho a poproduktívneho veku. Horná hranica produktívneho veku je iná u mužov a iná pri ženách, kým horná hranica produktivity žien je 55 rokov, pri mužoch je to 60 rokov. Najväčší počet obyvateľov obce Osuské sa v roku 2005 nachádzal v produktívnej vekovej skupine (tabuľka č.13).

Tabuľka č.13 Štruktúra obyvateľstva obce Osuské podľa produktívnych vekových skupín v roku 2005

Predproduktívny vek spolu (0-14)		Produktívny vek				Poproduktívny vek spolu (55+Ž, 60+M)	
		ženy (15-54)		muži (15-59)			
abs.	%	abs.	%	abs.	%	abs.	%
81	13,42	186	30,79	204	33,77	133	22,02

Zdroj: Štatistický úrad SR, 2005

V roku 2005 nadobudol v obci Osuské index starnutia hodnotu 164,2 , čo je podstatne vyššia hodnota ako tá, ktorú môžeme pozorovať v okrese Senica, v ktorom mal index hodnotu 108,21 a Trnavskom kraji, ktorého index starnutia mal hodnotu 118,41.

Štruktúra obyvateľstva podľa biologického veku rozdeľuje obyvateľstvo do troch vekových skupín – predreprodukčnú (0-14 rokov), reprodukčnú (15-49 rokov) a poreprodukčnú (50< rokov). V obci Osuské bolo v roku 2005 v predreprodukčnej vekovej skupine 81 obyvateľov, v reprodukčnej 338 obyvateľov a v poreprodukčnej 185 obyvateľov (tabuľka č.14)

Tabuľka č.14 Štruktúra obyvateľstva obce Osuské podľa reprodukčných vekových skupín v roku 2005

Predreprodukčný vek spolu (0-14)		Reprodukčný vek spolu (15-49)		Poporeprodukčný vek spolu (50<)	
abs.	%	abs.	%	abs.	%
81	13,41	338	55,96	185	30,63

Zdroj: Štatistický úrad SR, 2005

5. 3. 2 Ekonomické znaky

Medzi základné ekonomické znaky, na základe ktorých môžeme obyvateľstvo charakterizovať je ekonomická aktivita obyvateľstva a nezamestnanosť.

Štruktúra obyvateľstva podľa ekonomickej aktivity

Obyvateľstvo delíme podľa ekonomickej aktivity na ekonomicky aktívne obyvateľstvo, to sú obyvatelia, ktorí majú zamestnanie, alebo sú nezamestnaní, ale prácu si aktívne hľadajú a sú to osoby vo veku od 15 rokov, ktoré patria medzi pracujúcich v civilnom sektore, nezamestnaných alebo príslušníkov ozbrojených zložiek.

V roku 2005 bolo v obci Osuské 298 ekonomicky aktívnych obyvateľov čo je 47,2% s celkovej populácie obce, z čoho bolo 158 mužov a 140 žien (tabuľka č.15). Treba však podotknúť, že polovica (150 obyvateľov) z celkového počtu EAO odchádzalo v roku 2001 do zamestnania mimo obec, najčastejšie do 14 km vzdialeného okresného mesta Senica.

Tabuľka č.15 Ekonomicky aktívne obyvateľstvo obce Osuské v odvetviach hospodárstva v roku 2001

Odvetvie hospodárstva	Ekonomicky aktívne osoby		
	muži	ženy	spolu
Poľnohospodárstvo, poľovníctvo a súvisiace služby	23	12	35
Ťažba nerastných surovín	1	1	2
Priemyselná výroba	24	40	64
Výroba a rozvod elektriny, plynu a vody	3	1	4
Stavebníctvo	11	0	11
Veľkoobchod a maloobchod, oprava motorových vozidiel, motocyklov a spotrebného tovaru	7	12	19
Hotely a reštaurácie	0	3	3
Doprava, skladovanie a spoje	6	4	10
Peňažníctvo a poisťovníctvo	2	1	3
Nehnutelnosti, prenájom a obchodné služby, výskum a vývoj	2	2	4
Verejná správa a obrana, povinné sociálne zabezpečenie	11	15	26
Školstvo	1	8	9
Zdravotníctvo a sociálna starostlivosť	1	7	8
Ostatné verejné, sociálne a osobné služby	4	1	5
EA bez udania odvetví	62	33	95
Spolu	158	140	298

Zdroj: Štatistický úrad SR, 2001

Nezamestnanosť

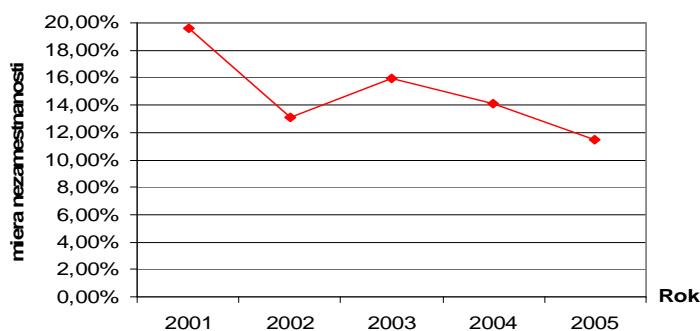
Nezamestnanosť je sociálno-ekonomický jav, je to nerovnováha na trhu práce. Spôsobuje ju stav, kedy je viac ľudí schopných pracovať, ako je pracovných miest. Ukazovateľom nezamestnanosti je miera nezamestnanosti, ktorá sa udáva v percentách. Miera nezamestnanosti udáva percentuálny podiel počtu nezamestnaných z práceschopného obyvateľstva danej populácie. Nezamestnanosť v obci v roku 2002 prudko klesla z 19,6% na 13,1% (tabuľka č.16), čo bol dôsledok príchodu niekoľkých zahraničných investorov do okresu Senica, ktorí so sebou priniesli nové pracovné miesta. Keďže viac ako polovica ekonomicky aktívneho obyvateľstva obce odchádza za prácou, odrazilo sa to aj v miere nezamestnanosti obce. V roku 2003 nastal mierny nárast nezamestnanosti na 15,4%. Od roku 2003 až do roku 2005 má nezamestnanosť klesajúci charakter. Miera nezamestnanosti obce Osuské v roku 2005 dosiahla 11,5% (graf č.12), čo je väčšia hodnota aká bola zaznamenaná v okrese Senica 9,2% a v Trnavskom kraji 10,4%, ale v porovnaní s celoslovenským priemerom v roku 2005, ktorý bol 16,2% je to vynikajúca hodnota. Treba však podotknúť, že vývoj nezamestnanosti je dianie v samotnej obci ovplyvňovaný len do minimálnej miery, nakoľko väčšina pracovných príležitostí prichádza z blízkeho okolia obce.

Tabuľka č.16 Počet evidovaných nezamestnaných obyvateľov obce Osuské (2001-2005)

Rok	muži	ženy	spolu	miera nezamestnanosti %
2001	38	35	73	19,6
2002	25	20	45	13,1
2003	27	28	55	15,4
2004	26	23	49	14,1
2005	22	18	40	11,5

Zdroj: Štatistický úrad SR, 2005
OÚ Osuské, 2005

Graf č.12 Vývoj nezamestnanosti v obci Osuské (2001-2005)



Zdroj: OÚ Osuské, 2005

5. 3. 3 Kultúrne znaky

Štruktúra obyvateľstva podľa vzdelania

Vzdelanie je výrazom kultúrnej vyspelosti každej spoločnosti, taktiež odzrkadľuje celkové ekonomické, hospodárske a sociálne pomery.

Z hľadiska vzdelanosti bolo v obci Osuské v roku 2001 z celkového počtu 627 obyvateľov najpočetnejšou skupinou obyvateľstvo so základným vzdelaním 33,01% , nasledovalo ho obyvateľstvo s učňovským a stredným odborným vzdelaním bez maturity s 26,63% , treťou najpočetnejšou skupinou z hľadiska vzdelanosti bolo obyvateľstvo s úplným stredným vzdelaním s maturitou s 16,27% (tabuľka č.17), (graf č.13).

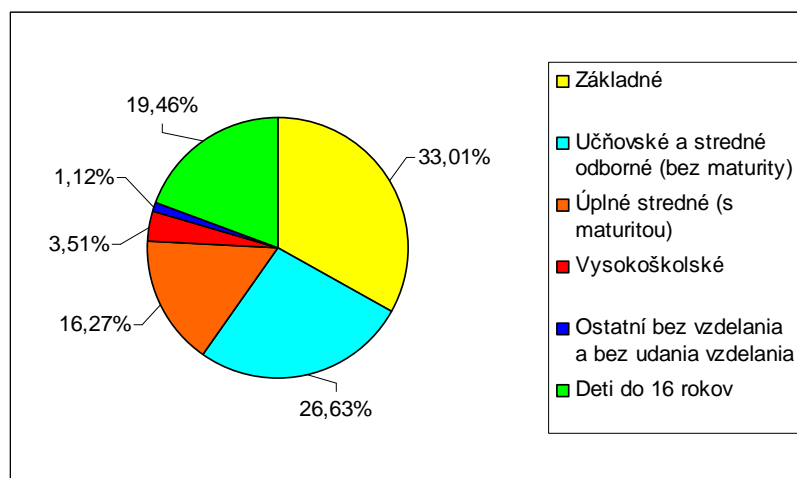
Vysokoškolské vzdelanie malo v roku 2001 ukončených 3,51% obyvateľov. Veľkú skupinu obyvateľstva tvorili deti do 16 rokov, ktorých bolo až 19,46% z celkovej populácie obce. Bez vzdelania a bez udania vzdelania bolo v obci 1,12% obyvateľstva.

Tabuľka č.17 Štruktúra obyvateľstva obce Osuské podľa vzdelania v roku 2001

Najvyšší skončený stupeň školského vzdelania	Muži		Ženy		Spolu	
	abs.	%	abs.	%	abs.	%
Základné	80	12,76	127	20,25	207	33,01
Učňovské a stredné odborné (bez maturity)	109	17,38	58	9,25	167	26,63
Úplné stredné (s maturitou)	38	6,06	64	10,21	102	16,27
Vysokoškolské	13	2,07	9	1,44	22	3,51
Ostatní bez vzdelania a bez udania vzdelania	2	0,32	5	0,8	7	1,12
Deti do 16 rokov	54	8,61	68	10,85	122	19,46

Zdroj: Štatistický úrad SR, 2001

Graf č.13 Štruktúra obyvateľstva obce Osuské podľa vzdelania v roku 2001



Zdroj: Štatistický úrad SR, 2001

Štruktúra obyvateľstva podľa národnosti

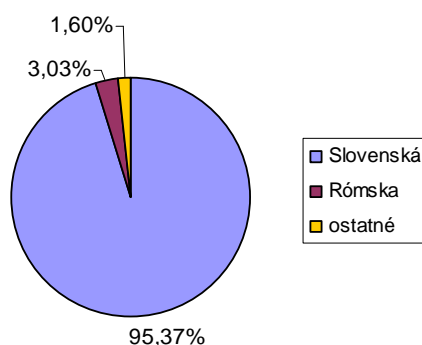
Obec Osuské mala z hľadiska národnostnej štruktúry pomerne rovnomerné obyvateľstvo. Najpočetnejšou skupinou z hľadiska národnosti zastúpenou v populácii obce Osuské boli v roku 2001 obyvatelia slovenskej národnosti, ktorí tvorili 95,37% (tabuľka č.18), (graf č.14). Druhou najpočetnejšie zastúpenou národnosťou bola rómska národnosť s 3,03%. Početnosť ostatných zastúpených národností (Česká, Maďarská, Ukrajinská) v populácii nepresiahla 1%.

Tabuľka č.18 Štruktúra obyvateľstva obce Osuské podľa národnosti v roku 2001

Národnosť	Muži	Ženy	Spolu	
			abs.	%
Slovenská	281	317	598	95,37
Rómska	10	9	19	3,03
Česká	2	3	5	0,8
Maďarská	1	0	1	0,16
Ukrajinská	1	0	1	0,16
Ostatné, nezistené	1	2	3	0,48
Spolu	296	331	627	100

Zdroj: Štatistický úrad SR, 2001

Graf č.14 Štruktúra obyvateľstva obce Osuské podľa národnosti v roku 2001



Zdroj: Štatistický úrad SR, 2001

Štruktúra obyvateľstva podľa náboženstva

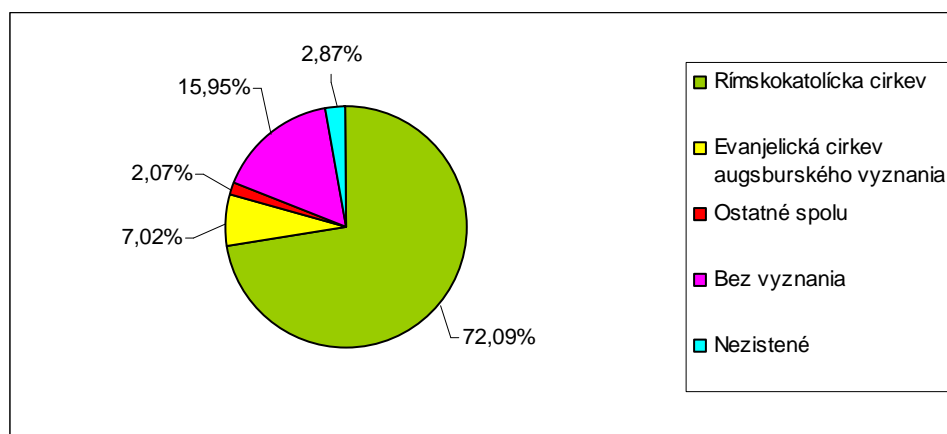
Religiózne zloženie obyvateľstva obce Osuské v roku 2001 tvorilo hlavne 72,09% obyvateľov rímsko-katolíckeho vyznania (tabuľka č.19), (graf č.15). Druhou, pomerne dosť menšou skupinou sú evanjelici augsburského vyznania, ktorý tvorili 7,02% populácie. Bez religiózneho vyznania sa v obci nachádzalo 15,95% obyvateľov. Ostatné cirkvi mali v obci len veľmi malé zastúpenie, spolu tvorili 2,07% populácie. Z celkového počtu 627 obyvateľov v roku 2001 nebolo zistené vierovyznanie u 2,87% obyvateľov.

Tabuľka č.19 Štruktúra obyvateľstva obce Osuské podľa náboženského vyznania v roku 2001

Náboženské vyznanie / cirkev	Muži	Ženy	Spolu	
			abs.	%
Rímskokatolícka cirkev	208	244	452	72,09
Evanjelická cirkev augsburského vyznania	19	25	44	7,02
Ostatné spolu	7	6	13	2,07
Bez vyznania	52	48	100	15,95
Nezistené	10	8	18	2,87

Zdroj: Štatistický úrad SR, 2001

Graf č.15 Štruktúra obyvateľstva podľa náboženského vyznania v obci Osuské v roku 2001



Zdroj: Štatistický úrad SR, 2001

6 Hospodárstvo

Hospodárstvo a podnikanie v území obce je zamerané najmä na produkciu a služby pre miestny a regionálny trh. Hospodárstvo charakterizuje najmä lokálne spracovanie (napr. dreva) a menšia výroba, poľnohospodárstvo a poskytovanie lokálnych služieb pre obyvateľov.

6.1 Výrobná sféra

6.1.1 Poľnohospodárstvo

Obec Osuské mala v minulosti a má aj v súčasnosti rýdzo poľnohospodársky charakter. Poľnohospodárska pôda v obci bola obrábaná v 18. aj 19. storočí, pestovala sa pšenica, jačmeň, proso. Koncom 19. storočia začali roľníci v obci pestovať aj kukuricu a ďatelinu červenú. Konope a ľan sa na území obce pestovali od pradávna a v dedine prevládala až do

začiatku 20. storočia kultúra roľníckych usadlostí. Koncom 50. rokov 20. storočia zasahuje dedinu kolektivizácia poľnohospodárstva. V Osuskom vzniká už v roku 1949, ako prvé v okrese, menšinové Jednotné roľnícke družstvo. Jeho členmi sa stalo 55, zväčša malých roľníkov. Družstvo začalo hospodáriť na členskej, urbárskej, obecnej a cirkevnej pôde, celkom s výmerou 276 ha. Spočiatku malo veľké problémy, bolo stratové a v roku 1952 muselo dokonca takmer polovicu svojej pôdy prepustiť súkromne hospodáriacim roľníkom. Na rozdiel od nich však malo veľkú výhodu: štát uvalil na samostatných poľnohospodárov obrovské dodávkové povinnosti, ktorých neplnenie viedlo k zhabaniu pôdy. 25. augusta 1957, po zlepšení hospodárenia v družstve, vzniká JRD celoobecné. Mimo neho zostali už len štyria súkromní roľníci. V roku 1974 sa JRD Osuské spojilo s JRD Jablonica do spoločného JRD Záhorie. O dva roky sa k nemu pripojili i Cerová, Prietrž a Hradište pod Vrátnom. Tak vznikol podnik, ktorý obhospodaroval 5466 ha pôdy a mal 1314 členov. Od 1. januára 1990 tak zostávajú v Poľnohospodárskom družstve Záhorie integrované Osuské a Jablonica a obrábajú pôdu s výmerou asi 2000 ha, z toho 1718 ha ornej, 47 ha lúk, 115 ha pasienkov, 14 ha záhrad a 0,5 ha sadov. Počas deväťdesiatych rokov 20. storočia družstvo i cez nesmierne veľké problémy spojené s krízou v slovenskom poľnohospodárstve, ale napríklad i morom ošípaných v roku 1996, kedy muselo byť zlikvidovaných takmer 1300 kusov ošípaných, dokázalo svoju životaschopnosť. Z desiatich rokov v rozmedzí 1991-2001 bolo šesť ziskových a štyri stratové.

Územie obce sa nachádza v poľnohospodárskej oblasti Záhoria. Územie obce Osuské je typ poľnohospodárskej krajiny s pomerne dlhým vegetačným obdobím, podtyp krajiny s pomerne miernou zimou, krajina so stredne veľkou potrebou doplnkovej vlahy a krajina so silnou potenciálnou eróziou pôd (Zelenský, 2002).

Celková výmera katastra obce je 1161 ha. Poľnohospodárska pôda zaberá 804 ha, z toho 704 ha tvorí orná pôda, 87 ha trvalé trávne porasty, záhrady 12 ha, ovocné sady 1 ha. Lesná pôda zaberá 233 ha, vodné plochy 19 ha, zastavané plochy a nádvorcia zaberajú 56 ha a ostatné plochy zaberajú 49 ha.

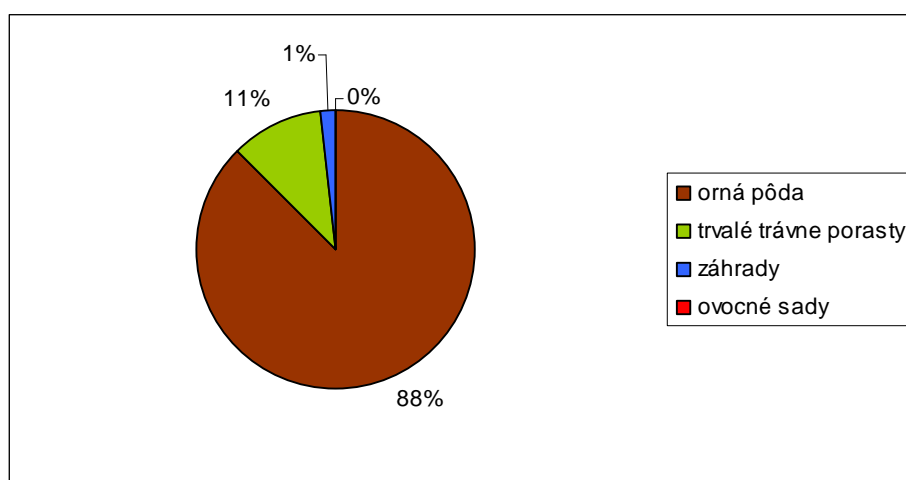
Poľnohospodárska pôda tvorí 69,25% z katastra, lesná pôda tvorí 20,07%, vodné plochy tvoria 1,64% , zastavané plochy a nádvorcia 4,82% a ostatné plochy tvoria 4,22 % územia(tabuľka č.20). Najväčšiu časť poľnohospodárskej pôdy tvorí orná pôda 87,6%, trvalé trávne porasty 10,8%, záhrady 1,5 % a ovocné sady zaberajúce 1 ha iba 0,1% (graf č.16).

Tabuľka č.20 Štruktúra pôdneho fondu v katastri obce Osuské

Pôda	výmera (ha)
poľnohospodárska pôda	69,25% (804 ha)
lesná pôda	20,07% (233 ha)
zastavané plochy a nádvorcia	4,82% (56 ha)
vodná plocha	1,64% (19 ha)
ostatné plochy	4,22% (49 ha)

Zdroj: Poľnohospodárske družstvo Záhorie, 2005

Graf č.16 Využitie poľnohospodárskej pôdy v katastri obce Osuské v roku 2005



Zdroj: Poľnohospodárske družstvo Záhorie, 2005

RASTLINNÁ VÝROBA

Je to zložka poľnohospodárskej výroby, ktorá využíva pôdu na pestovanie kultúrnych plodín. Vyrába potraviny, krmivá, a suroviny pre spracovateľský priemysel. Zahŕňa pestovanie obilnín, strukovín, olejní, okopanín, technických plodín, ovocinárstvo, chmeliarstvo, zeleninárstvo, vinohradníctvo, lúkarstvo a krmovinárstvo.

Rastlinná výroba je v obci Osuské zameraná najmä na pestovanie husto siatych obilnín a technických plodín a orientovaná na produkciu tradičnými metódami bez využitia alternatívnych možností výroby (napr. biopotraviny) s cieľom zlepšiť predajnosť produktov. Začiatkom osemdesiatych rokov bola v katastri obce vybudovaná hydromelioračná sieť na zavlažovanie ornej pôdy. Poľnohospodárske družstvo využíva na zavlažovanie ornej pôdy aj vodnú nádrž Osuské.

V roku 2005 tvorili najväčšiu časť 58% pestovaných plodín rastlinnej výroby obilniny, pestované 408,3 ha ornej pôdy. Olejniny tvorili 18% výroby a boli pestované na 127 ha ornej pôdy, kukurica na siláž tvorila 12% výroby (84 ha), krmoviny tvorili 9% (63 ha) a najmenší podiel na rastlinnej výrobe v roku 2005 mala cukrová repa, tvorila iba 3% celkovej výroba, pestovaná bola na 21 ha ornej pôdy (tabuľka č.21). Sejba a zber plodín súvisí s klimatickými pomermi a nadmorskou výškou katastra. So sejbou pšenice sa začína od 25.9., žatva je vykonávaná od 14.7., sejba jarného jačmeňa začína od 23.3., žatva sa začína od 17.7., sejba kukurice na zrno začína od 23.4., so zberom sa začína od 16.9. a sejba cukrovej repy začína od 14.4.

Tabuľka č.21 Štruktúra kultúrnych plodín pestovaných v katastri obce Osuské v roku 2005

Pestované plodiny	podiel na výrobe %
obilniny (pšenica, jačmeň jarný, jačmeň ozimný, kukurica na zrno)	58
olejniny (ozimná repka, slnečnica)	18
kukurica na siláž	12
krmoviny na ornej pôde (ďatelina, lucerna)	9
cukrová repa	3

Zdroj: Poľnohospodárske družstvo Záhorie, 2005

ŽIVOČÍŠNA VÝROBA

Zhodnocuje zdroje rastlinnej výroby tak, že ich pretvára na živočíšne výrobky (mäso, tuk, mlieko, vajcia, koža a kožušina, perie), zabezpečuje výživu populácie proteínmi živočíšneho pôvodu a poskytuje aj suroviny pre časť spracovateľského priemyslu. Odpady živočíšnej výroby, ako napríklad hnoj, hydínový trus, spätne ovplyvňujú rastlinnú výrobu.

Živočíšna výroba je v obci zameraná hlavne na chov hovädzieho dobytká, prasníc, ale vyskytuje sa tu aj chov včiel. Producentom hovädzieho dobytká a prasníc je poľnohospodárske družstvo Záhorie - dvor Osuské. Chov je prevádzkovaný v areáli PD Záhorie, v severovýchodnej časti intravilánu obce v 3 veľkokapacitných chovných budovách. V roku 2005 chovalo 170 kusov hovädzieho dobytká (jalovice), pričom ešte v roku 1998 bol počet hovädzieho dobytká viac ako dvojnásobný a to 350 kusov (250 dojnic a 100 jalovic) . V minulosti sa živočíšna výroba venovala aj chovu ošípaných, ale od roku 1995 sa postupne preorientovala len na chov prasníc a ošípaných na výkrm. Družstvo v roku 2005 chovalo 100 kusov prasníc a 600 kusov ošípaných na výkrm. V obci má zastúpenie aj rybárstvo

prírodným ale aj zámerným chovom. Možnosti na rybárčenie ponúka rieka Myjava a umelo nasadený rybný chov vo vodnej nádrži Osuské.

6. 1. 2 Priemysel

Priemysel je odvetvie materiálnej výroby zahrnujúce získavanie nerastných, rastlinných a živočíšnych surovín a ich spracovanie, ako aj opravy výrobkov z nich vyrobených a výrobu a rozvod energie každého druhu.

V minulosti existovali v obci 3 mlyny a močidlá, ktoré boli napájané z malého vodného toku Bederník.. V nich bolo mleté obilie a močili sa v nich konope, aby sa oddelili vlákna od stoniek. V roku 1950 bola v Osuskom zlikvidovaná súkromná pekáraň, ktorá tu fungovala niekoľko generácií. V súčasnosti je štruktúra priemyselných odvetví v obci málo rozvinutá a nenachádza sa tu väčší priemyselný výrobca. Menšie existujúce podniky trpia podkapitalizovaním aj nízkou úrovňou výrobných technológií. Obec Osuské a jej okolie patrí ku geografickým oblastiam regiónu Záhoria s nízkou koncentráciou priemyslu z pohľadu produkcie. Z priemyselnej produkcie je v obci zastúpený hlavne drevospracujúci priemysel a v menšom rozsahu potravinársky priemysel a stavebníctvo. Drevospracujúci priemysel je v obci zastúpený 4 firmami. Najväčšia z nich, firma Ferdinand Maco sa nachádza na juhovýchodnom okraji obce a zaoberá sa výrobou drevených obalov, výrobkov z dreva (jedná sa prevažne o drevené nábytkárske konštrukcie). Táto firma zamestnáva v obci 8 ľudí a jej výrobky sú vyvážené do celého Slovenska. Druhou najväčšou drevospracujúcou firmou v obci je firma V.Masár. Jej výrobná sa nachádza v areály PD Záhorie – dvor Osuské v severovýchodnej časti obce a výroba jej zameraná prevažne na píliarsku výrobu (porez guľatiny), výrobu drevených výrobkov (hranoly, parkety, palety) . Zamestnáva v obci 5 ľudí a jej význam je len regionálny. Zvyšné dve drevospracujúce firmy zaznamenávajú len malú produkciu a spolu zamestnávajú 3 ľudí .

Potravinársky priemysel je v obci zastúpený len jednou spoločnosťou a to MW -Agro. Táto spoločnosť podniká v oblasti chovu včiel , spracovanie medu, včelieho vosku a výrobu včelárskych potrieb. Zamestnáva 2 ľudí, ktorý obhospodarujú 150 včelích rodín, ročná produkcia medu je asi 2650 kg.

6. 2 Nevýrobná sféra

Nevýrobná sféra je súčasť národného hospodárstva zahrnujúca odvetvia spoločensky užitočných činností, v ktorých sa nevytvára materiálny produkt, a ktoré slúžia celkovým a kultúrnym potrebám.

6. 2. 1 Infraštruktúra

Infraštruktúra predstavuje zariadenia, ktoré zabezpečujú fungovanie, hospodárenie a zabezpečuje základné životné potreby a podmienky človeka. Rozdeľuje sa na výrobnú a nevýrobnú časť.

6. 2. 1. 1 Výrobná infraštruktúra

Výrobnú infraštruktúru tvorí komplex technických zariadení, ktoré zabezpečujú fungovanie hospodárstva, jedná sa o opravárenské a údržbárske práce, drobné prevádzky výroby, služby na výrobu pre nákladnú a osobnú dopravu, pre obchod a spracovateľský priemysel .

V obci Osuské pôsobí 9 firiem, ktoré zabezpečujú miestnu výrobnú infraštruktúru. Mnoho s týchto firiem je prepojených na priemyselné aktivity v obci. V obci pôsobí jeden podnikateľ, ktorý prevádzkuje servis televíznych a rozhlasových prijímačov a elektroniky. V obci sa ďalej nachádzajú dvaja podnikatelia so zameraním na opravu automobilov a karosérií, dvaja podnikatelia vykonávajúci klampiarske práce, dvaja podnikatelia vykonávajúci stolárske práce, jeden podnikateľ vykonávajúci kovoopravy a jeden podnikateľ vykonávajúci murárske práce. Služby výrobnéj infraštruktúry nepokrývajú všetky potreby obyvateľstva, preto je nutné za niektorými dochádzať do okolitých obcí, prípadne do mesta Senica.

6. 2. 1. 2 Nevýrobná infraštruktúra

TECHNICKÁ INFRAŠTRUKTÚRA

Dopravná infraštruktúra

Dopravnú sieť obce Osuské tvorí cestná sieť a lokálna železničná trasa. V systéme dopravy územím prechádza cestná sieť regionálneho a nadregionálneho významu. Celková dĺžka cestnej siete prechádzajúcej obcou, okrem miestnych a poľnohospodárskych komunikácií predstavuje 5,92 km. Územím obce prechádza jedna cesta II. triedy č.501 a jedna cesta III. triedy č. 5118. Významná je cesta II. triedy č. 501, ktorej dĺžka je len 0,32 km, ale dopravne spája obec Osuské s okolitými dedinami a v susednej obci Jablonica sa napája na cestu I.

triedy č. 51, ktorá má nadregionálny a medzinárodný význam, nakoľko v južnom smere spája okresné mesto Senica s dopravným uzlom Trnavou a v severnom smere cez mesto Holíč tvorí prepojenie na Českú republiku (hraničný prechod Holíč-Hodonín). Druhou cestnou komunikáciou prechádzajúcou územím obce je cesta III. triedy (cesta č. 5118), jej dĺžka je 5,6 km a význam je len regionálny, pretože tvorí prepojenie len severne susediacu obec Prietrž. Keďže katastrálnym územím pretekajú dva vodné toky nachádzajú sa v obci 3 mosty, 2 priamo v intraviláne (jeden cez rieku Myjavu a Druhý cez Brezovský potok) a jeden v osade Rásnik cez Brezovský potok. Zastavané územie obce je celé vybavené chodníkmi pre chodcov, ktoré boli vybudované v roku 1970. Cyklistické chodníky sa v obci nenachádzajú. Správu miestnych komunikácií v obci má na starosti miestna samospráva, štátne cestné komunikácie prechádzajúce územím spravuje Slovenská správa ciest a komunikácií.

Železničná trať prechádza juhovýchodným okrajom územia obce s jednou železničnou zastávkou má dĺžku 0,7 km. Bola vybudovaná v roku 1899 ako lokálna železničná trať Jablonica-Osuské-Brezová. Jej budovanie sa viaže k vystavaniu železničného spojenia Kúty-Jablonica-Trnava. Obe železnice vybuodovala Uhorská severozápadná miestna železnica, ktorú vlastnil Július Aspitz z Budapešti. Trať slúžila na osobnú a nákladnú prepravu. Aj keď je trať stále funkčná v roku 2004 bola jej činnosť zrušená, z dôvodu nerentabilnosti prevádzky.

Energetická infraštruktúra

Tepelné zásobovanie si v obci zabezpečujú sami obyvatelia. Vykurovanie domov v obci je realizované prevažne plynom a tuhými palivami. Obec bola kompletne plynofikovaná v rokoch 1995-1997. Dodávky plynu do obce zabezpečuje Slovenský plynárenský priemysel odštepny závod Senica z plynovodu Bratstvo.

Elektrifikácia obce prebehla v roku 1936 , kedy bola elektrifikovaná celá obec a bolo postavené verejné osvetlenie. V obci sa nachádzajú tri trafostanice, ktoré zabezpečujú rozvod energie do všetkých častí dediny. Dodávky energie zabezpečuje Západoslovenská energetika.

Enviromentálna infraštruktúra

Zásobovanie pitnou vodou je v obci realizované pomocou obecného vodovodu, ktorého budovanie bolo dokončené v roku 1971 zavedením vodovodných prípojok do domácností. Pred dobudovaním vodovodu obyvatelia čerpali vodu zo zdrojov podzemnej vody zo studní.

Vodovod v obci zabezpečuje Bratislavská vodárenská spoločnosť. Na území obce sa nachádzajú dve úpravne vody a jeden vodojem. Zásobovanie úžitkovou vodou v obci je realizované z viacerých zdrojov. Najväčšou zásobárňou je vodná nádrž Osuské, ktorá má hĺbku 12 m. Napája ju malý vodný tok Bederník, vyvierajúci spod kopca Varáková. Jej stavba bola dokončená 1.1.1975. Úžitkový obsah nádrže je 225500m³, maximálny je 261000 m³. Dĺžka hrádze je 179 m. Nádrž je v prevažnej miere využívaná poľnohospodárskym družstvom na zavlažovanie ornej pôdy. Ďalším zdrojom úžitkovej vody je rieka Myjava, ktorú využívajú obyvatelia na zavlažovanie záhrad.

Kanalizačná sieť v obci nie je vybudovaná. Obyvatelia odvádzajú odpadové vody do žúmp s rôznym spôsobom likvidácie. V obci sú vybudované povrchové odtokové kanály na dažďovú vodu, ktoré sú zväzvané do toku rieky Myjavy. Ochranu proti povodniam tvorí regulačná hrádza toku rieky Myjavy, ktorá sa nachádza v severovýchodnom okraji intravilánu obce. Ak dosahuje výška hladiny toku rieky kritické hodnoty, je možné pomocou tejto hrádze regulovať vodný prietok. V minulosti sa hrádza využívala ako vodný mlyn, neskôr tu bola nainštalovaná turbína na výrobu elektrickej energie, v súčasnosti je však nefunkčná.

INFORMAČNÁ INFRAŠTRUKTÚRA

Informačná infraštruktúra umožňuje komunikáciu medzi jednotlivými sférami na základe prenosu informácií. Informačná infraštruktúra sa začala v obci vyvíjať od druhej polovice 20. storočia. V roku 1951 bol v obci dobudovaný miestny rozhlas a bolo uskutočnené jeho prvé vysielanie. V roku 1971 bola v obci zriadená prvá telefónna ústredňa. V súčasnosti sa v obci nachádza poštové stredisko, ktoré patrí pod správu pošty susednej dediny Hradište pod Vrátnom. Poštové služby ako roznos listových zásielok, poštových balíkov a poštové platobné služby v obci vykonáva poštová doručovateľka. Prevádzkovateľom telekomunikačného a internetového pripojenia je firma T-COM. Zastaraná analógová telefonická ústredňa bola v roku 2001 prebudovaná na digitálnu, pričom bola spojená s okresným sprostredkovateľom telekomunikačných služieb optickými vodičmi. V roku 2005 bolo v obci 96 telefónnych staníc s možnosťou pripojenia internetu. V rámci programu Infovek bolo do základnej školy nainštalovaných 6 počítačov a internet. Pokrytie územia obce televíznym signálom je celkovo dobré, pokrytie zabezpečujú dva televízne vykryvače Javorina a Borský Mikuláš.

SOCIÁLNA INFRAŠTRUKTÚRA

Školstvo

Napriek tomu, že celkom nepoznáme presný rok, kedy sa v obci začalo rozvíjať školstvo, je isté, že rímsko-katolícka ľudová škola existovala už v polovici 18. stor. Až do roku 1902 sa vyučovalo v súkromných domoch. Prvým známym, aj keď nie diplomovaný učiteľ pôsobil v Osuskom pravdepodobne od roku 1777 až do konca 20. rokov 19. stor. Počas rokov 1900-1902 bola na náklady obce vybudovaná nová štátna škola. Ku koncu 80. rokov 20. stor. bola dokončená nová budova materskej a základnej školy, ktorej sa vyučuje dodnes. Od roku 2004 je základná škola Osuské s materskou školou spojená do jedného právneho subjektu (príloha č.14). Materská škola zabezpečuje predškolskú výchovu detí predškolského veku s celodennou starostlivosťou. V školskom roku 2006/2007 navštevovalo materskú školu 13 detí a o výchovu sa starali dvaja pedagogickí pracovníci. Základná škola zabezpečuje prvý stupeň základného vzdelania (triedy 1-4). Vyučovacie procesy prebiehajú kombinovane v dvoch triedach, kde sú umiestnení žiaci 1. a 3. triedy v jednej triede a žiaci 2. a 4. triedy v druhej. V školskom roku 2006/2007 navštevovalo základnú školu 14 žiakov, ktorých vyučovali dvaja pedagógovia. Základná škola s materskou školou mala v roku 2007 sedem zamestnancov, z čoho boli 4 pedagógovia, 1 administratívna pracovníčka, 1 kuchárka, 1 upratovačka. Stredné vzdelanie a ani druhý stupeň základného vzdelania v obci nezabezpečuje žiadna organizácia, preto musia deti v stredoškolskom veku a deti druhého stupňa základného vzdelania dochádzať do okolitých dedín a miest. Druhý stupeň základného vzdelania navštevujú žiaci najmä v obci Jablonica, kde je úplná základná škola. Za stredoškolským vzdelaním dochádzajú žiaci najčastejšie do mesta Senica, kde sa nachádzajú 4 školy zabezpečujúce stredoškolské vzdelanie.

Zdravotnícka a sociálna starostlivosť

Priamo v obci nie sú poskytované zdravotnícke služby a nenachádza sa tu ani lekáreň. Obyvatelia obce musia za primárnymi zdravotníckymi službami dochádzať, buď do susednej obce Jablonica, kde sa nachádza zdravotnícke stredisko so službami všeobecného lekára a zubára a s lekárnou. V prípade potreby komplikovanejších zdravotníckych služieb musí obyvateľstvo obce dochádzať do polikliniky do mesta Senica (14 km), kde sú k dispozícii odborní lekári alebo Myjavu (22 km), kde sa nachádza nemocnica s pôrodnicou. Obec je z pohľadu dostupnosti zdravotníckych služieb dostatočne zabezpečená a s ich výrazným rozširovaním sa neuvažuje.

Sociálnu starostlivosť v zmysle zákona poskytuje obec dennú opatrovateľskú službu pre starých alebo zdravotne postihnutých občanov. V rámci nej sa poskytujú najmä služby ako nevyhnutné životné úkony a nevyhnutné práce v domácnosti. Záujem občanov o takúto službu priamo v domácnosti rastie, pričom je takýto systém sociálnej starostlivosti najefektívnejším a najlacnejším. V roku 2006 poskytovali dennú opatrovateľskú službu 2 opatrovateľky.

Stravovacie a ubytovacie zariadenia

Stravovacie zariadenia sú v obci zastúpené len dvoma pohostinstvami ktoré poskytujú občerstvenie formou alko-nealko nápojov a rýchleho občerstvenia. Jedno pohostinstvo prevádzkuje obec Osuské. Toto zariadenie disponuje terasou, ktorá sa využíva najme v letnej sezóne a 50 miestami pri stoloch. Druhé pohostinstvo v obci je v súkromnom vlastníctve, disponuje taktiež terasou a asi 80 miestami pri stoloch. V obci sa nenachádza žiadne veľkokapacitné ubytovacie zariadenie, jediná forma ubytovania v obci je u súkromných osôb.

Šport

Jediným športovým zariadením, ktoré sa nachádza v obci Osuské je športový areál s futbalovým ihriskom a betónovým tenisovým kurtom. Tento areál bol vybudovaný v roku 1975 a jeho výstavba stála takmer pol milióna korún. Súčasným problémom je nedostatok finančných prostriedkov na údržbu a rekonštrukciu, čím sa technický stav športového areálu výrazne zhoršuje. Prvá športová činnosť zaznamenaná v obci je spojená so založením futbalového spolku v 30. rokoch. V súčasnosti pôsobia v obci dve športové organizácie a to futbalový klub Telovýchovná jednota Osuské a Šachový klub Osuské. Futbalový klub Osuské v minulosti hrával v 2. triede okresnej futbalovej súťaže. V súčasnosti hrá iba nižšiu regionálnu súťaž, kde a nezaznamenal výraznejšie úspechy. Šachový klub Osuské je účastníkom 2. slovenskej šachovej ligy a jeho súťažné výsledky sú vynikajúce. Pravidelne sa umiestňuje na vrchných priečkach tabuľky čím reprezentuje a robí dobré meno obci.

Služby a maloobchod

Poskytovanie služieb je v obci zastúpené len veľmi úzkou škálou predajní s maloobchodnou činnosťou, dominujúce sú lokálne služby pre obyvateľov. Služby v obci zabezpečujú tri predajne s potravinami a zmiešaným tovarom (dve sú vo vlastníctve súkromných osôb a jedna je vo vlastníctve spotrebiteľného družstva Jednota Coop). Komplexnejšie služby ako bankovníctvo, poisťovníctvo a peňažníctvo a ostatné nedostačujúco zabezpečené služby sú poskytované v okolitých obciach a regionálnom centre okresu, v meste Senica.

Kultúra

V obci majú dlhoročnú tradíciu rozličné kultúrne zvyky, podujatia a aktivity. V minulosti tu bolo rozšírené amatérske ochotnícke divadlo. V súčasnosti pôsobí v obci hudobná skupina Meteor. Počas socializmu bol v roku 1957 vybudovaný kultúrny dom, ktorý v roku 2003 prešiel čiastočnou rekonštrukciou. Kultúrny dom je vybavený pódium s ozvučením a oponou a má kapacitu 120 miest na sedenie. Každoročne sa tu konávajú sezónne kultúrne podujatia pri ktorých sa stretávajú obyvatelia obce a aj blízkeho okolia. Kultúrny dom je využívaný aj na plesy, rôzne prezentačné akcie a rodinné oslavy a hudobné zábavy. Ďalším kultúrnym zariadením je budova obecného klubu ktorá bola vybudovaná v roku 2003. Jeho kapacita je asi 50 miest na sedenie. Pravidelné stretnutia tu majú občianske organizácie pôsobiace v obci (miestna organizácia jednoty dôchodcov a únia žien), šachový klub Osuské tu hráva svoje domáce ligové partie, klub je taktiež prenajímaný na rodinné stretnutia a občasne plní aj funkciu galérie. Obec disponuje aj knižnicou, ktorá sa nachádza v budove základnej školy s materskou školou. Knižnica začala fungovať v roku 1963. V roku 2005 mala knižnica 2047 knižných jednotiek s 20 registrovanými čitateľmi. Prevádzka knižnice je pre obec finančne náročná, pričom rozpočet umožňuje len veľmi nízke investície do obnovy knižného fondu (menej ako 5000 Sk ročne).

Zariadeniami kultúrnej infraštruktúry sú aj cintoríny a domy smútku. V obci Osuské sa nachádzajú dva cintoríny, jeden rímsko-katolícky a druhý židovský. Samotný vznik rímsko-katolíckeho cintorína nie je známy. Dnes sa jeho pozemok skladá z dvoch častí: staršej, ktorá sa nachádza bezprostredne pri kostole, a novšej, ktorá bola prikúpená v 2. pol. 19. stor., a rozkladá sa za ním. Pomníky cintorína majú svoje nápisy obrátené smerom ku kostolu. To podporuje výraz systematickosti vytvárania hrobov a zároveň odráža tradičnú náboženskú symboliku. Najstarší dochovaný pomník na Osuskom cintoríne pochádza z roku 1788. V roku 2005 bolo na cintoríne využívaných asi 675 hrobových miest. V roku 1972 bol v obci vybudovaný dom smútku.

Administratívne zariadenia

Jediné administratívne zariadenie pôsobiace v obci je obecný úrad, ktorý je lokalizovaný v centre dediny vo vzdialenosti asi 80m juhozápadným smerom od kostola.

7 Cestovný ruch

Obec Osuské má veľký potenciál orientovať sa na cestovný ruch, ktorý je však v súčasnosti takmer nevyužitý. Prichádzajú sem najmä príležitostní turisti (pešia a cykloturistika) a v letných mesiacoch je využívaná vodná nádrž pre lokálnu rekreáciu, no návštevnosť turistami je pomerne nízka. Na území obce a v jej blízkom okolí sa však nachádzajú viaceré turisticky atraktívne lokality, ktoré sú dané svojim prírodným charakterom, históriou, typickou kultúrou a tradíciami, veľakrát typickým kopaničiarskym osídlením a spôsobom života obyvateľov (väčšinou Záhorákov). Medzi najatraktívnejšie a najperspektívnejšie lokality, ktoré by sa mohli stať aj kľúčovými rozvojovými akcelerátormi pre rozvoj cestovného ruchu, patria: rozsiahle lesy, chránená prírodná pamiatka – rieka Myjava, chránené zvieratá žijúce v území obce (bobry), vodná nádrž, zrúcanina hradu Korlátko vzdialená od obce 7km (kataster obce Cerová), zrúcaniny husitských hradieb v 4 km vzdialenosti od obce (Prietrž). Prítomnosť takýchto turisticky zaujímavých miest, pestrosť a členitosť terénu spolu so sieťou turistických značkovaných chodníkov a potenciálom pre atraktívne cyklotrasy umožňujú v obci dobre rozvíjať pešiu turistiku a cykloturistiku. Pešie turistické trasy sú charakterizované striedaním lesných úsekov s peknými lúkami s výhľadom na malokarpatské hrebene (PHSR Biela Hora, 2005).

Obec Osuské má zaujímavý potenciál pre nenáročnú ale aj náročnejšiu cykloturistiku a horskú cyklistiku. Potenciálne cyklotrasy môžu využiť zaujímavý lesný a poľný terén, účelové komunikácie a menej frekventované cesty II. a III. triedy. Je však potrebné ich širšie vyznačenie a prípadné napojenie na existujúce cyklotrasy v okolí obce. Je možné využiť aj viaceré trasy určené pre pešiu turistiku, pričom v niektorých krátkych úsekoch je nutné bicykel tlačiť. K dispozícii sú aj niektoré kratšie značené trasy. V blízkom okolí sa nachádza aj existujúca označená cyklotrasa, Kopaničiarska cyklomagistrála (č. 022, červené značenie) – rekreačná trasa spája Záhorie a Považie cez Myjavské kopanice.

Pre rozvoj cestovného ruchu v obci je zaujímavá aj vodná turistika, ktorá využíva existujúcu vodnú nádrž Osuské. Problémom sú chýbajúce komplexnejšie služby (požičovňa, stravovanie a pod.). Ďalší rozvoj vodnej turistiky by však mohol podporiť prímestský cestovný ruch obyvateľov zo Senice a Brezovej pod Bradlom a rozšíriť cestovný ruch aj do iných oblastí ako napr. rybárčenie, prípadne rekreačné jazdenie na koňoch.

Iba nevýznamne je rozvinutá poľovnícka (lov lesnej zveri) a rybárska turistika, agroturistika, vidiecka a poznávacia turistika. Všetky z nich však majú v obci veľmi dobrý potenciál. Chýba značenia náučných trás a pripravený ucelený turistický itinerár, prípadne balíková ponuka, ktoré by sa mohli ponúkať a propagovať. Dobrá východisková základňa pre rybársku turistiku je na Brezovskom potoku (pstruhová voda), pre agroturistiku a vidiecku turistiku v obci . Neďaleko obce Osuské sa nachádza záhradkárská osada Opendáky , ktorá slúži na oddych hlavne obyvateľom Senice. Samotná obec trpí nedostatkom väčšiny služieb pre potenciálnych návštevníkov (najmä ubytovanie v dostatočnej úrovni, stravovanie, informačné služby, požičovne vybavenia). Taktiež je k dispozícii iba veľmi nízka ponuka ubytovania na súkromí a stravovacie služby sú ponúkané v podstatnej väčšine v najnižšej cenovej kategórii. Prekážkou je tiež deficit pracovníkov v oblasti cestovného ruchu.

Hlavná príčina takéhoto stavu je v nevyužití vnútorného potenciálu, slabej propagácii, ale predovšetkým v dopravnej izolovanosti územia. Aj v prípade, že tu niektoré subjekty takéto služby ponúkajú, neposkytujú zodpovedajúcu úroveň a kvalitu, dostatočnú napr. pre zahraničných klientov. Dôvodom môže byť najmä nedostatok kapitálu na potrebné investície, nedostatok skúseností a často chýbajúca motivácia domácich obyvateľov.

Historické pamiatky v obci

Najvýznamnejšou historickou pamiatkou v obci je rímsko-katolícky kostol, ktorý bol postavený v rokoch 1619-1631, pôvodne v renesančnom štýle. V roku 1751 bol upravený do barokového vybavenia a zväčšený o novú loď. Skladá sa z jednolodového priestoru s prístavanou sakristiou, južnou predsieňou a vežou zo západnej strany. Nad vstupom vnútri je murovaný organový chór s datovaním od roku 1844. V obci sa nachádza tiež kaplnka Sv. Bartolomeja, ktorú dali postaviť v roku 1726 veriaci z obce. Kaplnka sa nachádza mimo intravilánu obce, asi 300 m východne od kostola. Posledná rekonštrukcia kostola prebehla v roku 1988 po verejnej zbierke. V okresnom archíve v Senici sa nachádza niekoľko pamiatkovo chránených objektov nachádzajúcich sa v obci Osuské. Patrí sem už spomínaný rímsko-katolícky kostol a kaplnka Sv. Bartolomeja, socha Sv. Floriána postavená v klasicistickom štýle z roku 1882, pomník padlých v I. svetovej vojne z roku 1928, socha svätého Vendelína s krásnou lipou postavená v roku 1866 a socha Sv. Jána Nepomúckeho z roku 1833 (Gálik, v tlači).

8 ENVIROMENTÁLNE POMERY

Prioritou a záujmovou sférou obce v oblasti environmentálnej politiky je odpadové hospodárstvo. Pre obec je smerodajný Program odpadového hospodárstva Trnavského kraja, ktorý vypracoval Krajský úrad v Trnave. Program rieši spôsoby nakladania s viacerými druhmi odpadov vrátane odpadov s poľnohospodárskej výroby, priemyslu, odpady zo septikov a žump, no tiež komunálneho odpadu. Jeho súčasťou je aj záväzná časť, ktorá nadobudla účinnosť 1. júla 2002. Medzi iným obsahuje aj opatrenia na znižovanie biologicky rozložiteľných odpadov ukladaných na skládky odpadov. Patria sem zavedenie separovaného zberu v obciach, vybudovanie zariadenia na kompostovanie a na triedenie komunálnych odpadov a zvýšenie informovanosti občanov o triedení odpadov. Jeho cieľom je tiež podporiť separovaný zber recyklovateľných odpadov.

V katastri obce Osuské dochádza k najväčšiemu narušovaniu (znečisťovaniu) životného prostredia v jeho jednotlivých zložkách (voda, pôda, ovzdušie, lesy,..) v rôznom rozsahu.

K znečisťovaniu vody dochádza hlavne pri vodnom toku rieky Myjavy, ktorý cez územie obce preteká (patrí do povodia Moravy). K najväčšiemu znečisťovaniu tohto toku nedochádza v katastrálnom území obce. Znečisťovanie na území obce je dôsledkom vypúšťania odpadových vôd niektorými obyvateľmi do koryta rieky. K najväčším znečisťovateľom rieky Myjavy patrí Slovenská Armatúrka a.s. Myjava (vzdialená 20 km) a PD Prietrž (vzdialené 6 km). K znečisťovaniu vody dochádza najmä chemikáliami z výroby a splaškami dažďovej vody z polí, ktoré obsahujú škodlivé látky z priemyselných hnojív. Kvalita povrchových vôd sa hodnotí v niekoľkých skupinách ukazovateľov (kyslíkový režim, základné fyzikálno-chemické ukazovatele, nutrienty, biologické ukazovatele, mikrobiologické ukazovatele, mikropolutanty a rádioaktivita) a s použitím sústavy medzných hodnôt zaraďuje vody podľa ich kvality do piatich tried (I. trieda - veľmi čistá voda až V. trieda - veľmi silno znečistená voda, pričom ako praznivá kvalita vody je považovaná úroveň I, II, III triedy kvality) (Adamkovičová, A. a i, 2002). Voda v toku rieky Myjavy na základe týchto ukazovateľov bola v roku 2001 dosť znečistená, kedy zo šiestich meraných ukazovateľov na jej toku dosiahli tri V. triedu kvality (kyslíkový režim, nutrienty, mikrobiologické ukazovatele), dva IV. triedu kvality (biologické ukazovatele, mikropolutanty) a jeden III. triedu kvality (základné fyzikálno-chemické ukazovatele).

Ovzdušie na území obce nie je výrazne znečisťované a kvalita vzduchu je vcelku dobrá, nakoľko v obci sa nenachádza výraznejší producent emisií a najbližšie priemyselné podniky produkujúce emisie sa nachádzajú v mestách Senica a Brezová pod Bradlom (obe vzdialené 9 km vzdušnou čiarou). V Senici sa nachádza fabrika Slovenský Hodváb Senica na výrobu chemických odevných vlákien, ktorá uvoľňuje do ovzdušia hlavne oxid siričitý (SO₂). V súčasnosti sú jeho emisie znížené, nakoľko fabrika v roku 2003 ekologizovala výrobu (www.slovhodvab.sk). Výrobný závod PFS a.s. Brezová pod Bradlom sa zaoberá výrobou pružín a drôtu, pri ktorej je do ovzdušia uvoľňovaný hlavne oxid uhličitý (CO₂) (<http://www.pfs.sk>).

Ochranu poľnohospodárskej pôdy zabezpečuje zákon o ochrane a využívaní poľnohospodárskej pôdy (zákon č. 220/2004 Z.z.). Poľnohospodárska pôda v katastri obce je obhospodarovaná miestnym družstvom. Dlhodobé využívanie poľnohospodárskej pôdy zvyšuje vodnú a veternú eróziu pôdy, pričom dochádza k vytváraniu výmolu (mení sa reliéf) a znižovaniu kvality ornej pôdy. Potenciálnu hrozbu pre kvalitu pôdy predstavuje prípadný únik väčšieho množstva fekálie, ktoré sú vedľajším produktom živočíšnej výroby, alebo ropných látok, chemických látok a umelých hnojív zo zásob poľnohospodárskeho družstva.

Stav lesov na území obce je taktiež v dobrom stave. Lesná pôda v katastri predstavuje 233 ha a jediným negatívnym faktorom pôsobiacim na ňu je antropogénny faktor. K znečisťovaniu dochádza vytváraním čiernych skládok odpadu na okrajoch lesov na území obce. Ich množstvo nie je veľké, avšak postupom času sa ich počet zväčšuje, čo môže byť problémom pre životné prostredie v budúcnosti.

9 PERSPEKTÍVY ROZVOJA OBCE

Predchádzajúce kapitoly sa zaoberali prevažne minulosťou a súčasnosťou obce. Perspektívy rozvoja obce sa zaoberajú výlučne budúcnosťou obce, ako by obec mala vyzerat', ako a akým smerom by sa mala obec rozvíjať. Preto sú perspektívy rozvoja dôležitým faktorom, ktorý treba analyzovať.

Prioritou rozvoja obce by mala byť infraštruktúra. Mala by sa dobudovať alebo zmodernizovať infraštruktúra, ktorá umožní lepšiu kvalitu života v obci. Dôraz by mal byť kladený najmä na vybranú občiansku infraštruktúru, podporu informačných technológií a rozvoj kvality bývania, dopravy a životného prostredia. Sekundárnym zámerom všetkých opatrení a aktivít by malo byť tiež motivovanie nových obyvateľov k prisťahovaniu do obce.

Taktiež by sa mala zvýšiť kvalita a úroveň vzdelávacích, sociálnych a zdravotných služieb, posilniť ponuku kultúrnych a športových možností za účelom celkového zlepšenia životných podmienok v obci a príťažlivosti obce pre bežný život a návštevníkov.

V neposlednom rade je treba rozvíjať a podporovať vznik malých a stredných podnikateľov na území obce a s väčšou efektivitou využívať možnosti cestovného ruchu v obci.

Na základe podrobnej analýzy situácie a stavu v obci boli definované prioritné oblasti, ktoré sú pre jej rozvoj najdôležitejšie. SWOT analýza poskytuje zhrnutie silných stránok (výhod, pozitívnych javov) a slabých stránok (problémov) ako aj príležitostí a ohrození, ktoré môžu nastať v obci. Je zostavená na základe zistení detailnej analýzy a predstavuje základ pre definovanie prioritných oblastí rozvoja a následne jednotlivých aktivít.

SWOT analýza

Predchádzajúce kapitoly sa zaoberali prevažne minulosťou a súčasnosťou obce. Perspektívy rozvoja obce sa zaoberajú výlučne budúcnosťou obce, ako by obec mala vyzerat', ako a akým smerom by sa mala obec rozvíjať. Preto sú perspektívy rozvoja dôležitým faktorom, ktorý treba analyzovať.

Na základe podrobnej analýzy situácie a stavu v obci boli definované prioritné oblasti, ktoré sú pre jej rozvoj najdôležitejšie. SWOT analýza poskytuje zhrnutie silných stránok (výhod, pozitívnych javov) a slabých stránok (problémov) ako aj príležitostí a ohrození, ktoré môžu nastať v obci. Je zostavená na základe zistení detailnej analýzy a predstavuje základ pre definovanie prioritných oblastí rozvoja a následne jednotlivých aktivít.

Analýza sa dotýka 4 oblastí: **1.** Poloha, prírodné pomery, životné prostredie **2.** Bytový fond, technická infraštruktúra **3.** Ľudské zdroje, trh práce, školstvo, zdravotníctvo, sociálna oblasť, šport, kultúra **4.** Hospodárstvo, ekonomický rozvoj.

Silné stránky	Slabé stránky
<p>1. Prírodné podmienky/vonkajšie vzťahy/infraštruktúra/životné prostredie</p> <ul style="list-style-type: none">Vhodná geografická poloha blízko Trnavy, Bratislavy, ČR a Rakúska a relatívne dobrá dostupnosťZaujímavý reliéf/ráz krajiny a jeho rozmanitosťDobré podmienky pre využitie prírody na rôzne aktivity cestovného ruchu (poľovníctvo, rybárstvo, pešia turistika, vodná turistika, cykloturistika)Relatívne zaujímavá história a historické pamiatky s lákadlami a potenciálom pre využitie v cestovnom ruchu (Česká obchodná cesta, hrady)Dobré podmienky pre výrobu elektrickej energie z vetraDostatočná, no miestami zastaralá vybavenosť občianskou	<p>1. Prírodné podmienky/vonkajšie vzťahy/infraštruktúra/životné prostredie</p> <ul style="list-style-type: none">Nedostatočné využitie prírodných podmienok a krás na cestovný ruch (poľovníctvo, rybárstvo, vodná turistika, cykloturistika)Chýbajúca informatizácia samosprávy a malé možnosti prístupu na internetNedostatočne zabezpečené niektoré verejné služby obyvateľstvu v obci alebo ich vysoká finančná náročnosť a možná neefektívnosť (sociálne služby -opatrovateľská služba, starostlivosť o predškolské deti, ZŠ) – náročná udržateľnosť v budúcnostiNedostatočne rozvinutá príprava nových pozemkov pre výstavbu nových rodinných domov tzn. usadenie nových obyvateľovMálo projektov pre výstavbu nového bývania (rodinné domy, nájomné byty)

<p>infraštruktúrou (knižnica, futbalové ihrisko)</p> <ul style="list-style-type: none"> ▪ Neexistencia podstatných problémov spojených so životným prostredím <p>2. Obyvateľstvo/Ľudské zdroje</p> <ul style="list-style-type: none"> ▪ Relatívne vysoká organizovanosť najmä dospelých v záujmových kluboch ▪ Relatívne dobrá kvalifikovanosť pracovnej sily (najmä manuálne a technické profesie) ▪ Ochota obyvateľov „tvrdô“ pracovať ▪ Ochota časti obyvateľov/pracovnej sily učiť sa a prispôbiť sa ▪ Nízka úroveň miezd lákadlom pre investorov ▪ Využívanie priestorov školského zariadenia verejnosťou na mimoškolské vzdelávacie aktivity ▪ Existujúca štruktúra telovýchovnej jednoty a šachového klubu <p>3. Ekonomia/podnikanie</p> <ul style="list-style-type: none"> ▪ Blízkosť obce k rozvíjajúcej sa Trnave, Myjave a Bratislave – potenciál pre podnikanie a cestovný ruch ▪ Existencia priestorov/objektov pre naštartovanie podnikania, no ich relatívna zastaranosť ▪ Nízka cena pracovnej sily ako dočasná konkurenčná výhoda ▪ Zaujímavé kultúrne dedičstvo <p>4. Manažment/image/spolupráca regiónu</p> <ul style="list-style-type: none"> ▪ Dobré rozpočtové hospodárenie obce a nízka zadlženosť ▪ Kultúrne tradície a miestne kultúrne a spoločenské akcie ako základ pre rôzne aktivity v oblasti cestovného ruchu (tradičné jedlá a pod.) ▪ Dobré neformálne vzťahy medzi s okolitými obcami a ochota 	<ul style="list-style-type: none"> ▪ Chýbajúca infraštruktúra pre voľný čas a relax (moderné ihriská na iný šport ako futbal, vybavené kluby mládeže, zariadenia pre voľný čas dospelých) ▪ Nedostatok prostriedkov na prevádzku kultúrnych zariadení a neexistencia ich multifunkčnosti a každodenného využívania ▪ Pokles investícií do modernizácie a rozvoja občianskej infraštruktúry (knižnica, kultúrny dom, ihriská, škola) a ich vysoká finančná náročnosť ▪ Neuspokojivý stav kultúrnych pamiatok ▪ Nižšia dostupnosť verejnej hromadnej dopravy v obci ▪ Neuspokojivý stav ciest najmä v majetku obce ▪ Málo rozvinutá železničná doprava ▪ Nevybudovaná kanalizácia a ČOV ▪ Existencia nelegálnych (neriadených) skládok odpadu <p>2. Obyvateľstvo/Ľudské zdroje</p> <ul style="list-style-type: none"> ▪ Úbytok obyvateľov a ich odchod do miest (najmä mladých) ▪ Nízky prírastok detí a starnutie populácie ▪ Pretrvávajúca migrácia časti obyvateľstva za prácou do iných regiónov ▪ Nezáujem občanov o rozvojové aktivity obce/apatia ▪ Strácajúci pocit hrdosti na obec a pokles lokálpratriotizmu ▪ Nízky počet možností ďalšieho vzdelávania a rekvalifikácie ▪ Prevaha pracovnej sily s nízkou flexibilitou a pripravenosťou pre „nové“ typy podnikania a nových investorov (zložitejšie služby), nízka pripravenosť pracovať v odvetví cestovného ruchu
---	--

<p>rozbehnúť spoluprácu pre rozvoj obce</p>	<ul style="list-style-type: none"> ▪ Malá znalosť cudzích jazykov ▪ Vysoká nezamestnanosť najmä nízkokvalifikovaných pracovníkov <p>3. Ekonomika/podnikanie</p> <ul style="list-style-type: none"> ▪ Nízky počet malých a stredných podnikateľov, nízka ekonomická aktivita, zastaranosť technológií ▪ Nedostatok kapitálu (aj zahraničného) ▪ Nedostatok informácií o podnikateľoch v obci, chýbajúca propagácia ich produkcie a služieb ▪ Zameranie podnikania najmä na služby obyvateľstvu v obci (napr. obchod) alebo lokálnu produkciu z nízkou pridanou hodnotou ▪ Chýbajúca spolupráca/partnerstvo podnikateľov zameraná na rozvoj, malá organizovanosť a malý záujem o komunikáciu so samosprávou (alebo iba príležitostná komunikácia) ▪ Nedostatočný prehľad o možnostiach investovať v obci ▪ Neexistencia systematického aktívneho oslovovania a získavania investorov (priamo či cez štátne a regionálne organizácie) ▪ Nedostatočná informovanosť investorov o obci ▪ Chýbajúce možnosti na ubytovanie a málo rozvinuté služby v cestovnom ruchu ▪ Neexistencia ucelenej turistickej ponuky (balíka) pre cestovné kancelárie ▪ Nedostatočný systém informovania návštevníkov o možnostiach cestovného ruchu v obci a nedostatočný marketing obce/chýbajúca spolupráca v oblasti marketingu ▪ Nedobudované cyklotrasy a ich značenie, nedostatočné napojenie na
---	---

	<p>cyklotrasy v okolí obce</p> <ul style="list-style-type: none"> ▪ Chýbajúci systém označenia hlavných turistických pamiatok a lokalít <p>4. Manažment/image/spolupráca regiónu</p> <ul style="list-style-type: none"> ▪ vyššia finančná náročnosť samosprávnych služieb v pomere k počtu obyvateľov ▪ Obmedzene zavedené informačné technológie a internet v samospráve a limitované znalosti zamestnancov samosprávy o regionálnom marketingu, projektovom manažmente, fundraisingu atď. ▪ Málo rozvinutá spolupráca s inými regiónmi na Slovensku a v zahraničí ▪ Nedostatočná propagácia a marketing obce ▪ Chýbajúca cieľavedomá komunikácia s médiami a mienkotvornými osobami v regióne (slávni/vplyvní rodáci) ▪ Malá implementačná kapacita obce v oblasti väčších a „nových“ rozvojových projektov (separovaný zber, vzdelávanie a pod.) ▪ Málo rozvinutá formálna spolupráca medzi obcou a okolitými obcami v oblasti verejných služieb, regionálneho marketingu, daní a pod.
Príležitosti	Ohrozenia
<ul style="list-style-type: none"> ▪ Nárast aktivity obyvateľov obce (podnikatelia, aktívni občania, nezamestnaní) pri realizácii rozvojových aktivít – motiváciou bude možnosť niečo zmeniť ▪ Rozšírenie možností pre ďalšie vzdelávanie ▪ Rozšírenie využívania internetu a prístupu na internet v obci ▪ Nárast pracovných príležitostí najmä v cestovnom ruchu a službách vďaka viacerým rozvojovým projektom ▪ Príchod silnejších investorov do 	<ul style="list-style-type: none"> ▪ Pokračovanie odlivu obyvateľov kvôli lepším podmienkam v okolitých mestách (najmä Senica a Trnava) ▪ Nezáujem nových obyvateľov usadiť sa v obci ▪ Kvôli poklesu počtu obyvateľstva a rozpočtových príjmov obce prinútené racionalizovať/zoštíhliť niektoré služby obyvateľom (prevádzka základnej školy, knižnice a pod.) ▪ Neúspech pri motivácii občanov začať podnikat' v cestovnom ruchu (ubytovanie, iné služby)

<p>existujúcich nevyužitých kapacít/priestorov</p> <ul style="list-style-type: none"> ▪ Príležitosť podporiť a motivovať mladých k väčšej aktivite v obci (záujmové kluby, pracovné príležitosti) a tak ich prilákať k trvalému usadeniu obci – zvýšenie počtu obyvateľov ▪ Získavanie skúseností od zahraničných partnerov a možnosť rozvoja cezhraničnej spolupráce najmä s ČR a Rakúskom ▪ Fiškálna decentralizácia dáva starostovi obce príležitosť manažovať viacej vecí na lokálnej úrovni ▪ Realizácia procesnej analýzy obecného úradu a zefektívnenie/zlacnenie verejných služieb 	<ul style="list-style-type: none"> ▪ Neúspech pri budovaní partnerstiev/organizácií zameraných na rozvoj vo vybraných oblastiach (podnikateľský klub, verejnoprospešná organizácia) ▪ Strata motivácie a elánu kľúčových aktérov v aktivitách zameraných na rozvoj obce ▪ Nedostatok zdrojov (ľudských, finančných) na financovanie/spolufinancovanie rozvojových aktivít ▪ Pokračujúci nedostatok financií na modernizáciu občianskej infraštruktúry a jej slabé využívanie a efektívnosť (pokles počtu obyvateľov, predimenzovaný počet) ▪ Nedostatok príjmov z miestnych daní na rozvojové aktivity kvôli vládou zle nastavenému systému decentralizácie
--	--

C. Rozvojová stratégia obce

Pri spracovaní tohto dokumentu boli plno akceptované najvýznamnejšie rozvojové dokumenty týkajúce sa územia obce: Národný plán regionálneho rozvoja Slovenskej republiky, Národný strategický referenčný rámec Slovenskej republiky 2007-2013 (NSRR), Národný strategický plán rozvoja vidieka pre obdobie 2007-2013, Program hospodárskeho a sociálneho rozvoja Trnavského samosprávneho kraja, Územný plán veľkého územného celku Trnavský kraj, Správa o stave životného prostredia Trnavského kraja k roku 2002, Sektorové operačné programy a Regionálny operačný program.

Stratégia, priority a ciele NSRR budú implementované prostredníctvom 11 operačných programov v rámci jednotlivých cieľov kohéznej politiky EÚ. Program hospodárskeho a sociálneho rozvoja obce Osuské zohľadňuje možnosti získavania zdrojov zo spomenutých operačných programov.

Tento programový dokument plne zohľadňuje **horizontálne priority** Národného strategického referenčného rámca Slovenskej republiky 2007-2013, ktoré sú svojím charakterom a vplyvmi prierezovými témami všetkých priorít a budú rešpektované pri každom projekte/skupine projektov operačných programov, bez ohľadu na podporovanú tému alebo územie.

Pri rozvoji obce Osuské ďalším dôležitým strategickým dokumentom je **Národný strategický plán rozvoja vidieka SR na programovacie obdobie 2007-2013, ktorého ciele taktiež sú zapracované do** Programu hospodárskeho a sociálneho rozvoja obce Osuské – zo 4 rozvojových osí **Národného strategického plánu rozvoja vidieka SR na programovacie obdobie 2007-2013** najväčší význam pre rozvoj obce majú Os 3 a Os 4.

Zámerom ďalších častí tejto kapitoly je identifikácia prioritných rozvojových oblastí obce a zároveň stanovenie strategických cieľov, priorít a opatrení predstavujúcich rozvojovú stratégiu obce nadväzujúcu na výsledky komplexného auditu rozvojového potenciálu záujmového územia, na SWOT analýzu a na vyššie uvedené programové dokumenty.

Vychádzajúc z analýzy existujúceho stavu hospodárskych a sociálnych podmienok v obci boli identifikované nasledovné prioritné oblasti rozvoja obce:

- 1.Oblasť - ľudské zdroje
- 2.Oblasť - sociálne služby
- 3.Oblasť - zdravotníctvo
- 4.Oblasť - školstvo
- 5.Oblasť - šport,
- 6.Oblasť - kultúra, história a tradície,
- 7.Oblasť- hospodárstvo
- 8.Oblasť - rozvoj bývania
- 9.Oblasť - doprava, technická infraštruktúra
- 10.Oblasť - životné prostredie

Strategická vízia obce Osuské

„Osuské – obec kde žijú spokojní a aktívni obyvatelia v prostredí, ktoré im vytvára podmienky pre ich príjemný a zdravý život. Obec ktorá dbá na zachovanie svojich tradícií, kultúry a spoločných hodnôt .Obec ktorá dokáže prilákať návštevníkov a ponúknuť im možnosti na pekne strávený čas.“

V roku 2013 obec Osuské sa intenzívne bude starať o marginalizované skupiny a bude podporovať rovnosť príležitostí. Ľudia sa budú zaujímať o dianie v obci a venovať svoj čas aj skrášľovaniu svojho okolia a obce. V ekonomike obce merateľný význam bude mať vidiecky cestovný ruch a turistika využívajúca polohu na rozhraní Malých Karpát a Záhorskej nížiny, ako aj potenciál miestnych národných kultúrnych pamiatok a lokálnej ľudovej kultúry.

Mládež obce bude navštevovať moderné objekty predškolskej a školskej infraštruktúry, pre obyvateľov obce budú slúžiť zrekonštruované, resp. novovybudované parkové a oddychové zóny. Pre záujemcov o bývanie v obci budú k dispozícii stavebné pozemky pre individuálnu bytovú výstavbu, ako aj nájomné byty. Technická infraštruktúra obce bude na dobrej úrovni. Kvalita životného prostredia bude vysoká.

1.Ľudské zdroje

Strategický cieľ:

Rast zamestnanosti založený na kvalifikovanej a flexibilnej pracovnej sile, rozvoj inkluzívneho trhu práce a rovnosti príležitostí, zvýšenie kvalifikačného potenciálu a adaptability pracovnej sily. Zvýšenie počtu obyvateľstva obce. Rozvoj aktívneho občianstva.

Priorita 1: Zabezpečiť konkurencieschopnosť obyvateľov obce

Opatrenie 1.1. Zvýšenie kvalifikácie miestnych obyvateľov

Aktivita 1.1.1. Podpora rekvalifikačných kurzov pre obyvateľov obce

Aktivita 1.1.2. Podpora výcvikových a vzdelávacích programov poskytujúcich rôzne kvalifikácie s ohľadom na dynamiku trhu práce

Aktivita 1.1.3. Podpora vzdelávacích programov zameraných na občanov s nízkym vzdelaním

Opatrenie 1.2. Spolupráca aktérov trhu práce

Aktivita 1.2.1. Podpora aktívnej komunikácie a spolupráce zamestnávateľov, Úradu práce, sociálnych vecí a rodiny, vzdelávacích zariadení a ďalších aktérov trhu práce, dosiahnuť lepšiu prípravu a využitie pracovnej sily na trhu práce v regióne

Priorita 2: Zabezpečiť rovnosť príležitostí na pracovnom trhu obce

Opatrenie 2.1. Podpora zamestnávania osôb s dôrazom na dlhodobo nezamestnaných

Aktivita 2.1.1. Zdokonaľovanie zručností nezamestnaných v oblasti informačných a komunikačných technológií

Aktivita 2.1.2. Realizácia projektov a programov orientovaných na aktívnu politiku trhu Práce

Opatrenie 2.2. Podpora zamestnanosti marginalizovaných skupín obyvateľstva

Aktivita 2.2.1. Podpora budovania chránených dielní pre zdravotne postihnutých občanov

Aktivita 2.2.2. Podpora rekvalifikačných programov pre starších ľudí

Aktivita 2.2.3. Podpora programov na elimináciu prejavov diskriminácie na trhu práce postavenej na akomkoľvek základe

Priorita 3: Zabezpečiť rast počtu obyvateľstva obce

Opatrenie 3.1. Vytvorenie príťažlivých podmienok bývania v obci

Aktivita 3.1.1. Podpora všeobecného spoločensko-ekonomického rozvoja obce

Priorita 4: Rozvoj aktívneho občianstva

Opatrenie 4.1. Vytvorenie podmienok pre podporu aktívneho občianstva

Aktivita 4.1.1. Realizovanie permanentného dialógu samosprávnych orgánov obce s obyvateľmi, zabezpečiť monitoring občianskych potrieb a dôsledne rešpektovať právo na informovanosť

Aktivita 4.1.2. Vytvárať podmienky pre činnosť mimovládnych organizácií a dobrovoľníckeho sektoru

Aktivita 4.1.3. Vytvárať prostredie pre etnickú a náboženskú znášanlivosť, boj proti xenofóbii a akýmkoľvek formám násilia

2. Sociálna oblasť

Strategický cieľ:

Zníženie percenta sociálne ohrozených a vylúčených obyvateľov obce. Zlepšenie sociálnej starostlivosti a služieb pre marginalizované skupiny a deti, podpora sociálneho zapojenia nezamestnaných. Zabezpečenie kvalitnej sociálnej infraštruktúry.

Priorita 1: Starostlivosť o spoločenské skupiny, ktoré vyžadujú pomoc

Opatrenie 1.1. Starostlivosť o mládež

Aktivita 1.1.1. Podpora mládežníckych organizácií

Opatrenie 1.2. Starostlivosť o dôchodcov

Aktivita 1.2.1. Rozvoj opatrovateľskej služby

Aktivita 1.2.2. Podpora činnosti klubu dôchodcov

Opatrenie 1.3. Starostlivosť o zdravotne postihnutých

Aktivita 1.3.1. Odbúranie bariér komunikačnej infraštruktúry a jej vybavenie špeciálnymi signálnymi zariadeniami pre zdravotne postihnutých v zmysle bežnej európskej úrovne

Opatrenie 1.4. Starostlivosť o marginalizované skupiny

Aktivita 1.4.1. Podpora reintegrácie marginalizovaných skupín

Priorita 2: Zabezpečenie kvalitnej sociálnej infraštruktúry

Opatrenie 2.1. Starostlivosť o objekty sociálnej infraštruktúry

Aktivita 2.1.1. Rekonštrukcia a výstavba sociálnych zariadení

3. Zdravotníctvo

Strategický cieľ:

Zvyšovať kvalitu poskytovanej zdravotnej starostlivosti, čím sa zvýši kvalita života a spokojnosť občanov. Zvýšiť zdravotné povedomie občanov.

Priorita 1: Zlepšenie zdravotného stavu obyvateľstva

Opatrenie 1.1. Podpora zdravotníckej osvetu a zdravý životný štýl

Aktivita 1.1.1. Spolupráca s organizáciami zabezpečujúcimi zdravotnícku osvetu a zdravý životný štýl

Aktivita 1.1.2. Podpora programov a organizácií podporujúcich prevenciu rôznych druhov závislostí

Priorita 2: Zlepšiť životné podmienky ovplyvňujúce zdravie

Opatrenie 2.1. Vytvoriť podmienky pre zdravé a bezpečné životné prostredie

Aktivita 2.1.1. Vytvoriť podmienky na ochranu zdravia pred škodlivými biologickými, fyzikálnymi, chemickými a abiotickými faktormi v životnom i pracovnom prostredí

4. Školstvo

Strategický cieľ:

Zvýšiť úroveň výchovy v miestnej základnej škole s materskou školou a zabezpečiť kvalitné technické podmienky objektov základnej školy s materskou školou.

Priorita 1: Kvalitný predškolský a školský výchovný systém

Opatrenie 1.1. Zvýšenie efektivity výchovného systému

Aktivita 1.1.1. Podpora záujmových aktivít s dôrazom na rozvoj kreativity, zručnosti a osobnosti mladej generácie

Aktivita 1.1.2. Podpora prevenčných aktivít so zameraním na propagáciu zdravého životného štýlu

Aktivita 1.1.3. Zapájanie sa do regionálnych, nadregionálnych a medzinárodných rozvojových projektov.

Priorita 2: Kvalitná predškolská a školská infraštruktúra

Opatrenie 2.1. Zlepšenie podmienok slúžiacich na predškolskú a školskú výchovu

Aktivita 2.1.1. Zabezpečenie kvalitných priestorových podmienok a technickej infraštruktúry pre predškolskú a školskú výchovu

Aktivita 2.1.2. Zlepšenie podmienok výchovy a vyučovania v miestnej základnej škole s materskou školou

5. Šport

Strategický cieľ:

Podpora športových aktivít občanov obce – podpora rozvoja telesnej kultúry. Zlepšenie možnosti voľnočasových športových aktivít detí, mládeže a dospelých podporujúcich zdravý životný štýl.

Priorita 1: Rozvoj možností športovania

Opatrenie 1.1. Rozvoj masového športu

Aktivita 1.1.1. Rekonštrukcia a výstavba športových zariadení

Aktivita 1.1.2. Podpora organizovania programov masového charakteru

Aktivita 1.1.3. Zvýšiť osvetu o pozitívnom vplyve športu na zdravie

6. Kultúra, história, tradícia

Strategický cieľ:

Zachovanie kultúrno-historického potenciálu obce, rozvoj kultúrnych, informačných a voľno časových aktivít. Vytvorenie optimálnych podmienok pre rozvoj kultúry. Zvýšenie atraktivity obce.

Priorita 1: Zvýšenie úrovne kultúrnej ponuky

Opatrenie 1.1. Investície do kultúrnej infraštruktúry

Aktivita 1.1.1. Modernizácia a rekonštrukcia priestorov a objektov slúžiacich na usporiadanie kultúrnych aktivít

Aktivita 1.1.2. Rekonštrukcia kultúrnych pamiatok

Opatrenie 1.2. Zvýšenie spokojnosti občanov s ponukou programov

Aktivita 1.2.1. Podpora kultúrnych podujatí

Aktivita 1.2.2. Podpora miestnych kultúrnych organizácií

7. Hospodárstvo

Strategický cieľ:

Vytvorenie kvalitných podmienok na podnikanie v rôznych odvetviach hospodárstva, rešpektujúcich kvalitné životné a prírodné prostredie. Podpora cestovného ruchu ako perspektívneho hospodárskeho odvetvia obce.

Priorita 1: Posilnenie hospodárstva obce

Opatrenie 1.1. Posilnenie malých a stredných podnikateľov

Aktivita 1.1.1. Podpora rozvoja malých a stredných podnikateľov

Aktivita 1.1.2. Podpora multifunkčného poľnohospodárstva

Aktivita 1.1.3 Účasť obce na projektoch podporujúcich výstavbu zariadení na výrobu energií z obnoviteľných zdrojov energie

Opatrenie 1.2. Spolupráca v záujme hospodárskeho rozvoja

Aktivita 1.2.1. Zintenzívnenie spolupráce s aktérmi hospodárskeho života doma i v zahraničí

Aktivita 1.2.2. Účasť obce na projektoch podporujúcich cestovný ruch v danom regióne

Opatrenie 1.3. Posilnenie infraštruktúry vidieckej turistiky

Aktivita 1.3.1. Podpora rozvoja turistickej infraštruktúry obce

Priorita 2: Zabezpečiť dobré podmienky pre riadenie rozvoja obce

Opatrenie 2.1. Vytvorenie dobrých pracovných podmienok na obecnom úrade

Aktivita 2.1.1. Rekonštrukcia budovy obecného úradu

8. Rozvoj bývania

Strategický cieľ:

Vytvoriť podmienky pre kvalitné bývanie reagujúce na potreby a požiadavky občanov obce a potenciálnych budúcich obyvateľov obce.

Priorita 1: Skvalitnenie bytovej situácie

Opatrenie 1.1. Rozvoj výstavby rodinných a bytových domov

Aktivita 1.1.1. Zabezpečenie stavebných pozemkov pre bytovú výstavbu

9. Technická infraštruktúra, doprava

Strategický cieľ:

Zvýšenie kvality, bezpečnosti a plynulosti dopravy v obci Osuské a minimalizovať jej negatívny vplyv na obyvateľov a návštevníkov obce.

Priorita 1: Modernizácia cestnej dopravy

Opatrenie 1.1. Rozvoj cestnej dopravnej infraštruktúry

Aktivita 1.1.1. Rekonštrukcia a budovanie miestnych komunikácií, chodníkov a parkovísk

Aktivita 1.1.2. Rekonštrukcia a rozšírenie verejného osvetlenia

Priorita 2: Rozvoj cyklistickej dopravy

Opatrenie 2.1. Rozvoj infraštruktúry cyklistickej dopravy

Aktivita 2.1.1. Podpora výstavby cyklistických ciest

Priorita 3: Rozvoj hromadnej dopravy

Opatrenie 3.1. Optimalizácia výkonu hromadnej dopravy

Aktivita 3.1.1. Podpora kvalitnej a spoľahlivej hromadnej dopravy

Priorita 4: Rozvoj inžinierskych sietí

Opatrenie 4.1. Vybudovanie, rozšírenie a skvalitnenie inžinierskych sietí

Aktivita 4.1.1. Rozšírenie a modernizácia inžinierskych sietí

Priorita 5: Koordinovať rozvoj priestorového usporiadania a funkčného využitia pozemkov súčasne s riadeným socio-ekonomickým rozvojom

Opatrenie: 5.1. Zabezpečenie dokumentov usmerňujúcich koordinovaný priestorový a socioekonomický rozvoj

Aktivita 5.1.1. Vypracovanie Územného plánu obce Osuské

10. Životné prostredie

Strategický cieľ:

Zlepšenie starostlivosti o životné prostredie, znižovanie zaťaženia životného prostredia, skrášlenie vzhľadu obce, podpora environmentálnej výchovy detí predškolského a školského veku i širokej verejnosti, dobudovanie environmentálnej infraštruktúry na zabezpečenie ochrany zdravia obyvateľstva, realizácia opatrení na zabezpečenie ochrany pred povodňami, minimalizácia množstva produkovaného odpadu s orientáciou na maximálne využitie separácie.

Priorita 1: Zlepšenie stavu životného prostredia

Opatrenie 1.1. Zníženie zaťaženia životného prostredia

Aktivita 1.1.1. Vybudovanie kanalizácie a čistiarne odpadových vôd

Opatrenie 1.2. Zlepšenie stavu verejnej zelene a úprava verejných plôch

Aktivita 1.2.1. Úprava verejných plôch – úprava a budovanie plôch a zariadení verejnej zelene

Opatrenie 1.3. Zvýšenie protipovodňovej ochrany ohrozených oblastí

Aktivita 1.3.1. Realizácia protipovodňových opatrení

Priorita 2. Zníženie antropogénnych vplyvov na životné prostredie

Opatrenie 2.1. Riešenie problémov odpadového hospodárstva

Aktivita 2.1.1. Odstránenie divokých skládok

Aktivita 2.1.2. Vybudovanie zariadenia na zhodnocovanie biologického odpadu

Opatrenie 2.2. Zapojenie verejnosti do zlepšenia stavu životného prostredia

Aktivita 2.2.1. Environmentálna výchova detí a širokej verejnosti

Aktivita 2.2.2. Zvýšenie angažovanosti občanov obce v procese zvyšovania objemu separovaného odpadu

D.PHSR obce Osuské- Akčný plán na obdobie 2007-2013- 3.úprava - uznesením OZč14/2011 zo dňa 14.12.2011

Oblasť / poradové číslo projektu Viazanosť na strategický program (oblasť, priorita, opatrenie, aktivita) Názov projektu	Časový harmonogram	Koordinačtor	Finančná náročnosť (€)	Verejné výdavky spolu (€)	Verejné výdavky (€)				Súkromné výdavky (€)			
					miestne zdroje	regionálne (VUC) zdroje	národné zdroje/štátny rozpočet	zdroje EÚ	podni- katelia	nadácie	iné	
2/1 2.2.1.1. Rekonštrukcia domu smútku	2007 – 2009 SPLNENÉ	Obec Osuské	49 790,-	49 790,-	16 600,-	-	33 190,-	-	-	-	-	-
4/1 4.2.1.1. Rekonštrukcia objektu základnej školy s materskou školou –okná ,kotoľha	2008 – 2013 SPLNENÉ	Obec Osuské ZŠ s MŠ Osuské	21 100,-	21 100,-	3320,-	-	17 780,-	-	-	-	-	-
5/1 5.1.1.1. Vybudovanie detského ihriska	2009 – 2012 2.úprava Uz.14/2011	Obec Osuské ZŠ s MŠ Osuské	9960,-	8300,-	8300,-	-	-	-	-	1660,-	-	-
6/1 6.1.1.1. Rekonštrukcia kultúrneho domu	2009 – 2012 2.úprava Uz.14/2011	Obec Osuské	33 190,-	33 190,-	3320,-	-	9960,-	19 910,-	-	-	-	-
6/2 6.2.1.1 Rekonštrukcia spoločenského klubu	2011-2012 3.úprava Uz.48/2011	Obec Osuské	10000,-	10000,-	-	-	-	-	-	-	-	-
7/1 7.1.1.3 Vybudovanie malej vodnej elektrárne	2010-2011 zrušiť	Obec Osuské										

Zrušené - uznesenie OZ 14/2011 z 24.3.2011

Oblasť / poradové číslo projektu Viazanosť na strategický program (oblasť, priorita, opatrenie, aktivita) Názov projektu	Časový harmonogram	Koordinačtor	Finančná náročnosť (€)	Verejné výdavky spolu (€)	Verejné výdavky (€)				Súkromné výdavky (€)			
					miestne zdroje	regionálne (VUC) zdroje	národné zdroje/štátny rozpočet	zdroje EU	podni- katelia	nadácie	iné	
8/1 8.1.1.1. Podpora výstavby nájomných bytov	2009 - 2012	Obec Osuské										
8/2 8.1.1.1. Nadstavba budovy ZŠ s MŠ(vybudovanie bytov)	2012 - 2015	Obec Osuské										
9/1 9.1.1.1. Rekonštrukcia chodníkov a miestnych komunikácií - I. časť	2009 - 2010 I.úprava SPLNENÉ	Obec Osuské	165 970,-	165 970,-	9960,-	-	-	156 010,-	-	-	-	-
9/2 9.1.1.1. Rekonštrukcia chodníkov a miestnych komunikácií - II. časť	2010 - 2012	Obec Osuské	165 970,-	165 970,-	6640,-	-	-	159 330,-	-	-	-	-
9/3 9.2.1.1. Budovanie cyklotrasy Osuské-Jablonica, Osuské-Rásnik	2012 /2.úprava/ Uz.14/2011	Obec Osuské										
9/3 9.2.1.2. Vybudovanie autobusovej zastávky	2011-2012	Obec Osuské	10 000,-	10 000,-	500,-			9500,-				

* Podrobnejšia finančná špecifikácia projektu bude realizovaná neskôr pri najbližšej aktualizácii tohto strategického dokumentu

* Podrobnejšia finančná špecifikácia projektu bude realizovaná neskôr pri najbližšej aktualizácii tohto strategického dokumentu

Podrobnejšia finančná špecifikácia projektu bude realizovaná neskôr pri najbližšej aktualizácii tohto strategického dokumentu

Oblasť / poradové číslo projektu Viazanosť na strategický program (oblasť, priorita, opatrenie, aktivita) Názov projektu	Časový harmonogram	Koordinačtor	Finančná náročnosť (€)	Verejné výdavky spolu (€)	Verejné výdavky (€)			Súkromné výdavky (€)					
					miestne zdroje	regionálne (VUC) zdroje	národné zdroje/štátny rozpočet	zdroje EU	podni- katelia	nadácie	iné		
9/4 9.3.1.1. Oprava cesty č . 051/18 (ul. Výhony, ul.Zámyjavská)	2008 - 2013	VÚC, Slovenská správa ciest											
10/1 10.1.1.1. Výbudovanie kanalizácie v obci	2012 - 2017	BVS a.s., Obec Osuské											
10/2 10.1.3.1. Protipovodňové opatrenia v obci Osuské	2007 - 2013	Povodie Moravy, Obec Osuské											
10/3 10.1.2.1. Sadové a parkové úpravy v obci	2009 – 2013 I. úprava	Obec Osuské	33 190,-	33 190,-	6640,-	-	3320,-	23 230,-	-	-	-	-	-

• Podrobnejšia finančná špecifikácia projektu bude realizovaná neskôr pri najbližšej aktualizácii tohto strategického dokumentu

- **Zámyjavská - splnené**

* Podrobnejšia finančná špecifikácia projektu bude realizovaná neskôr pri najbližšej aktualizácii tohto strategického dokumentu

* Podrobnejšia finančná špecifikácia projektov bude realizovaná neskôr pri najbližšej aktualizácii tohto strategického dokumentu.

E. Organizačné zabezpečenie

PHSR obce Osuské je živým dokumentom. Realizácia programu bude dôsledne sledovaná a monitorovaná. Jednotlivé opatrenia a úlohy budú realizované obcou Osuské, organizáciami zriadenými a založenými obcou, resp. v spolupráci s ďalšími organizáciami a inštitúciami.

Pre udržiavanie a realizáciu PHSR obce Osuské bude zriadená Koordinačná komisia pre riadenie realizácie PHSR obce Osuské, ktorej úlohou bude monitorovať celkový proces implementácie stratégie a navrhovať v prípade potreby zmeny v realizácii strategických plánov, ich doplnenie, prípadne prípravu nových dokumentov potrebných pre napĺňanie vízie obce. V Koordinačnej komisii pre riadenie realizácie PHSR obce Osuské budú zastúpení hlavní predstavitelia samosprávy (starosta, poslanci obecného zastupiteľstva), školstva a spoločenských organizácií obce .

Proces realizácie PHSR obce Osuské sa začne po jeho schválení Obecným zastupiteľstvom.

Úlohou Koordinačnej komisie pre riadenie realizácie PHSR obce Osuské bude:

- schádzať na prehodnocovanie plnenia PHSR obce Osuské podľa potreby, najmenej jedenkrát polročne,
- jedenkrát ročne podať správu Obecnému zastupiteľstvu o stave realizácie cieľov PHSR obce Osuské tak, aby bolo zabezpečené včasné splnenie všetkých cieľov,
- prideliť zodpovednosť (hlavnú garanciu) za monitorovanie jednotlivých cieľov akčných plánov svojim jednotlivým členom,
- vzájomne sa informovať o plánoch prípravy a realizovaní projektov za účelom koordinácie aktivít v obci,
- aktualizovať PHSR obce Osuské (minimálne každý druhý rok) – je to živý, otvorený dokument,
- pravidelne komunikovať s občanmi, podnikateľmi a inštitúciami v obci s cieľom zabezpečiť informovanosť o PHSR obce Osuské – so stratégiou rozvoja obce bude oboznámená verejnosť prostredníctvom miestnych médií.

Jednotlivé úlohy programu budú realizované pomocou bežných postupov a procedúr obecného úradu a ďalších zúčastnených inštitúcií, pričom rozhodujúcim pre úspech bude monitorovanie a koordinácia týchto úloh uskutočnená určeným odborom (oddelením) obecného úradu alebo príslušnými zodpovednými osobami.

PHSR obce Osuské je otvorený dokument, ktorý bude reagovať na zmeny v okolí, zmeny potrieb obyvateľov obce Osuské a legislatívne zmeny. PHSR obce Osuské bude podliehať priebežným aktualizáciám a hodnoteniam. Vychádza z princípu, že proces plánovania bude úspešný len vtedy, ak sa k nemu bude pristupovať ako k dlhodobému procesu, bude sa orientovať na vyžitie silných stránok a možností územia, na potlačanie slabých stránok a možných ohrození územia a bude sa neustále adaptovať, aktualizovať a prispôbovať v súlade so zmenami a potrebami sociálno-ekonomického života obce. Otvorenosťou dokumentu sa zabezpečí flexibilita pri určovaní priorít obce, ktoré musia reagovať na vzniknuté zmeny v danom prostredí a preferenciách obyvateľov.

Aktualizácia PHSR obce Osuské bude založená na princípe výberu priorít, opatrení, aktivít a projektov, pomocou ktorých je možné dosiahnuť najefektívnejší rozvoj prioritných oblastí obce. Postup bude nasledovný:

1. Koordinačná komisia pre riadenie realizácie PHSR obce Osuské odporučí zmeny v PHSR obce Osuské,
2. Obecné zastupiteľstvo schváli PHSR obce Osuské na ďalšie obdobie.

F. Záver

Dokument PHSR obce Osuské je rozvojový dokument obce – vyjadruje víziu rozvoja obce založenú na výsledkoch strategického plánovania.

PHSR obce Osuské je strednodobý programovací dokument s časovým horizontom 7-10 rokov. Tento programovací dokument bol spracovaný ako podporný dokument pre stanovenie prioritných rozvojových oblastí, strategických cieľov, priorít, opatrení a aktivít rozvoja obce Osuské.

Z hľadiska štruktúry PHSR obce Osuské je rozčlenený na štyri základné časti:

- v prvej časti je podrobne analyzovaný reálny stav jednotlivých oblastí územia obce Osuské,
- v druhej časti je podaná SWOT analýza obce,
- v tretej časti je zostavená rozvojová stratégia, v ktorej sú zadefinované hlavné priority a opatrenia rozvoja obce Osuské – navrhované konkrétne aktivity vychádzajú z miestnych podmienok a potrieb a smerujú k zlepšeniu kvality života v obci Osuské – na toto programovacie obdobie,
- štvrtá časť programového dokumentu obsahuje akčný plán rozvoja obce Osuské na obdobie 2007-2013.

Vykonateľnosť jednotlivých opatrení a tým dosiahnutie stanovených cieľov bude závisieť od mnohých faktorov. Najkritickejším prvkom je finančná náročnosť jednotlivých priorít. Taktiež dôležitým faktorom sú komplikované vlastnícke vzťahy.

Schválený PHSR obce Osuské je otvorený dokument, ktorý sa môže dopĺňať o nové priority, opatrenia a aktivity, resp. môžu sa niektoré opatrenia a aktivity rušiť. PHSR obce Osuské schvaľuje Obecné zastupiteľstvo v Osuskom. Monitorovanie a hodnotenie PHSR obce Osuské realizuje Obecné zastupiteľstvo v Osuskom.

G : Anketa

Počet respondentov: 66

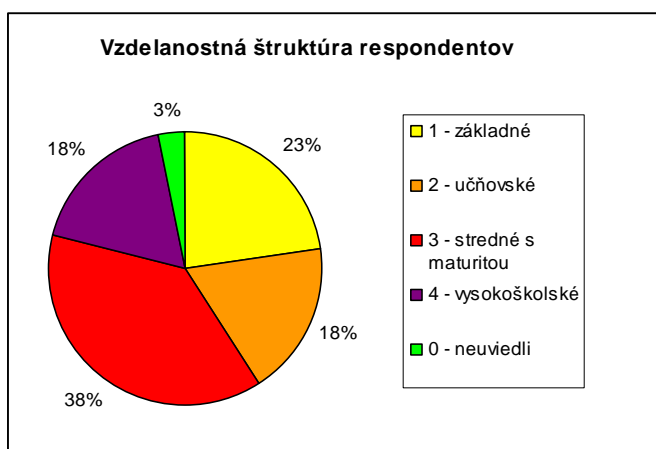
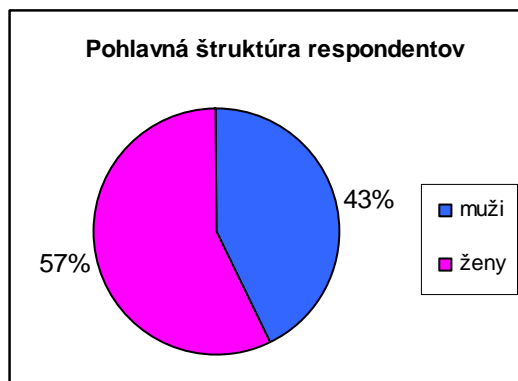
Priemerný vek respondentov: 51 rokov

Muži: 28

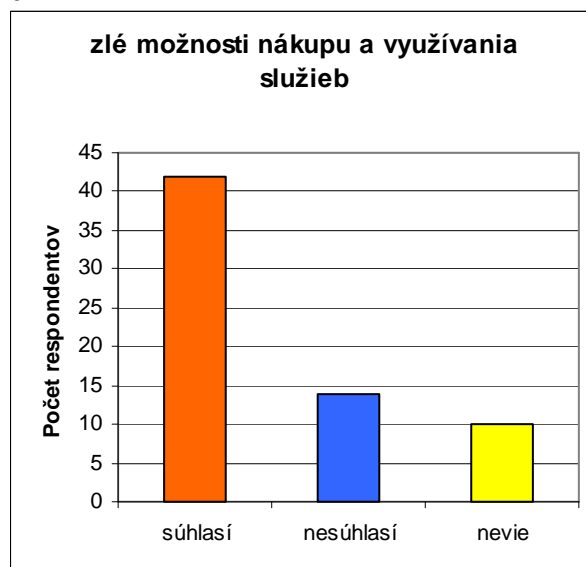
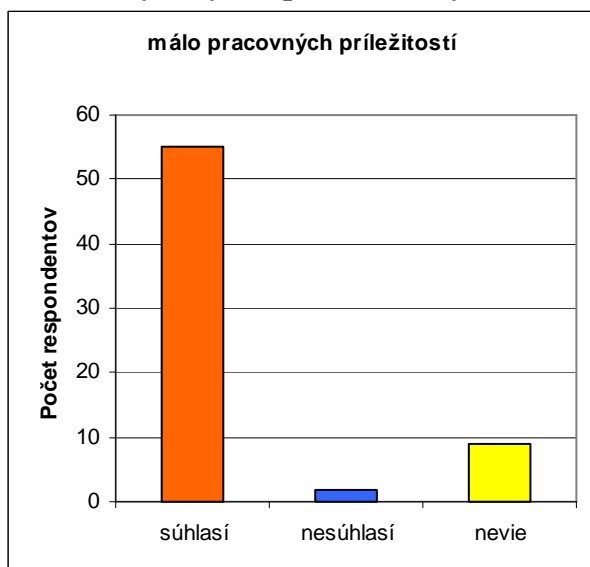
Ženy: 38

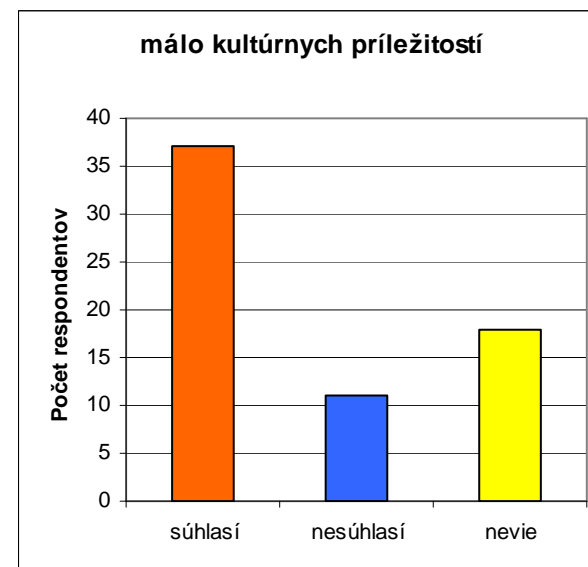
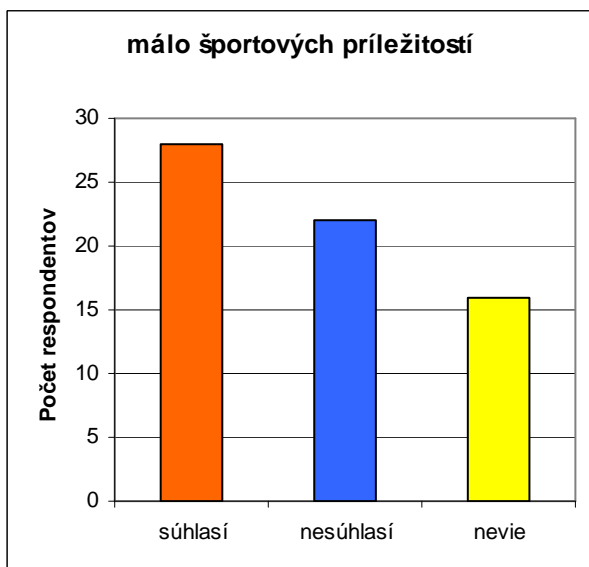
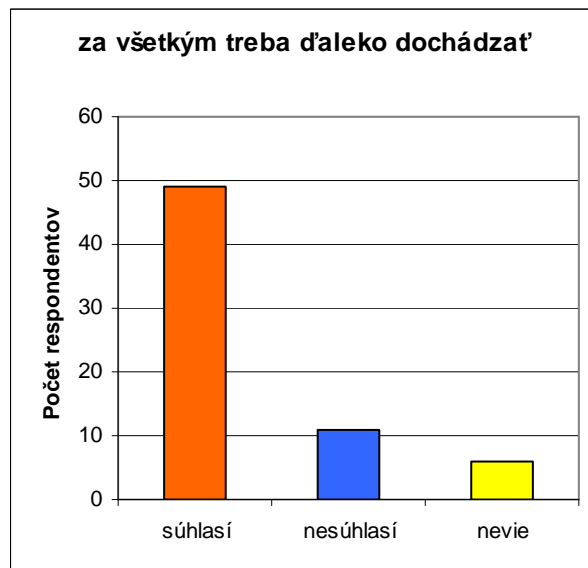
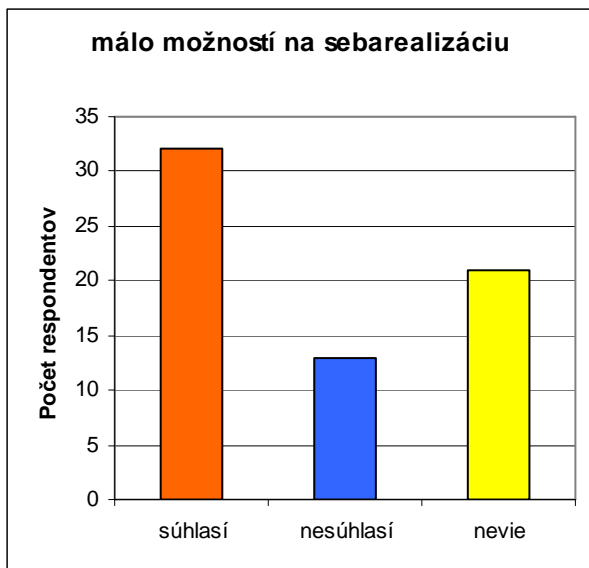
Vzdelanie:

1 - základné	15
2 - učňovské	12
3 - stredné s maturitou	25
4 - vysokoškolské	12
0 - neuviedli	2



1. Aké nevýhody má podľa Vás bývanie vo Vašej obci?





Iné nevýhody bývania v obci (uviedli respondenti v priestore, ktorý mali k dispozícii):

málo miest pre mladé mamičky s deťmi na hranie, medziľudské vzťahy, starostlivosť o starších a chorých
drahší nákup potravín ako v meste

neposkytovanie dotácií na teplo ako v činžiakoch, výhody pri zdrav postihnutí podľa známosti 2x
teenegery chodia po krčmách - realizácia nejakého krúžku

veľká premávka v obci od čoho praskajú domy pri ceste
každý každého pozná

onedlho viac cigánov ako bielych občanov

veľké premnoženie cigánov (poznámka na margo stavania bytovky)

veľa rómskych obyvateľov 4x

výhody - ticho, kľud, pekná príroda

voľný pohyb psov po obci a znečisťovanie verejných priestranstiev

chýba všeobecný lekár

chýba chodník ku zastávke pri moste, voľný pohyb psov, pálenie buriny-dusivý dym

nízky počet spojov jazdiacich do obce cez víkendy a sviatky

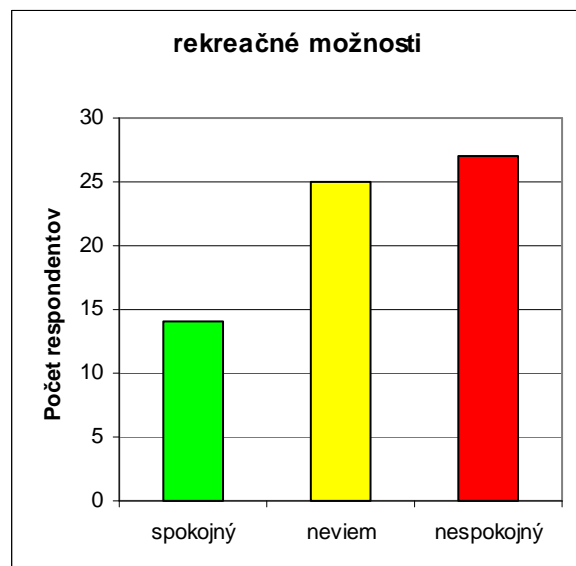
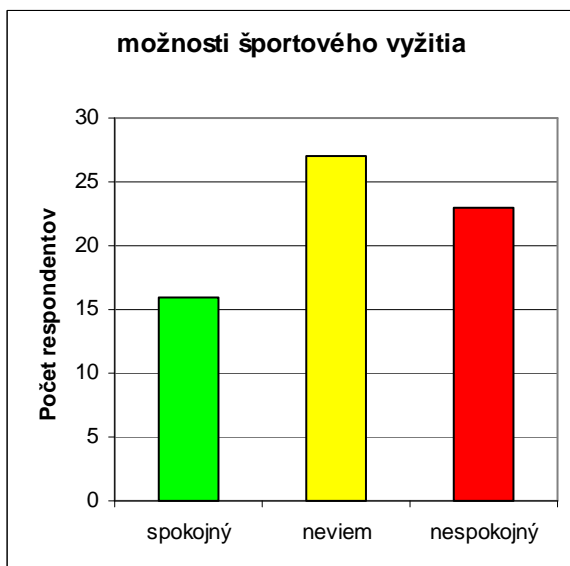
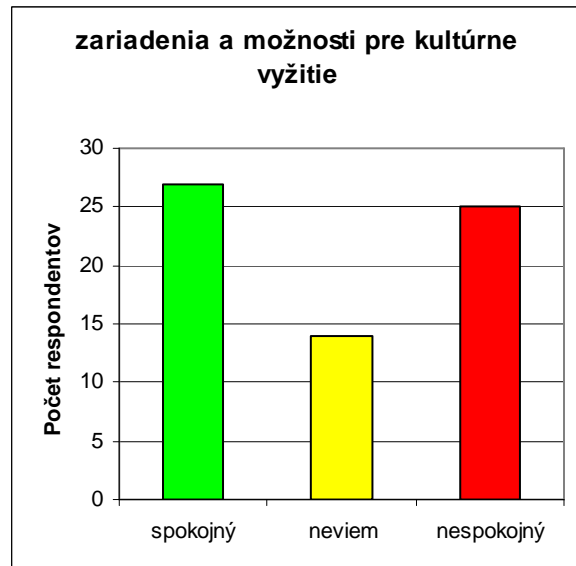
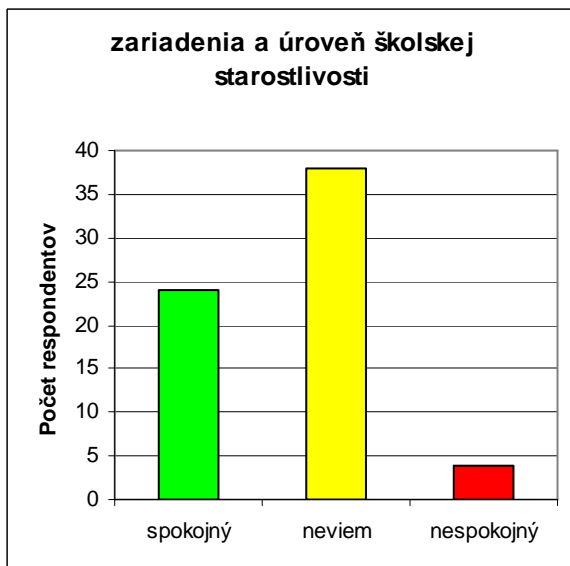
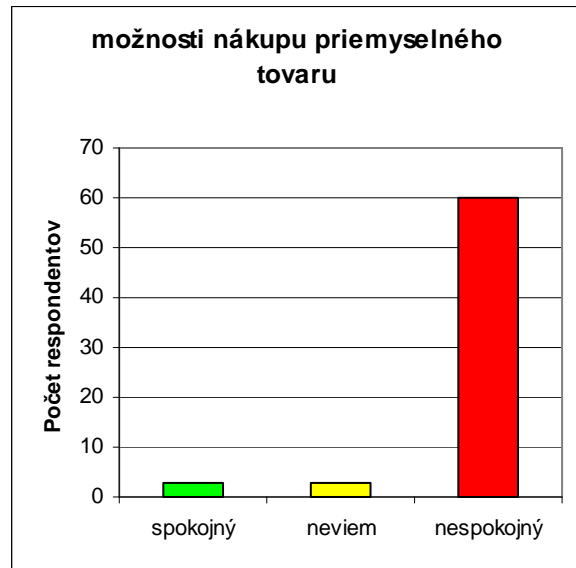
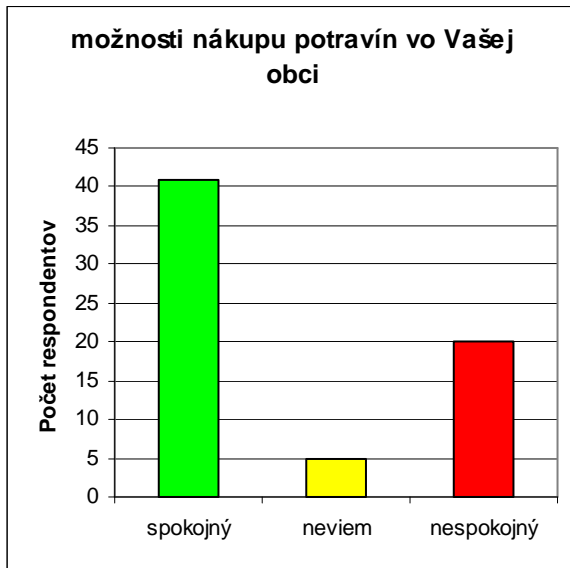
drahé cestovanie za nákupmi

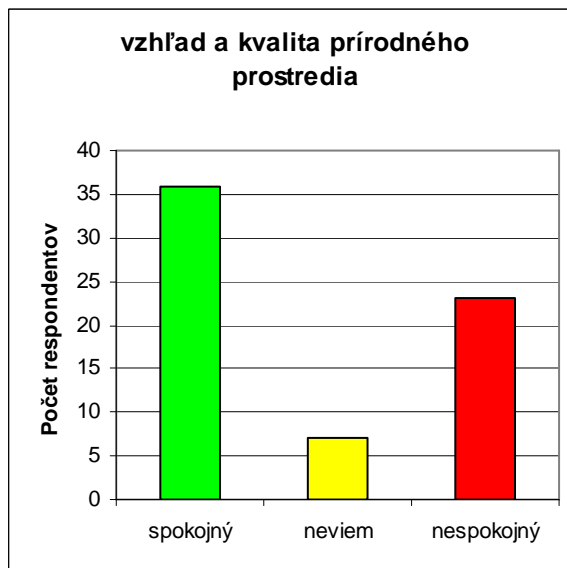
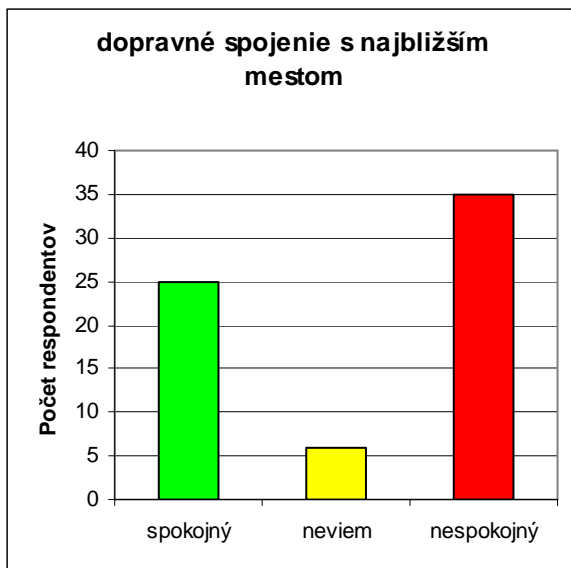
nedost. dodržiavanie všeob. prospeš. nariadení, žiadny postih porušovateľov, nadradenosť rodinkárskych vzťahov

málo mladých ľudí v obci

chýba: lekár, banka, celý deň otvorený poštový úrad, novinový stánok (noviny-časopisi v obchodoch)

2. Pokúste sa zhodnotiť Vašu spokojnosť s vybranými životnými podmienkami vo Vašej obci podľa uvedenej stupnice spokojnosti:





Aká služba Vám v obci najviac chýba?

11 x holič, kaderník

7 x lekár , 6 x zdravotná sestra ,

4 x internet

2x kanalizácia, kovodielňa , pedikúra , predajňa – mäsiarstvo, domáce potreby , priemyselný tovar , káblová TV

1 x lekáreň , obecná televízia , nákladná doprava , predajňa zelenina-ovocie, kamenárstvo, papiernictvo, pekáreň,

zriadenie muštárne pre využitie opadaného ovocia, čítareň dennej tlače a časopisov, cukráreň, novinový stánok,

masážny salón, predaj vencov a kvetín, foto, drogéria, ,

3. Zaujímame sa o dianie a život v obci?



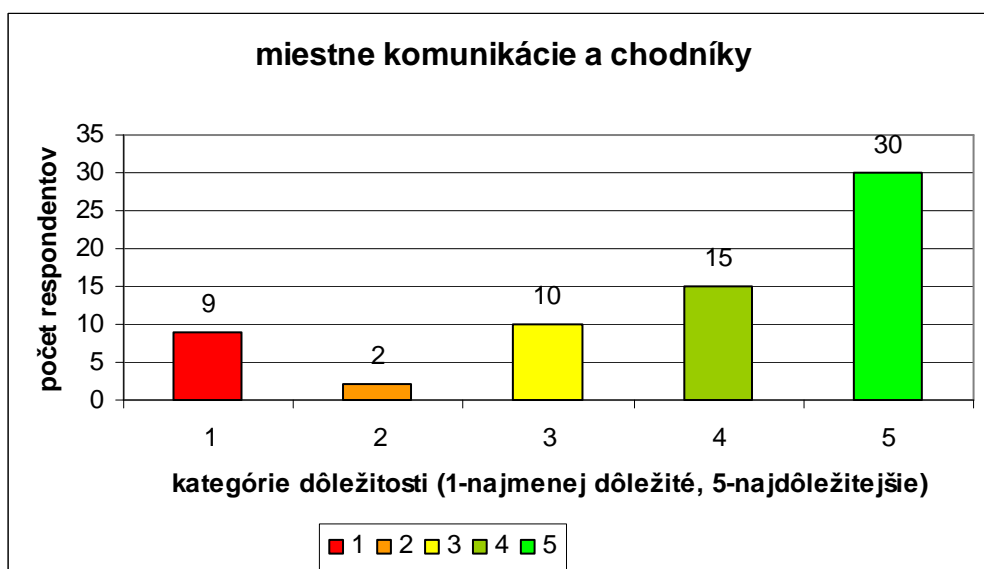
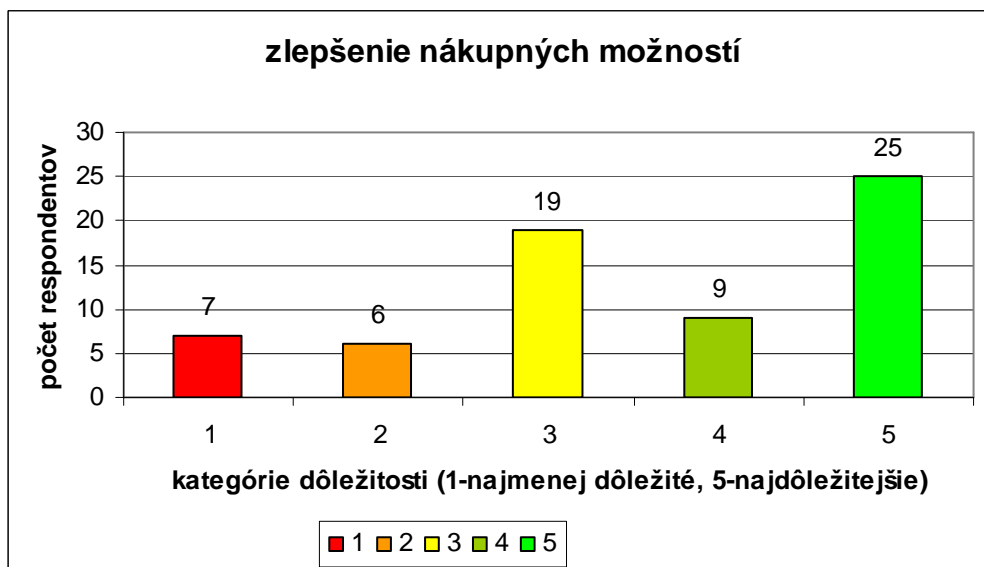
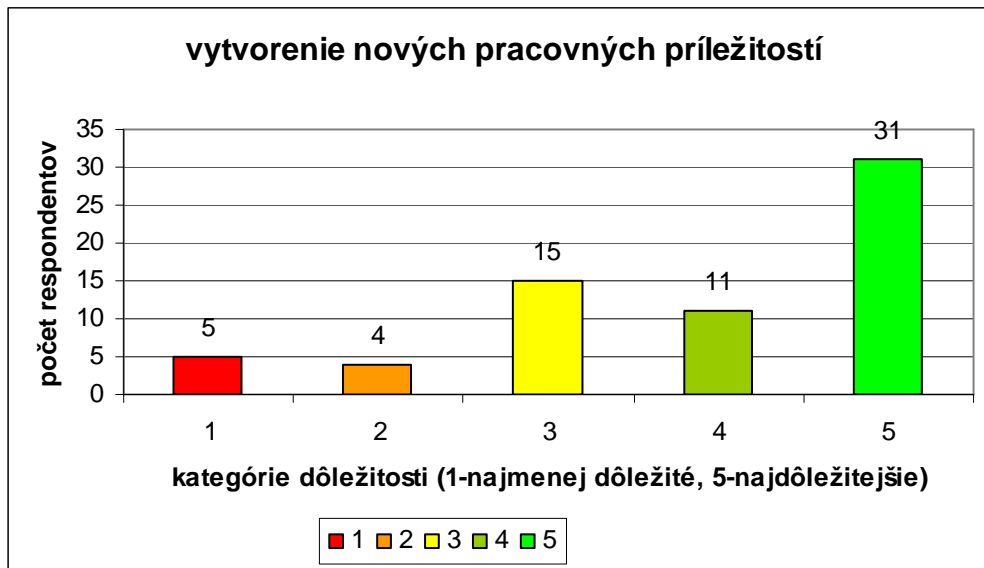
4. Domnievate sa, že obyvatelia obce sa snažia zatraktívniť život v obci a skrášliť, resp. spríjemniť prostredie?

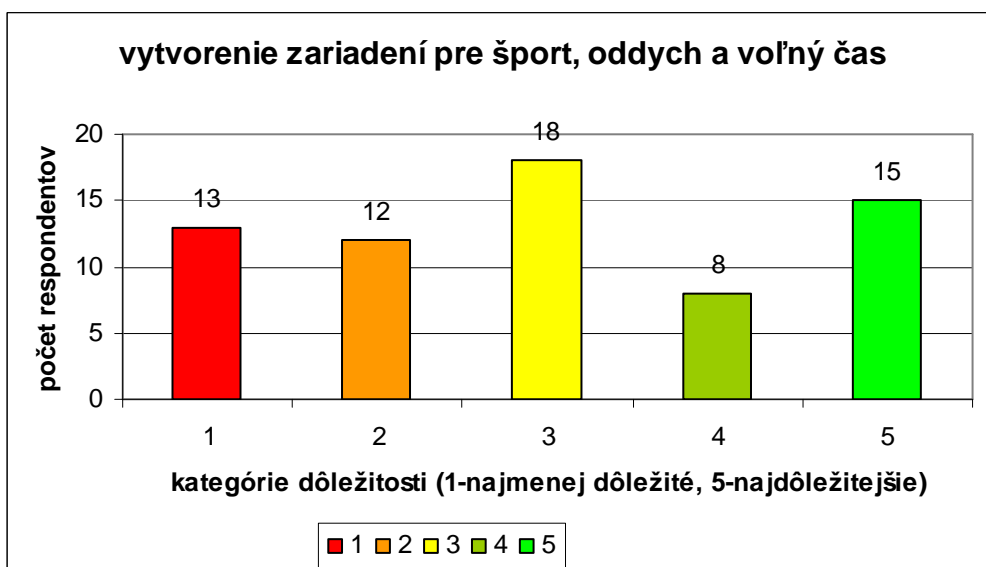
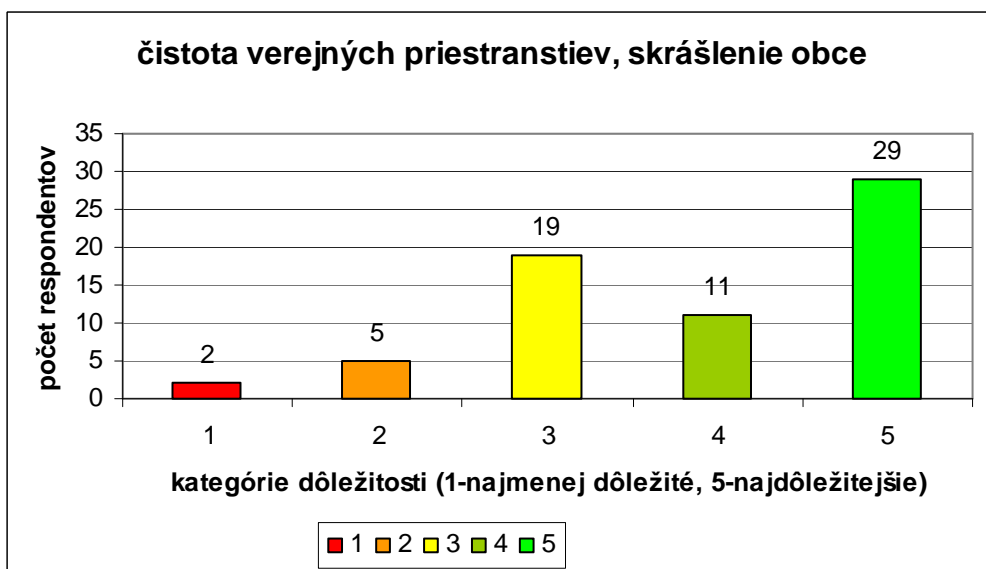
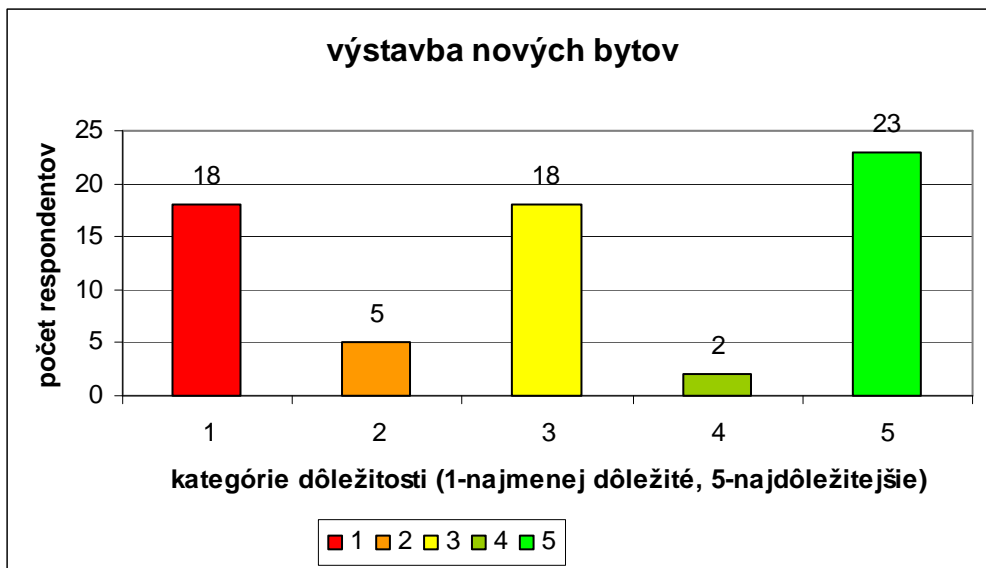


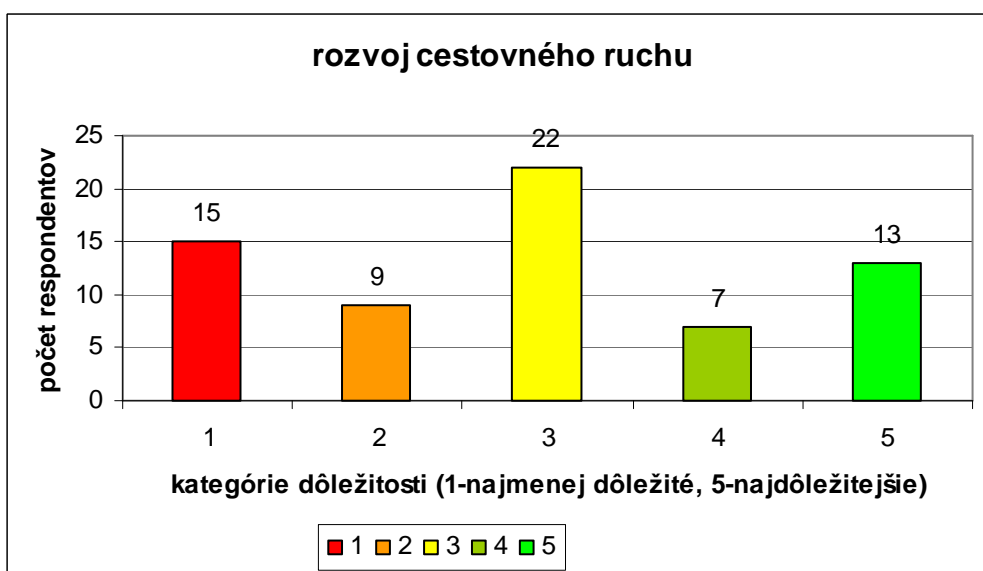
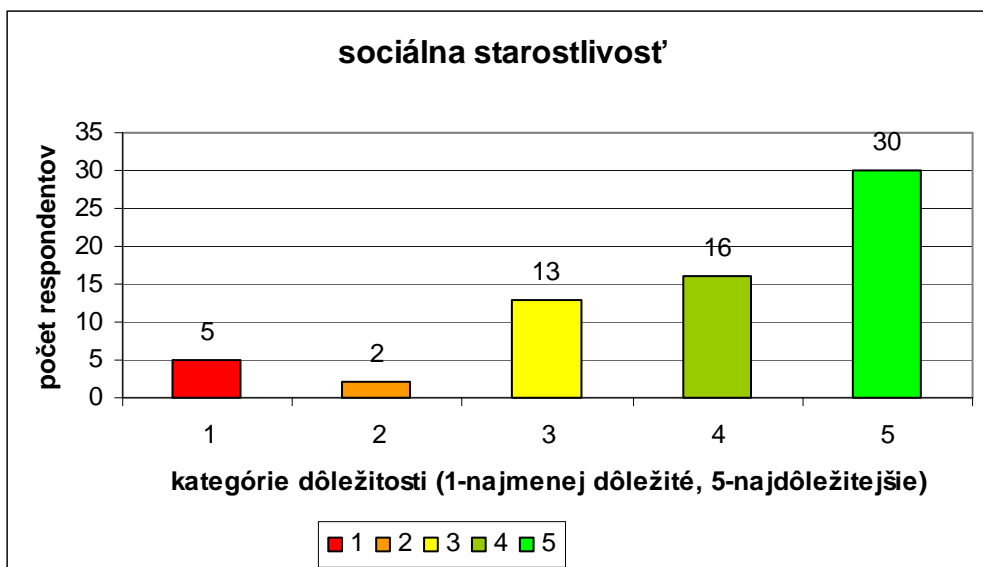
5. Myslíte si, že záujem občanov obce o veci verejné a o dianie v obci je na dostatočnej úrovni?



6. Ktoré problémy podľa Vášho názoru je potrebné riešiť v obci?





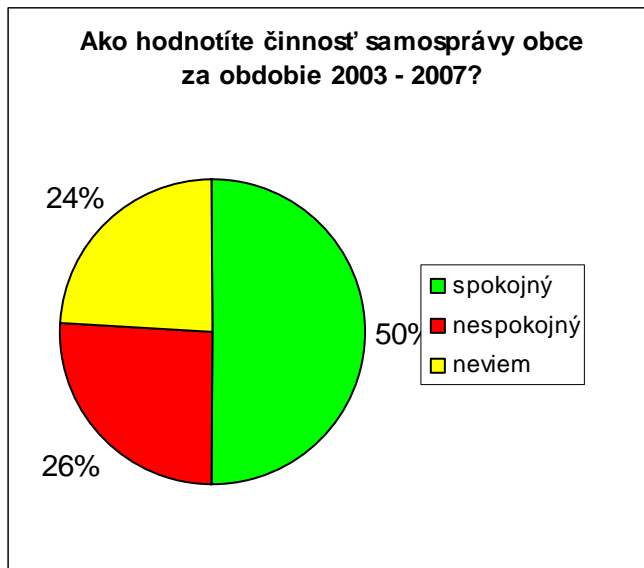


Iné:

rozvoj informačných technológií,
 ihrisko pre deti,
 oprava budov patriacich obci,
 zariadenia pre dôchodcov,
 pozemkové konanie 2x,
 výkup stavebných pozemkov 2x,
 dostavba fary 2x,
 zákaz parkovania kamiónov v obci 2x,
 vybudovanie kanalizácie 8x,
 úprava poľných ciest,
 zlepšenie osvetlenia ulíc,
 starostlivosť o starých a chorých,
 posilňovňa,
 káblová TV,
 práca s mládežou ,
 zabezpečiť kňaza,
 zverejniť neplatičov daní a odpadov,
 rómska otázka 3x

komunikácia s občanmi smerom k riešeniu problémov,
 priehrada – využitie na kúpanie,
 voľný pohyb psov
 zastávka autobusu MY-BA v obci,
 nedodržiavanie verejnoprospešných opatrení a nariadení,
 odstránenie snehu v zime,
 priechod pri škole (skáču ľudia cez plot),
 WC v dome smútku,
 osvetlenie areálu školy

7. Ako hodnotíte činnosť samosprávy obce za obdobie 2003 – 2007?



8. V ktorej oblasti by mohla lepšie fungovať miestna samospráva?

<ul style="list-style-type: none"> -komunikácia s občanmi 2x, -spolupráca starosta – poslanci 2x, -lepšia kontrola dedinských záležitostí, -starostlivosť o starších 2x, -prístup k občanom, -neprijímanie nových občanov rómskeho pôvodu -lepšie medziľudské vzťahy, viac pomáhať v riešení problémov v obci 3x, -oblasť životného prostredia -kontrola a lepšia organizácia práce aktivačných pracovníkov v obci, -slabá aktivita poslancov v obci, -kontrola a dodržiavanie nariadení- túlavé psy, vjazd a parkovanie kamiónov v obci, divoké skládky odpadu atď., -komunikácie, chodníky, sociálna starostlivosť -komunikácia poslancov s občanmi podľa jednotlivých obvodov, -viacej sa starať o dedinu, výstavba nových bytov a chodníkov, znížiť príliv rómskej komunity, viac pozornosti venovať mladým občanom, 	<ul style="list-style-type: none"> -v rozvoji obce, skrášľovaní, kvalite bývania občanov, zaujímať sa o problémy mládeže, -zaujímať sa aj o problémy mládeže, v oblasti bývania a rozvoja obce, -aktivizovať občanov pre činnosť prospešnú obci – čistota a likvidácia divokých skládok, -stavba chodníkov, poriadok v obci, vývoz triedeného odpadu, kluby pre mládež, webová stránka obce, -zabezpečiť dodržiavanie zákazu parkovania kamiónov v obci, obnoviť dopravné značenie, starať sa o lepší vzhľad obce – nové chodníky, starostlivosť o zeleň na verejných priestranstvách, dbať o čistotu obce, zabezpečiť kontajner na separovaný odpad, počas sviatku všetkých svätých zabezpečiť veľkokapacitný kontajner pri cintoríne –na odpad
--	---

H. ZOZNAM POUŽITEJ LITERATÚRY

- BARAN, V. – BAŠOVSKÝ, O. 1998.** *Geografia sídiel*. 1.vyd. Banská Bystrica : UMB, 1998. 153.s ISBN 80-8055-182-0
- BEDNÁŘ, J. 2003.** *Meteorologie: úvod do studia dějů v zemské atmosféře*, 1. vydanie. Praha: Portál, 2003. 224 strán, ISBN 80-7178-653-5
- DANKO, J. 1993.** *Vhodnosť územia pre výber skládok odpadov v okrese Senica*, exemp.č.7. Bratislava: GEOHYCO, 1993. 60 strán
- DEMEK, J. 1984.** *Obecná geomorfologie*, 1. vydanie. Praha :STN, 1984, 101 strán
- FIALOVÁ, L. a i. 1978.** Retrospektivní lexikon obcí ČSSR 1850-1970. 1.diel, 2.zväzok. 1vyd. Praha : Federálny štatistický úrad, 1978. 1184 s. ISBN 59-104-77
- GÁLIK, M. v tlači.** *Osuské*
- HÓK, J. a i. 2001.** *Geológia Slovenska*, 1. vyd. Bratislava: vydavateľstvo UK, 2001. 48 strán, ISBN 80-223-1592-3
- JEMELKA, J. a kolektív, 1976.** *Československá vlastiveda – díl I.* ,1. vydanie. Praha: Orbis, 1976. 854 strán , 510-21-885
- KOPEČEK, A. a kolektív 1985.** *Hydrológia*, 2.vyd. Bratislava: Príroda, 1985. 381 s., 64-100-86
- KUNSKÝ, J. 1974.** *Československo fyzicky zeměpisně*, 1.vyd. Praha: SPN, 1974. 252 s. 14-682-74
- LUKNIŠ, M. a i. 1972.** *Slovensko 2: Príroda*, 1. vyd. Bratislava : Obzor, 1972. 917 s.
- MLÁDEK, J. 1989.** *Geografia obyvateľstva a sídiel*, 2. vyd. Bratislava : Univerzita Komenského, 1989. 223 s., ISBN 80-223-0026-8
- MUNZAR , J. a i. 1989.** *Malý pruvodce meteorologii*. 1. vyd. Praha: Mlada fronta, 1989. 284 s.
- MŽP SR 2002.** *Atlas krajiny SR*, 1.vyd. Banská Štiavnica: Esprit, 2002. 325 strán, ISBN 80-88833-27-2
- NETOPIL, R. a i. 1984.** *Fyzická geografie I.* 1. vyd. Praha: SPN, 1984. 273 s. ISBN 14-383-84
- PLESNÍK, P. 1989.** *Malá slovenská vlastiveda*, 1 vyd. Bratislava: Obzor, 1989, 400 s. ISBN 80-215-0021-2
- POPJAKOVÁ, D., 1997.** *Geografia priemyslu*. 1.vyd. Prešov : Prešovská Univerzita, 1997. 138 s. ISBN 80-7097-350-1

SALAI, J. a i. 1987. *Vysvetlivky ku geologickej mape Myjavskej pahorkatiny, Brezovských a Čachtických Karpát*, Bratislava: GÚDŠ, 1987. 206 strán, ISBN 80-223-1592-3

VASS, D. a i., 1988. *Regionálne geologické členenie Západných Karpát a sev.výbežkov Panónskej panvy na území ČSSR*. Bratislava : GÚDŠ, 1988. 140 s.

ŽÁK, D. , 1974. *SENICA- vlastivedný zborník* ,1. vydanie. Bratislava: Obzor, 1974. 272 strán , 735-21-857

http://www.senica.sk/geograficke_udaje.htm

<http://kekule.science.upjs.sk/fyzika/environmentalna/enslnka/>

<http://www.shmu.sk/?page=317>

<http://www.iszp.sk/nastroje/ism/projekty/kam/analyza.html>

<http://66.102.9.104/search?q=cache:z-FShWTDq6IJ:www.pu.army.sk/view.php%3Fcislocianku%3D2003061301+obla%C4%8Dnos%C5%A5&hl=sk>

<http://www.sazp.sk/slovak/struktura/ceev/DPZ/pramene/pramene.html>

<http://www.fns.uniba.sk/~krg/prilohy/kgamr/2004/prirodzenypohybobyvatelstva1.htm>

<http://www.fns.uniba.sk/~krg/prilohy/kgamr/2004/prirodzenypohybobyvatelstva2.htm>

http://sk.wikipedia.org/wiki/Živočišna_výroba

<http://sk.wikipedia.org/wiki/Rybárstvo>

http://sk.wikipedia.org/wiki/Nevýrobná_sféra

http://ii.fmph.uniba.sk/~filit/fvv/vyroba_rastlinna.html

<http://ii.fmph.uniba.sk/~filit/fvp/priemysel.html>

<http://www.slovhodvab.sk/historia.html>

<http://www.pfs.sk/index.php?jazyk=sk&menu=2>